

## Synthèse

**Les cumuls de précipitations en Alsace au mois de mars montrent un fort déficit global de 72 %, avec une répartition assez homogène des valeurs comprises entre 10 et 30 mm sur l'ensemble du territoire alsacien (50 mm sur le haut relief).**

**Les débits moyens des cours d'eau sont en forte baisse en mars par rapport au mois dernier sur toute l'Alsace. Les déficits varient ainsi autour de 50 % pour le Rhin, ses affluents (Zorn, Moder) et la Fecht, 65 % pour la Lauch et la Thur, 70 % pour l'Ill amont et le Giessen, jusqu'à près de 80 % pour la Doller.**

**Les niveaux moyens de la nappe sont très majoritairement en baisse par rapport au mois de février. Tous les secteurs de nappe se situent désormais en dessous des normales saisonnières, avec des niveaux quinquennaux sec atteints, voire décennaux sec (secteur Thur).**

## La pluviométrie

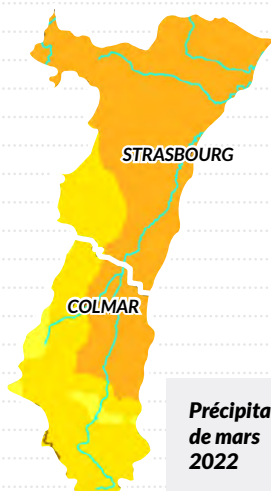
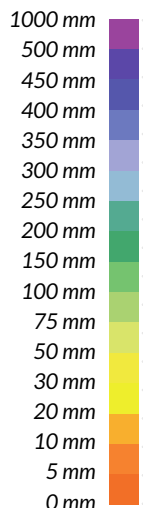
### Evolution des précipitations mensuelles (en mm) et rapport à la normale (en %)

Le cumul de précipitations agrégées au mois de mars en Alsace est de 19 mm, soit un très fort déficit global de 72 % par rapport à la normale de référence 1981-2010.

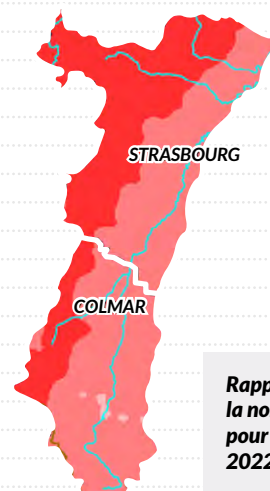
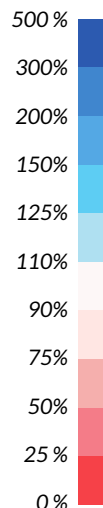
Pour le Bas-Rhin, les cumuls sont compris entre 10 et 20 mm sur presque tout le département, à l'exception du secteur sud-ouest, montant jusqu'à 30 mm.

Pour le Haut-Rhin, les cumuls sont également du même ordre de grandeur, avec une variation entre 10 et 20 mm sur tout le quart nord-est et de 20 à 30 mm sur la moitié sud et la bordure ouest, atteignant jusqu'à 50 mm localement sur le haut relief.

Le bilan inférieur aux normales saisonnières sur toute l'Alsace enregistré au mois dernier, s'intensifie en mars, avec un déficit de 74 % dans le Bas-Rhin, soit le 6<sup>ème</sup> rang des mois de mars les plus secs depuis 1959 et de 69 % dans le Haut-Rhin (8<sup>ème</sup> rang depuis 1959).



Précipitations de mars 2022



Rapport à la normale pour mars 2022

## Les cours d'eau

L'hydraulicité du mois est le rapport entre le débit moyen du mois concerné et la moyenne des débits moyens de ce même mois sur toute la chronologie disponible.

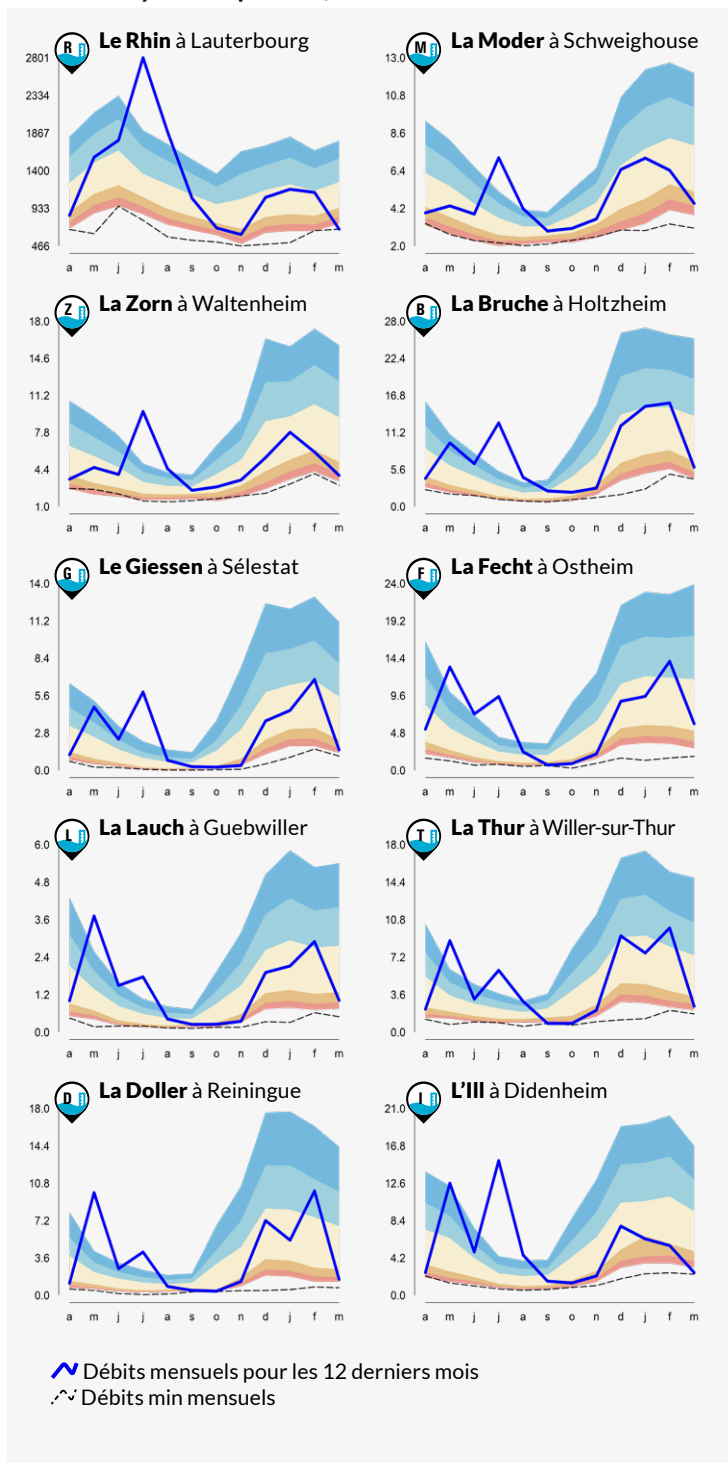
Bassins	Affluents de l'III (Bruche, Giessen, Fecht, Thur, Lauch et Doller)	III Amont (Sundgau)	Affluents du Rhin (Zorn, Moder)	Rhin
Hydraulicité	0.4	0.3	0.5	0.5

## Tendances mensuelles

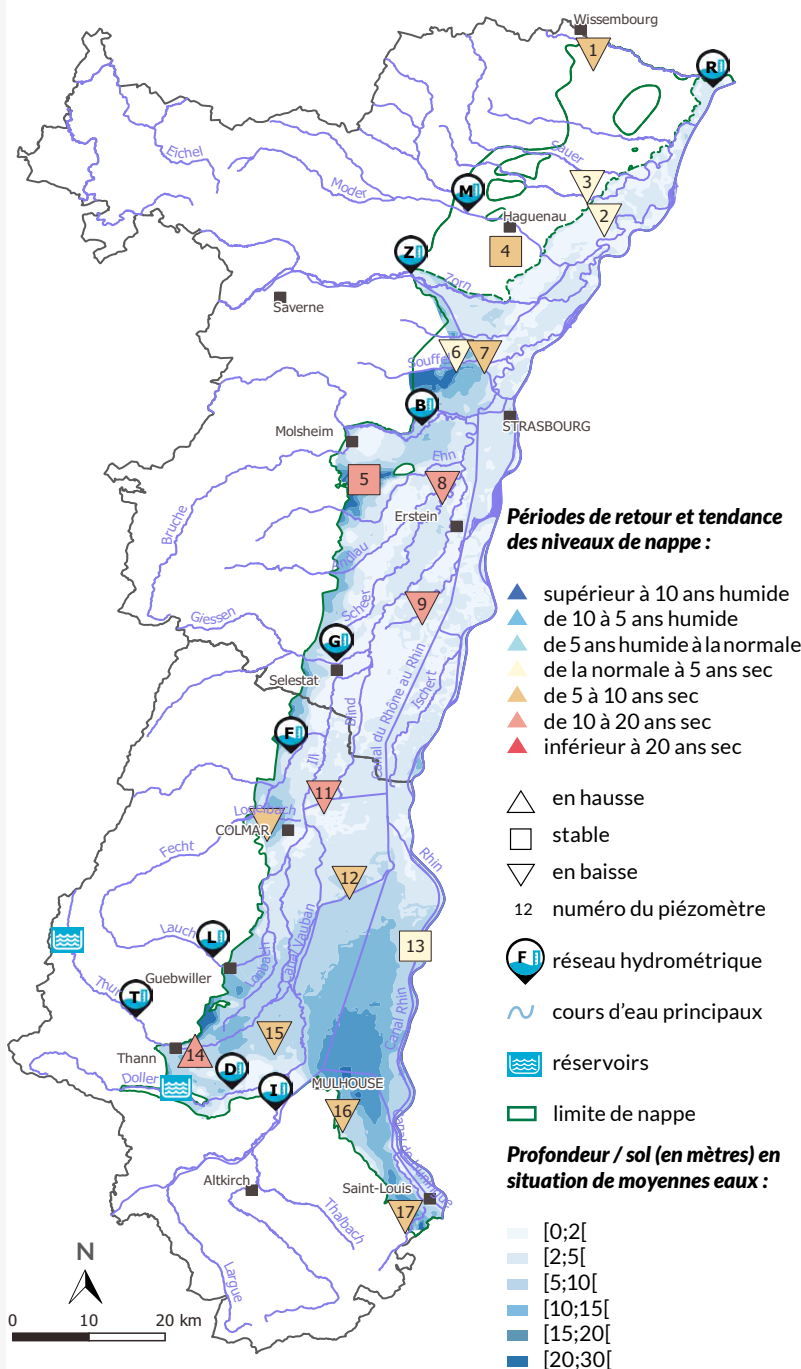
-  La Pluviométrie
-  Les Cours d'eau
-  La Nappe

## Les cours d'eau

Évolution des débits mensuels en (m<sup>3</sup>/s) et périodes de retour  
10 stations hydrométriques de référence



## Carte de situation des stations de mesures et évolution des niveaux de nappe

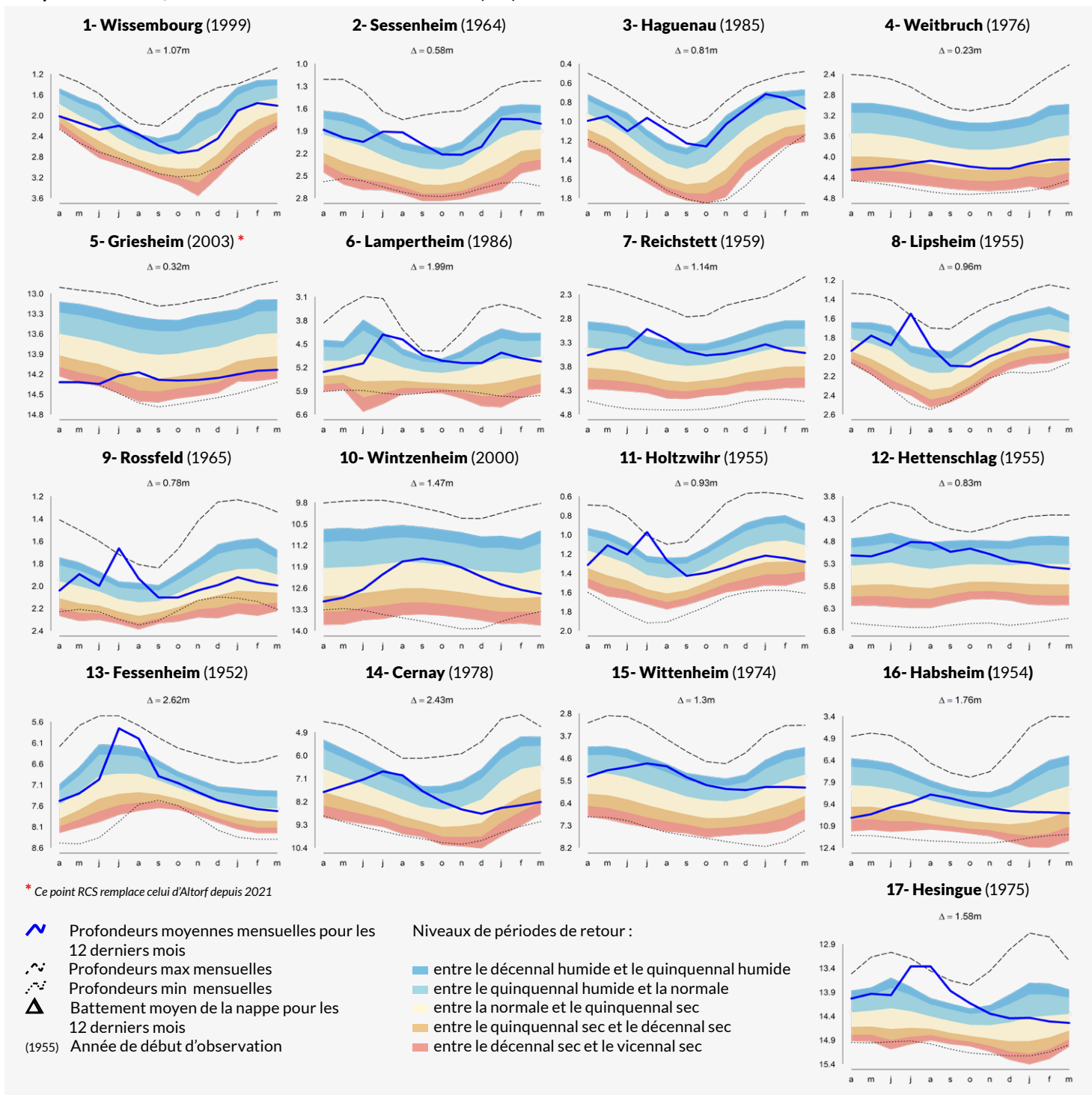


Sur le bassin du Rhin, avec les précipitations fortement déficitaires observées en mars, les hydraulicités sont en nette baisse sur toutes les stations par rapport au mois de février. Les hydraulicités sur l'III amont (0.3) ainsi que sur les principaux affluents de l'III (0.4 en moyenne) sont très faibles. Des débits moyens aussi bas n'ont plus été observés pour un mois de mars depuis 10 ans. La Bruche ainsi que les affluents du Rhin (Zorn et Moder) proposent des hydraulicités moyennes de 0.5.

Le débit moyen de mars 2022 sur le Rhin à Lauterbourg est très faible et n'a jamais été observé depuis 25 ans d'exploitation de la station.

**La nappe**

Profondeurs moyennes mensuelles de la nappe (en m) par rapport au terrain naturel et périodes de retour  
17 piézomètres de référence du Réseau de Contrôle de Surveillance (RCS) Alsace



Les niveaux moyens de mars sont en baisse par rapport au mois dernier sur presque toute l'Alsace.

Dans le Bas-Rhin, les niveaux restent stables par rapport au mois de février sur les secteurs de Weitbruch et Griesheim-près-Molsheim, mais sont en baisse sur tout le reste du département, de -6 cm à Baldenheim, -8 cm à Rossfeld et Reichstett, -12 cm à Sessenheim, jusqu'à -14 cm à Wissembourg, Haguenau et Lampertheim. La situation mensuelle par rapport aux normales saisonnières se dégrade, avec des niveaux qui varient désormais entre 5 et 9 ans sec à Griesheim, Lipsheim, ou Rossfeld, entre 4 et 5 ans sec à Wissembourg, Weitbruch, ou Reichstett et presque à hauteur de la normale à Sessenheim, Haguenau et Lampertheim.

Dans le Haut-Rhin, les niveaux sont aussi majoritairement en baisse, de -2 cm le long du Rhin (Fessenheim), -8 cm en centre plaine et dans l'extrême sud, autour de -10 cm au nord du département et dans le Sundgau oriental, jusqu'à -20 cm à Wintzenheim (Fecht). Comme au mois dernier, seul le secteur de la Thur est en légère hausse (+10 cm à Cernay). Les niveaux se situent partout en dessous des normales, presque encore à hauteur de celles-ci à Fessenheim, mais ailleurs entre des périodes de retour variant de 4 ans sec (Wintzenheim, Wittenheim, Hésingue), à 7 ans sec (Holtzwihr, Illhaeusern) jusqu'à presque 10 ans sec (Cernay).

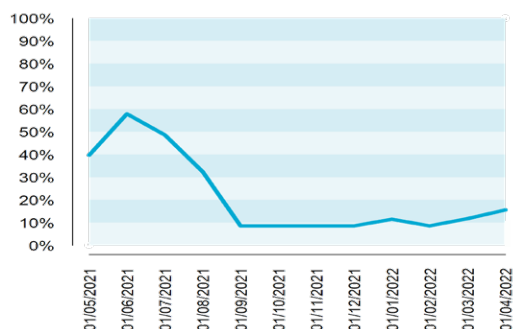
## Les réservoirs

### Évolution des volumes de remplissage (en Millions de m<sup>3</sup>)

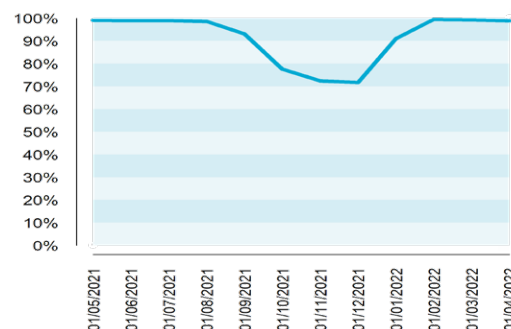
#### 2 retenues d'eau de référence

▲ La retenue de Michelbach, destinée à l'alimentation en eau potable, montre encore un niveau identique à celui du mois dernier, avec un taux de remplissage de 99 %. Pour le barrage de Kruth, après avoir été vidé pour cause de travaux, Il continue à se remplir légèrement au-delà du batardeau amont assurant un minimum de 1 Mm<sup>3</sup>, avec un taux désormais proche de 16 %.

Retenue d'eau de Kruth-Wildenstein (11.6 M de m<sup>3</sup>)



Retenue d'eau de Michelbach (7.3 M de m<sup>3</sup>)



### RETOUR SUR LA SITUATION DE L'AN DERNIER

#### « Synthèse du BHM de mars 2021 »

“Le cumul de précipitations en Alsace au mois de mars affiche un déficit global de 24 %, proche de celui du mois dernier (33 %). Les cumuls varient selon les secteurs entre 30 et 150 mm, ce qui représente des déficits compris entre -10 et -50 %. Les débits moyens des cours d'eau sont en baisse sur toute l'Alsace et repassent quasiment partout en dessous des normales saisonnières, avec -16 % pour le Rhin (à Lauterbourg) et des valeurs autour de -30 % pour l'Ill amont, les affluents de l'Ill (Thur, Lauch, ...) et ceux du Rhin (Zorn et Moder).

Les niveaux moyens de la nappe évoluent de manière contrastée par rapport au mois de février. Certains secteurs sont en hausse (centre plaine haut-rhinois, Sundgau oriental, zones de bordures à Cernay ou Wintzenheim) et d'autres sont en baisse (nord de l'Alsace, du nord de Strasbourg au nord de Colmar). Les niveaux varient autour des normales de saison, entre 10 ans sec et 10 ans humide.”

#### + d'infos

Ma commune :  
<https://carto.aprona.net/aprona/macommune>

La nappe en direct :  
<https://www.aprona.net/FR/observatoire-eau/acces-aux-donnees/nappe-en-direct.html>

Bulletin de situation hydrologique DREAL Grand-Est :  
<http://www.grand-est.developpement-durable.gouv.fr/bulletins-de-situation-hydrologique-r6869.html>

Bulletin de suivi des étiages DREAL Grand Est :  
<http://www.grand-est.developpement-durable.gouv.fr/bulletin-de-suivi-d-etiage-grand-est-a16960.html>



APRONA 28 rue de Herrlisheim - 68021 COLMAR - Tél. : 03 67 82 00 50  
mél. : contact@aprona.net Internet : <https://www.aprona.net>

Reproduction autorisée sous réserve de la mention de l'origine des données

#### Partenaires techniques et financiers



Direction régionale  
de l'environnement,  
de l'aménagement  
et du logement

