

Synthèse

Les cumuls de précipitations en Alsace au mois de mars sont excédentaires de 46 % par rapport à la normale de référence, avec des valeurs comprises entre 40 mm en plaine et plus de 300 mm sur le relief vosgien.

Les débits moyens des cours d'eau en mars sont en hausse par rapport au mois dernier et se rapprochent nettement des moyennes de saison. Les déficits se réduisent mais varient encore de -45 % pour le Giessen, -40 % pour la Bruche et environ -30 % pour l'III amont et les affluents du Rhin (Zorn et Moder). Ailleurs, les déficits sont plus réduits, avec à peine -20 % pour le Rhin (Lauterbourg), -15 % pour la Fecht, voire sur la moyenne pour la Thur ou la Lauch et même un excédent de +12 % pour la Doller. L'évolution des niveaux moyens de la nappe en mars reste contrastée par rapport au mois précédent, sans qu'une tendance générale puisse se dégager. En revanche, la plupart des secteurs restent inférieurs aux normales de saison, avec des niveaux encore proches de celles-ci, mais allant jusqu'au décennal sec par endroits.

La pluviométrie

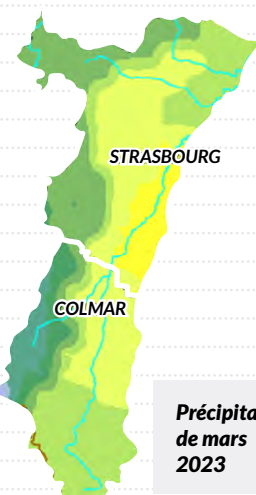
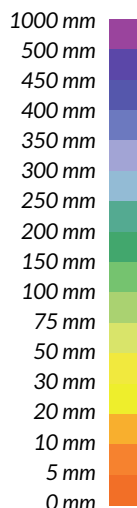
Evolution des précipitations mensuelles (en mm) et rapport à la normale (en %)

Le cumul de précipitations agrégées au mois de mars en Alsace est d'environ 99 mm, soit un fort excédent de l'ordre de 46 % par rapport à la valeur statistique de référence. A l'échelle de la région Grand Est, l'excédent est même de 60 % (110 mm) et le cumul des précipitations depuis le début de l'année hydrologique (septembre 2022) est conforme à la normale.

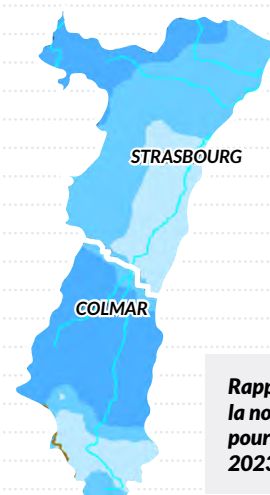
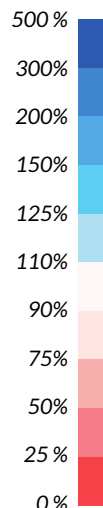
Pour le Bas-Rhin, les cumuls sont compris entre 40 et 80 mm à l'est en plaine, jusqu'à 100 mm sur l'extrême nord, et entre 80 et 120 mm sur la partie ouest, voire 150 mm localement sur le relief.

Pour le Haut-Rhin, les cumuls sont un peu plus élevés, de 40 à 60 mm sur un quart nord-est, de 60 à 100 mm sur le centre plaine et toute la partie sud et de 120 à 300 mm sur le secteur ouest et le relief (localement 350 mm sur le haut-relief).

Les bilans sont donc bien excédentaires, avec +41 % pour le Bas-Rhin et +51 % pour le Haut-Rhin.



Précipitations
de mars
2023



Rapport à
la normale
pour mars
2023

Les cours d'eau

L'hydraulicité du mois est le rapport entre le débit moyen du mois concerné et la moyenne des débits moyens de ce même mois sur toute la chronologie disponible.

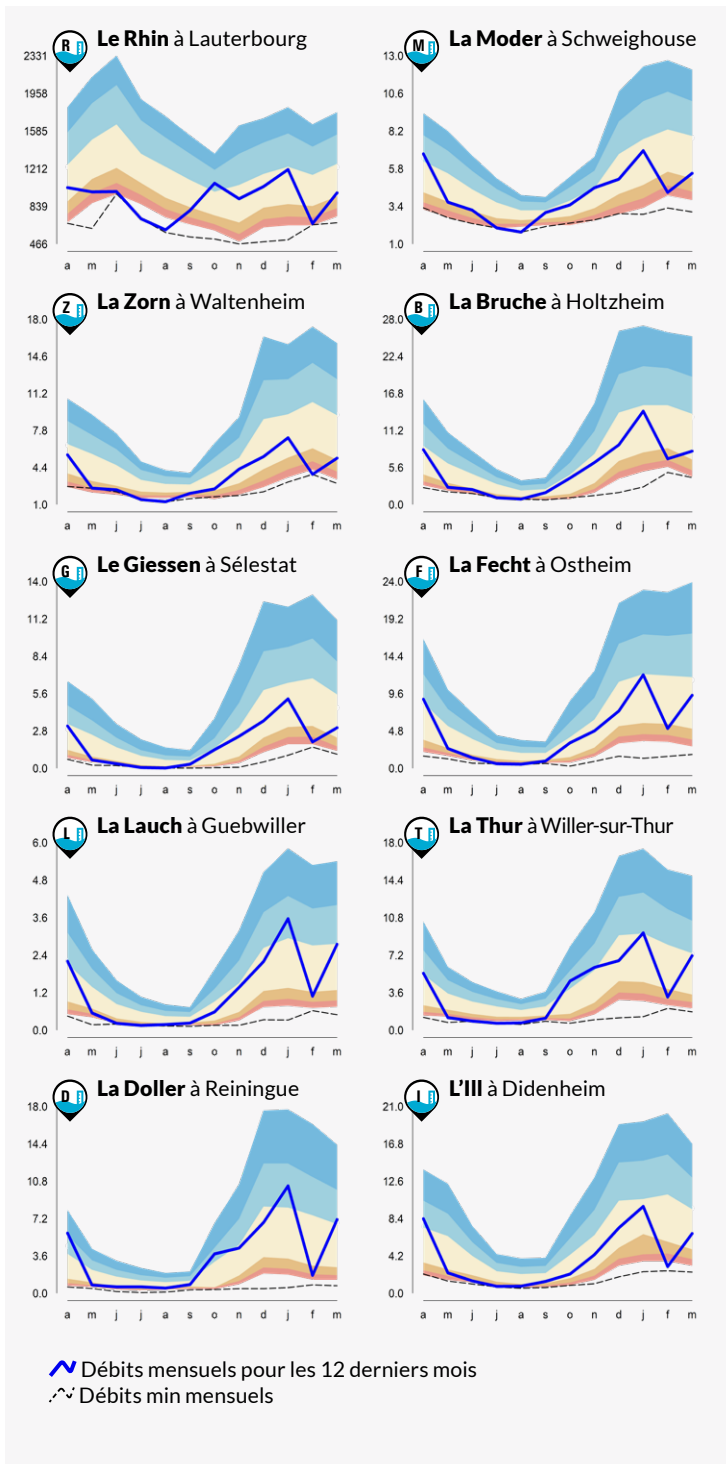
Bassins	Affluents de l'III (Bruche, Giessen, Fecht, Thur, Lauch et Doller)	III Amont (Sundgau)	Affluents du Rhin (Zorn, Moder)	Rhin
Hydraulicité	0.8	0.7	0.7	0.8

Tendances mensuelles

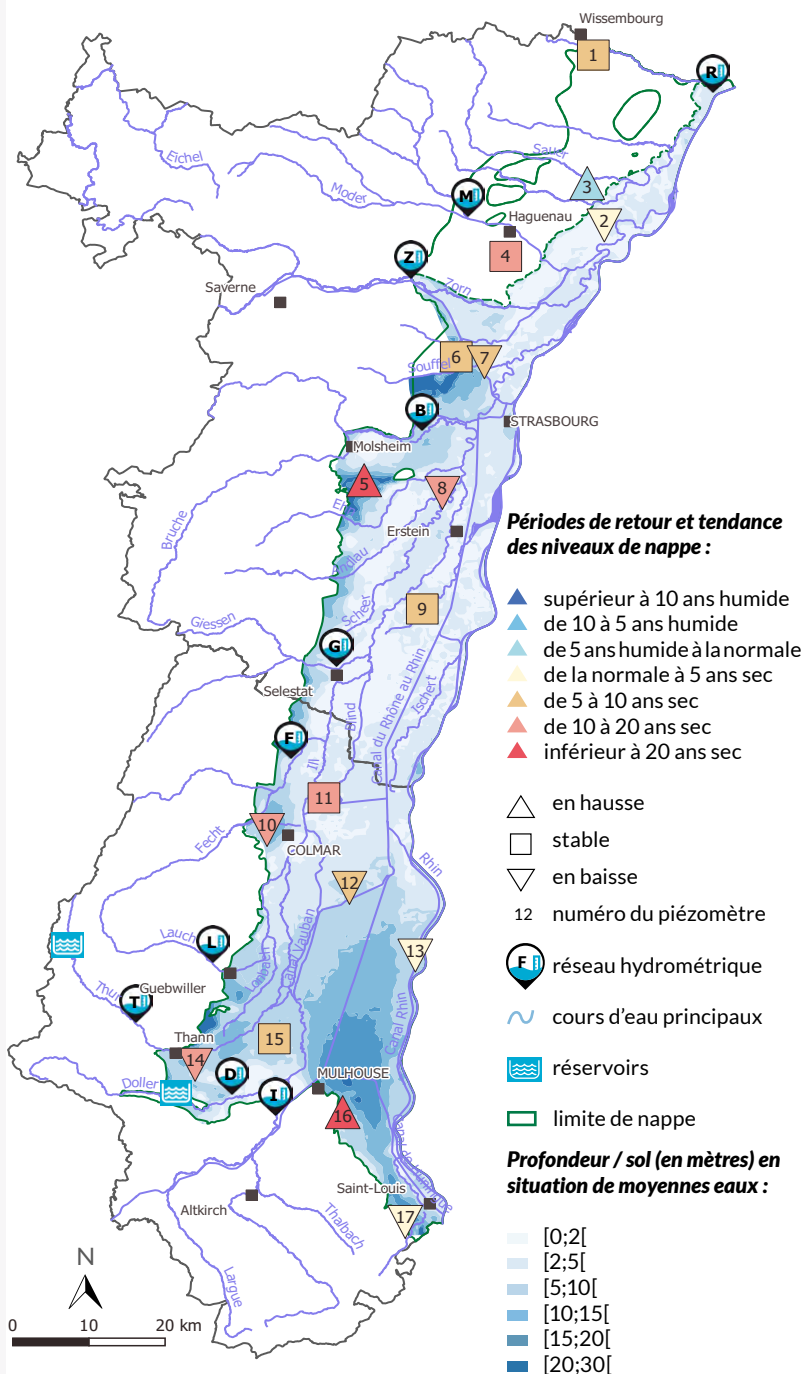
-  La Pluviométrie
-  Les Cours d'eau
-  La Nappe

Les cours d'eau

Évolution des débits mensuels en (m³/s) et périodes de retour 10 stations hydrométriques de référence



Carte de situation des stations de mesures et évolution des niveaux de nappe



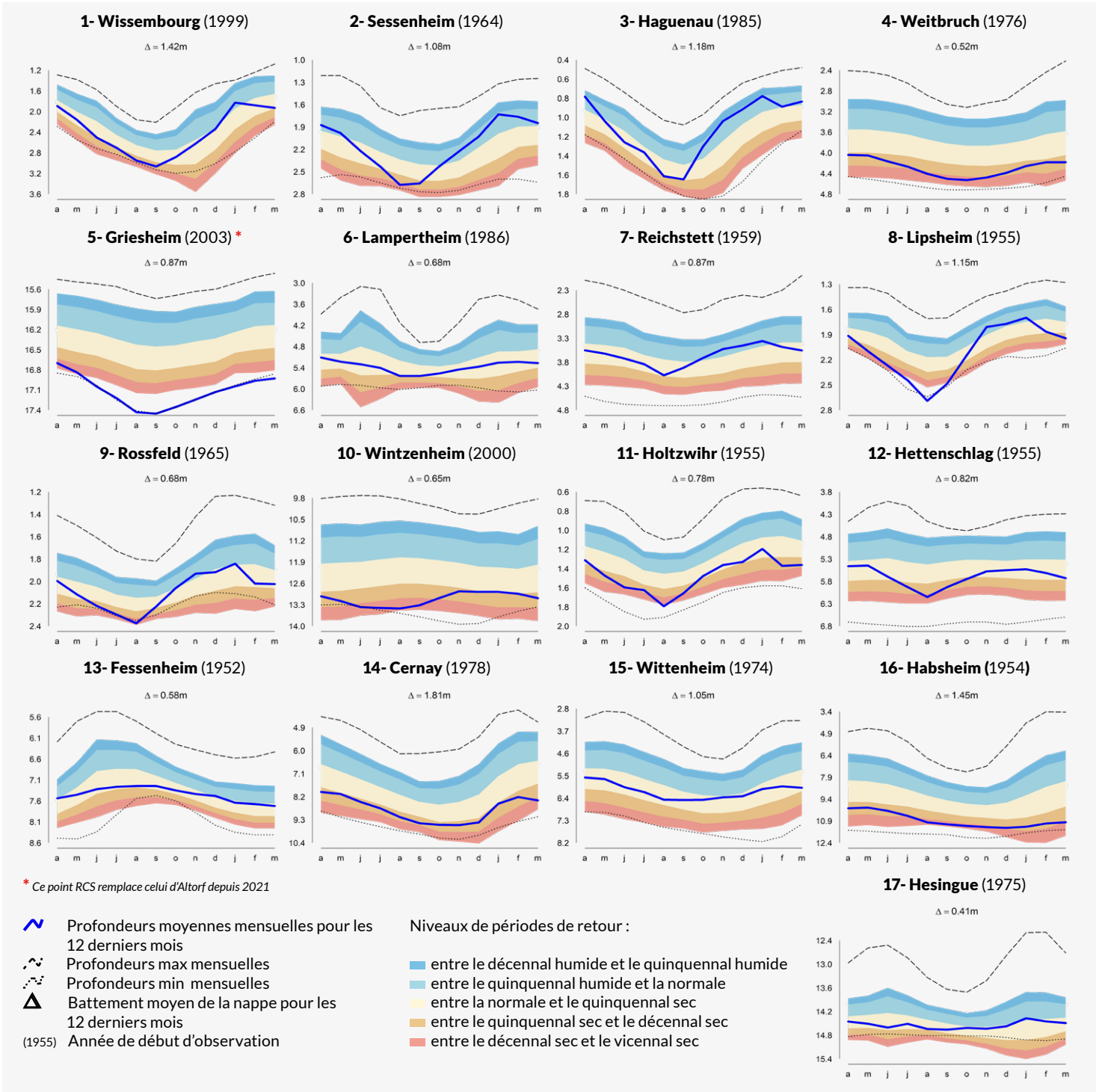
Sur le bassin du Rhin, les débits moyens mensuels observés durant le mois de mars 2023 repartent sensiblement à la hausse sur tous les bassins. Au gré de précipitations excédentaires sur l'ensemble de l'Alsace, les hydraulicités de nos cours d'eau retrouvent des valeurs proches des moyennes, même si elles restent un peu déficitaires selon les bassins. Les bassins versants de l'III amont et ceux des cours d'eau bas-rhinois sont encore déficitaires : hydraulicité de 0.7 pour l'III amont, la Zorn ou encore la Moder (soit un déficit de 30 %), hydraulicité de 0.6 pour la Bruche ou le Giessen (soit un déficit de 40 %). Les cours

d'eau haut-rhinois du massif vosgien proposent des hydraulicités proches de 1, alimentant l'III de plaine.

Sur le bassin du Rhin, le débit moyen minimal enregistré pendant 3 jours consécutifs est bas à très bas sur la plupart des stations. Ces valeurs sont observées en début du mois de mars et sont la conséquence du mois de février très déficitaire. Les stations de Didenheim sur l'III amont, Sélestat sur le Giessen, Kogenheim sur l'III et Lauterbourg sur le Rhin proposent des périodes de retour supérieures à 10 ans sec.

La nappe

Profondeurs moyennes mensuelles de la nappe (en m) par rapport au terrain naturel et périodes de retour
17 piézomètres de référence du Réseau de Contrôle de Surveillance (RCS) Alsace



▲ L'évolution des niveaux moyens de mars est très hétérogène selon les secteurs en Alsace, mais aussi par rapport à ceux du mois de février. Dans le Bas-Rhin, les niveaux sont en baisse dans l'extrême nord (-4 cm à Wissembourg ou -8 cm à Sessenheim), autour de Strasbourg (-8 cm à Lipsheim, -6 cm à Reichstett) et dans la partie sud du département (-5 cm à Baldenheim), plutôt stables à Weitbruch ou Rossfeld et en hausse de +8 cm à Haguenau ou +5 cm en bordure à Griesheim. Par rapport aux normales de saison, les variations extrêmes vont de 3 ans humide sur Haguenau jusqu'à 14 ans sec à Griesheim-près-Molsheim. Mais dans l'ensemble, la plupart des sites restent inférieurs aux normales, avec des niveaux de 3 à 4 ans sec à Wissembourg, au nord de Strasbourg ou à Rossfeld, et de 6 à 8 ans sec à Weitbruch et Lipsheim.

Dans le Haut-Rhin, les niveaux sont stables par rapport au mois dernier au nord de Colmar (Holtzwihr ou Illhaeusern), en baisse le long du Rhin à Fessenheim (-4 cm), en bordure à Wintzenheim (-13 cm), en centre plaine à Hettenschlag (-12 cm), ainsi qu'à Cernay (-15 cm), et en hausse à Guémar (+8 cm) et dans le Sundgau oriental à Habsheim (+9 cm). Les périodes de retour restent encore localement proches de la moyenne à Fessenheim, Guémar et dans l'extrême sud à Hésingue. Ailleurs, les niveaux varient autour du quinquennal sec (Hettenschlag, Wittenheim, Illhaeusern et Wintzenheim), jusqu'à presque 8 ans sec pour Holtzwihr et 10 ans sec pour Cernay. Dans le Sundgau oriental (Habsheim), les niveaux sont toujours très bas pour la saison, malgré une légère remontée.

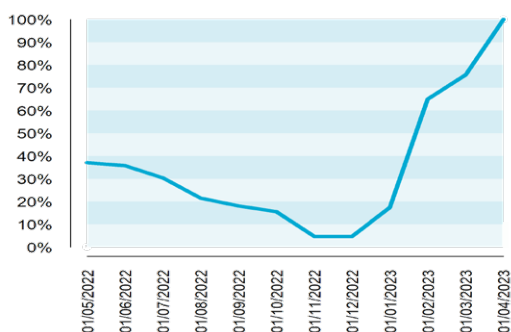
Les réservoirs

Évolution des volumes de remplissage (en Millions de m³)

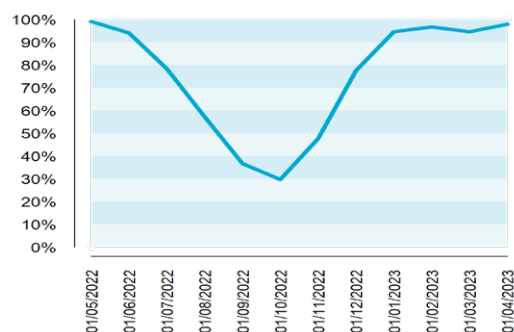
2 retenues d'eau de référence

▲ La retenue de Michelbach, destinée à l'alimentation en eau potable, affiche un niveau stable depuis début janvier, avec un taux de remplissage au 1er avril de 98 %. Le remplissage est toujours interrompu afin de maintenir la retenue en dessous du trop-plein et permettre ainsi l'accès à la galerie hydraulique pour inspection. Le débit de restitution est de 50 litres/s début avril. Pour le barrage de Kruth, le niveau observé au 1er avril est en hausse par rapport au mois dernier, avec un taux de remplissage du barrage qui atteint désormais 100 %, soit un volume de 11.6 Mm³.

Retenue d'eau de Kruth-Wildenstein (11.6 M de m³)



Retenue d'eau de Michelbach (7.3 M de m³)



RETOUR SUR LA SITUATION DE L'AN DERNIER

« Synthèse du BHM de Mars 2022 »

“Les cumuls de précipitations en Alsace au mois de mars montrent un fort déficit global de 72 %, avec une répartition assez homogène des valeurs comprises entre 10 et 30 mm sur l'ensemble du territoire alsacien (50 mm sur le haut relief).

Les débits moyens des cours d'eau sont en forte baisse en mars par rapport au mois dernier sur toute l'Alsace. Les déficits varient ainsi autour de 50 % pour le Rhin, ses affluents (Zorn, Moder) et la Fecht, 65 % pour la Lauch et la Thur, 70 % pour l'Ill amont et le Giessen, jusqu'à près de 80 % pour la Doller.

Les niveaux moyens de la nappe sont très majoritairement en baisse par rapport au mois de février. Tous les secteurs de nappe se situent désormais en dessous des normales saisonnières, avec des niveaux quinquennaux sec atteints, voire décennaux sec (secteur Thur).”

+ d'infos

Ma commune :
<https://carto.aprona.net/aprona/macommune>

La nappe en direct :
<https://www.aprona.net/FR/observatoire-eau/acces-aux-donnees/nappe-en-direct.html>

Bulletin de situation hydrologique DREAL Grand-Est :
<http://www.grand-est.developpement-durable.gouv.fr/bulletins-de-situation-hydrologique-r6869.html>

Bulletin de suivi des étiages DREAL Grand Est :
<http://www.grand-est.developpement-durable.gouv.fr/bulletin-de-suivi-d-etiage-grand-est-a16960.html>



APRONA 28 rue de Herrlisheim - 68021 COLMAR - Tél. : 03 67 82 00 50
mél. : contact@aprona.net Internet : <https://www.aprona.net>

Reproduction autorisée sous réserve de la mention de l'origine des données

Partenaires techniques et financiers



Direction régionale
de l'environnement,
de l'aménagement
et du logement

