

 **Pluviométrie**

 **Cours d'eau**

 **Nappe**

Les cumuls de précipitations en Alsace au mois de mars sont déficitaires d'environ -48 % par rapport à la normale 1991-2020, avec des valeurs allant d'à peine 10 mm en plaine, notamment dans le Bas-Rhin, jusqu'à 100 mm à l'ouest sur le massif vosgien.

Les débits moyens des cours d'eau de mars sont en très forte baisse par rapport au mois de février et repassent partout en dessous des normales saisonnières. Les déficits varient de -20 % pour les affluents du Rhin (-19 % Zorn et -21 % Moder), à -23 % pour le Rhin (Lauterbourg), -45 % pour l'III amont (Didenheim) et -46 % en moyenne pour les affluents de l'III (-27 % Bruche, -42 % Doller, -43 % Fecht, -52 % Lauch, -53 % Thur et -58 % Giessen).

Les niveaux moyens de la nappe en mars ne présentent pas de tendance générale par rapport à février. Les 2 départements alsaciens sont par endroits en hausse (autour de Strasbourg, en bordure à Griesheim ou Wintzenheim, en centre plaine haut-rhinois, dans le Sundgau oriental), et en baisse ailleurs. Les niveaux observés restent proches ou au-dessus des normales.

 **Pluviométrie**

**Evolution des précipitations mensuelles (en mm) et rapport à la normale (en %)**

Le cumul de précipitations agrégées au mois de mars est de 35 mm pour l'Alsace, soit un fort déficit global d'environ -48 % par rapport à la valeur de référence 1991-2020. A l'échelle de la région Grand Est, c'est l'Alsace qui enregistre les déficits les plus importants. La pluviométrie sur toute la région tourne autour de 50 mm, soit un déficit de près de 30 %. Les extrêmes sont relevés dans le Haut-Rhin avec 13 mm à Colmar-Meyenheim et dans les Vosges à La Bresse avec 118.6 mm.

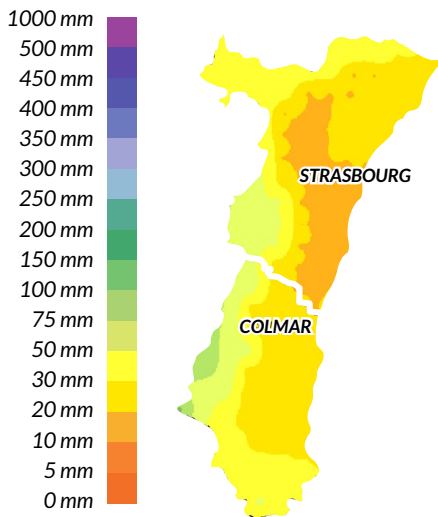
Pour le Bas-Rhin, les cumuls varient de 10 à 20 mm sur le quart

sud-est, entre 10 et 50 mm sur la moitié nord, et de 30 à 75 mm sur le quart sud-ouest.

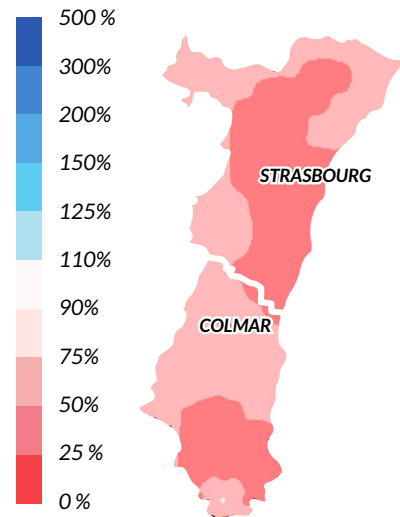
Pour le Haut-Rhin, les cumuls varient de 20 à 30 mm sur toute la plaine rhénane, de 30 à 50 mm sur la partie sud du département (Sundgau) et de 50 à 100 mm sur la bordure ouest et les reliefs vosgiens.

Les bilans des 2 départements alsaciens présentent des déficits très proches, avec -46.6 % pour le Haut-Rhin et -49.1 % pour le Bas-Rhin.

**Précipitations mars 2026**



**Rapport à la normale pour mars 2026**



 **Cours d'eau**

L'hydraulicité du mois est le rapport entre le débit moyen du mois concerné et la moyenne des débits moyens de ce même mois sur toute la chronologie disponible.

Bassins	Affluents de l'III (Bruche, Giessen, Fecht, Thur, Lauch et Doller)	III Amont (Sundgau)	Affluents du Rhin (Zorn, Moder)	Rhin
Hydraulicité	0.54	0.55	0.80	0.77

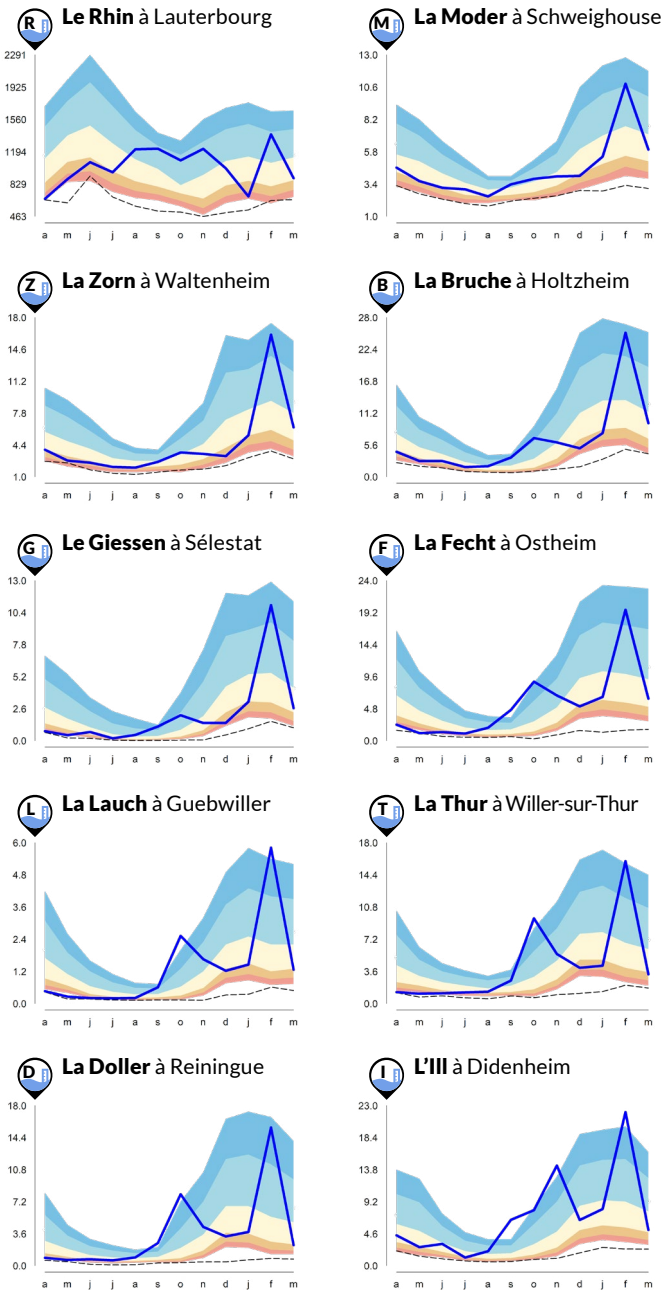


### Cours d'eau

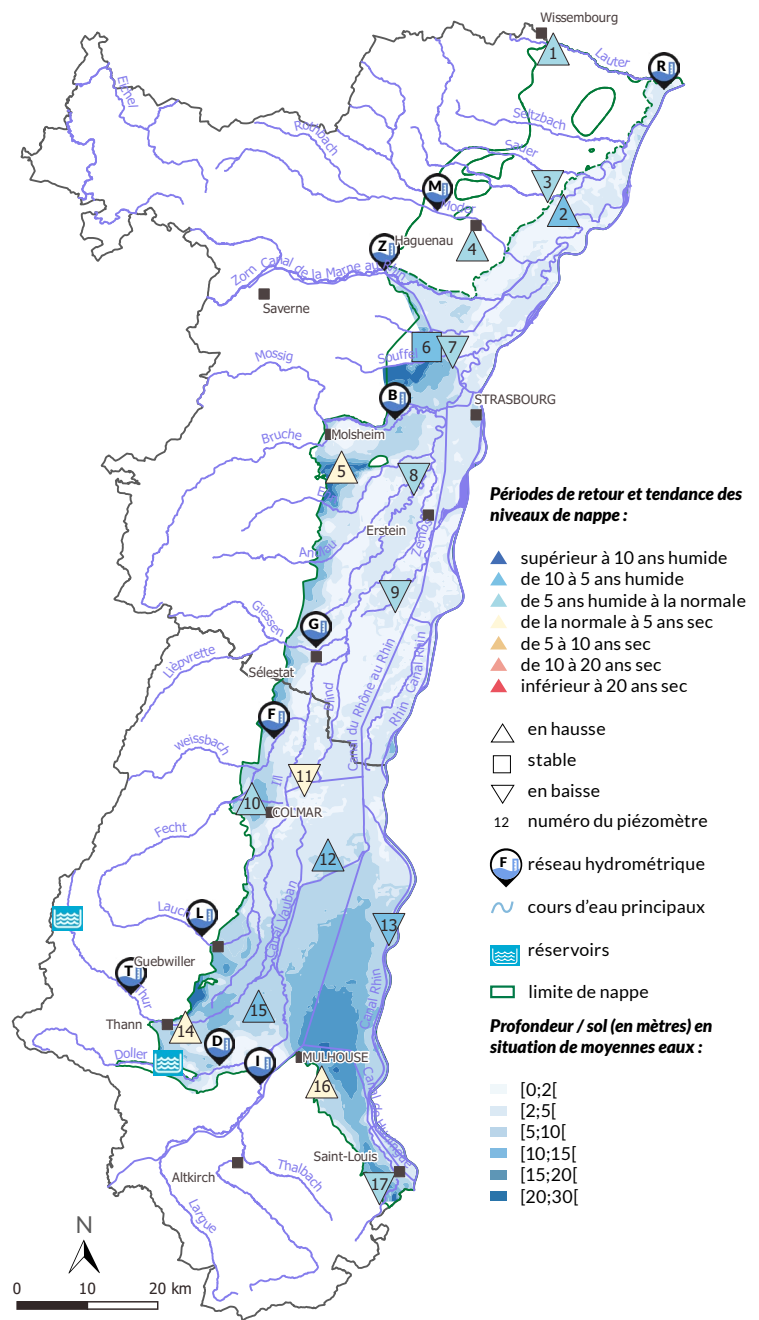
Évolution des débits mensuels en (m<sup>3</sup>/s) et périodes de retour - 10 stations hydrométriques de référence



### Situation des stations de mesures et évolution des niveaux de nappe



~ Débits mensuels pour les 12 derniers mois  
 ~ Débits min mensuels



Données : APRONA, BD CARTHAGE®, BRAR, DREAL Grand Est, Région Grand Est

Sur le bassin du Rhin, les précipitations de mars étant partout déficitaires (malgré quelques cumuls importants dans la deuxième décade sur le massif vosgien), les débits des cours d'eau suivis ont par conséquent beaucoup diminué par rapport au mois de février.

Dans le Bas-Rhin, une hydraulicité autour de 0.8 en moyenne est constatée sur l'ensemble des stations (déficit de 20 %), seule la station de Sélestat présente une hydraulicité plus faible avec une valeur de 0.4 (déficit 60 %). Concernant le Rhin à Lauterbourg, la valeur relevée est proche de 0.7 (déficit de 30 %).

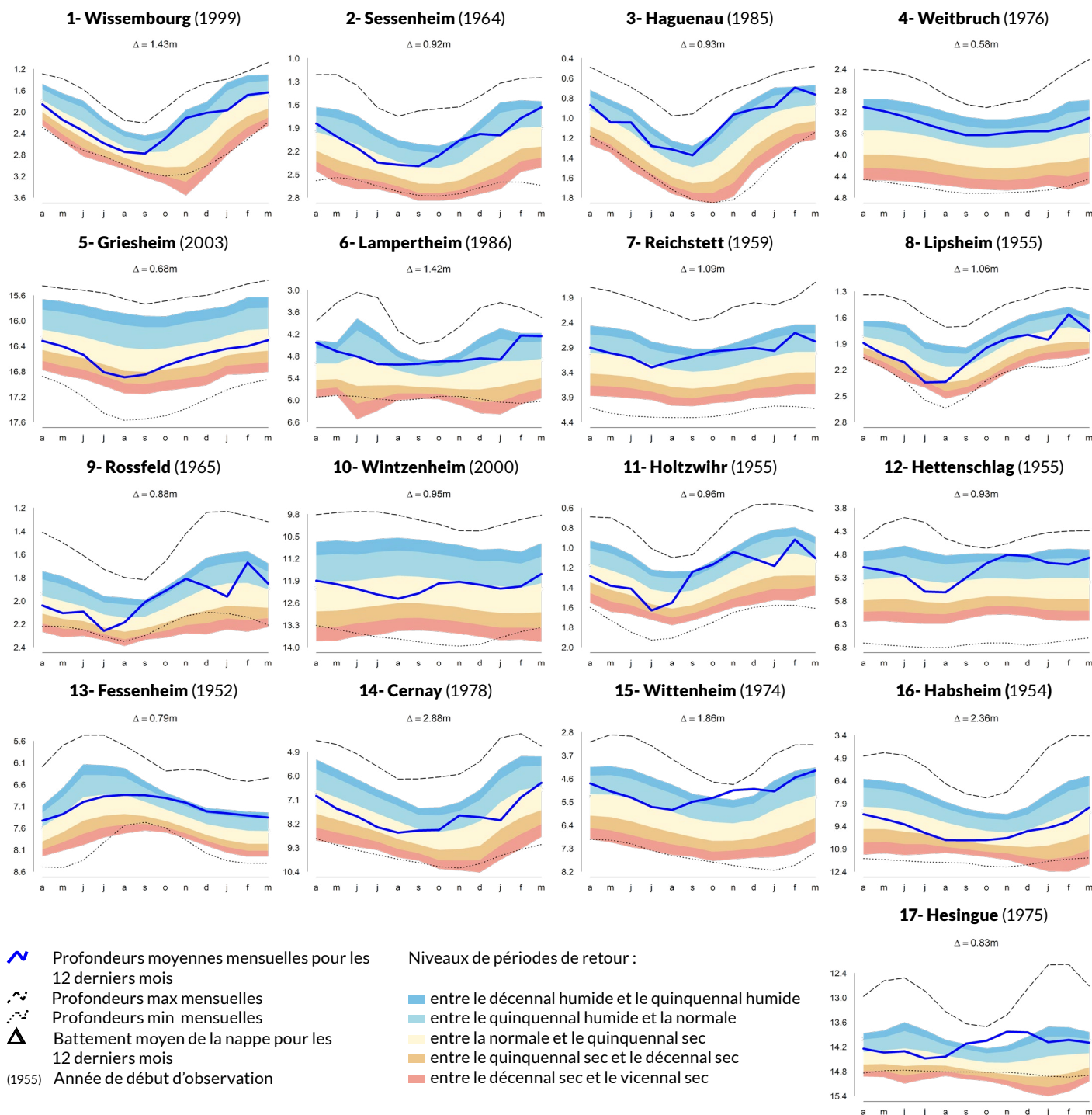
Dans le Haut-Rhin, les hydraulicités observées sont fortement en baisse par rapport au mois de février avec des valeurs proches de 0.5 (déficit de 50 %).

Sur le bassin du Rhin, les débits moyens minimaux enregistrés pendant 3 jours consécutifs sont assez hétérogènes avec des valeurs tant supérieures qu'inférieures au médian.



## Niveaux de la nappe

Profondeurs moyennes mensuelles de la nappe (en m) par rapport au terrain naturel et périodes de retour  
17 piézomètres de référence du Réseau de Contrôle de Surveillance (RCS) Alsace



Il ne se dégage pas de tendance générale pour les niveaux moyens de mars par rapport à ceux de février en Alsace, étant donné que des hausses ou des baisses sont présentes un peu partout selon les secteurs de la nappe.

Dans le Bas-Rhin, les niveaux sont en hausse au nord à Wissembourg (+4 cm) et Sessenheim (+13 cm), +9 cm en bordure à Griesheim-près-Molsheim et +15 cm à Weitbruch. Ailleurs, ils sont en baisse de -8 cm à Haguenau, -10 cm à Baldenheim et environ -20 cm autour de Strasbourg, à Lampertheim, Reichstett et Lipsheim, mais aussi plus au sud à Rossfeld. Les périodes de retour restent autour de la moyenne à Griesheim et Lipsheim, sont à des niveaux modérément hauts entre 2.5 et 4 ans humide à Wissembourg, Haguenau, Weitbruch, Reichstett ou

Rossfeld, et varient de 6 à 9 ans humide pour Sessenheim, Lampertheim et Baldenheim.

Dans le Haut-Rhin, les niveaux sont en baisse au nord du département, avec -19 cm à Holtzwihr (Porte du Ried), -24 cm à Illhaeusern et -30 cm à Guémar. Les baisses sont aussi de mise le long du Rhin (-5 cm à Fessenheim) et dans l'extrême sud (-7 cm à Hésingue). Les autres sites sont en hausse, de +14 cm en centre plaine à +40 cm en bordure à Wintzenheim, jusqu'à +63 cm à Cernay (Thur), et même +92 cm dans le Sundgau oriental. Les périodes de retour sont autour de la moyenne à Illhaeusern, Holtzwihr, Cernay ou Habsheim, varient de 3 à 4 ans humide à Wintzenheim et Hésingue, et de 5 à 8 ans humide pour Guémar, Hettenschlag, Fessenheim et Wittenheim.

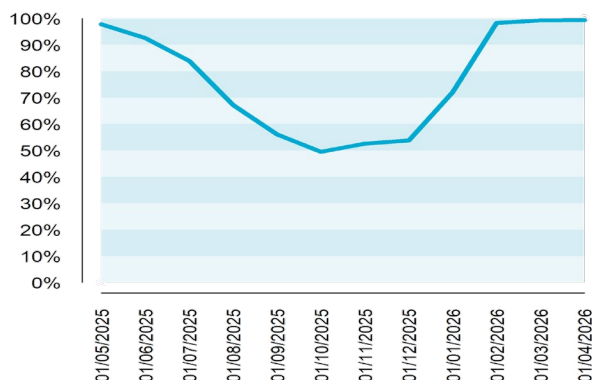
## Réservoirs

### Évolution des volumes de remplissage (en Millions de m<sup>3</sup>)

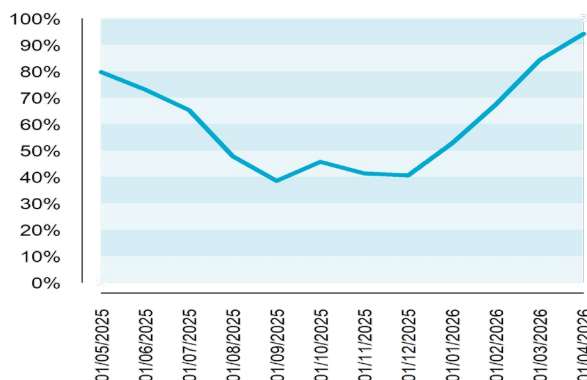
La retenue de Michelbach, destinée à l'alimentation en eau potable, se maintient à un niveau comparable à celui de début mars, avec un taux de remplissage au 1<sup>er</sup> avril 2026 de 99.5 %. La retenue reste à son niveau maximal de remplissage et la totalité du débit environnemental du Michelbach transite par le déversoir de crue.

Pour le barrage de Kruth, le niveau observé au 1<sup>er</sup> avril est en légère hausse par rapport à celui de début mars, avec un taux de remplissage du barrage de 94 %, soit un volume d'environ 10.93 Mm<sup>3</sup>.

Retenue d'eau de Michelbach (7.3 M de m<sup>3</sup>)



Retenue d'eau de Kruth-Wildenstein (11.6 M de m<sup>3</sup>)



### RETOUR SUR LA SITUATION DE L'AN DERNIER

#### Synthèse du Bulletin de Mars 2025

“Les cumuls de précipitations en Alsace au mois de mars sont déficitaires d'environ 63 % par rapport à la normale de référence. Les valeurs varient de 10 à 30 mm en plaine et jusqu'à 50 mm à l'ouest sur les reliefs haut-rhinois. Les débits moyens des cours d'eau de mars sont partout en baisse, avec des déficits qui s'accroissent par rapport aux normales saisonnières sur toutes les stations. Ils varient de -23 % pour les affluents du Rhin (-22 % Zorn et -24 % Moder), -39 % pour le Rhin (Lauterbourg), -41 % pour l'III amont (Didenheim) et -53 % en moyenne pour les affluents de l'III (-35 % Bruche, -51 % Fecht, -53 % Doller, -54 % Lauch, -57 % Thur, -66 % Giessen). Les niveaux moyens de la nappe en mars sont majoritairement en baisse par rapport au mois de février. Ils se retrouvent par endroits à hauteur ou juste en dessous des normales de saison, comme à Lipsheim, Griesheim, Holtzwihr ou Habsheim, mais la plupart restent encore supérieurs aux normales.”

### Plus d'infos

- Ma commune**  
<https://carto.aprona.net/aprona/macommune/>
- La nappe en direct**  
<https://www.aprona.net/FR/observatoire-eau/acces-aux-donnees/nappe-en-direct.html>
- Carte de situation hebdomadaire**  
<https://www.aprona.net/situation-hebdomadaire.html>
- Bulletin de situation hydrologique DREAL Grand-Est**  
<http://www.grand-est.developpement-durable.gouv.fr/bulletins-de-situation-hydrologique-r6869.html>
- Bulletin de suivi des étiages DREAL Grand Est**  
<http://www.grand-est.developpement-durable.gouv.fr/bulletin-de-suivi-d-etiage-grand-est-a16960.html>

**APRONA** observatoire de la nappe d'Alsace

APRONA 28 rue de Herrlisheim  
68021 COLMAR

03 67 82 00 50 - contact@aprona.net  
[www.aprona.net](http://www.aprona.net)

Reproduction autorisée sous réserve de la mention de l'origine des données