

# BULLETIN HYDROLOGIQUE ALSACE

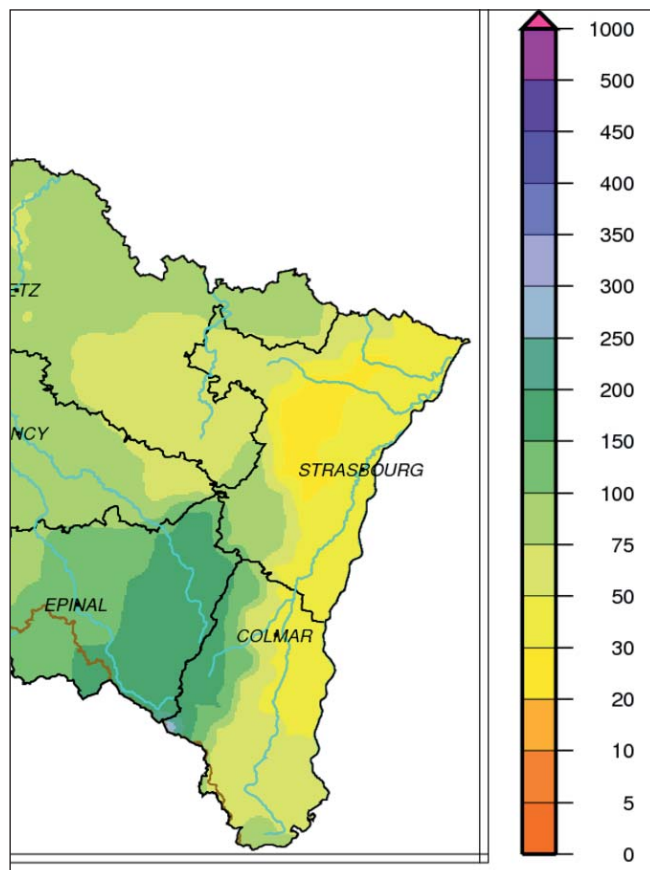
## Situation du mois de NOVEMBRE 2019



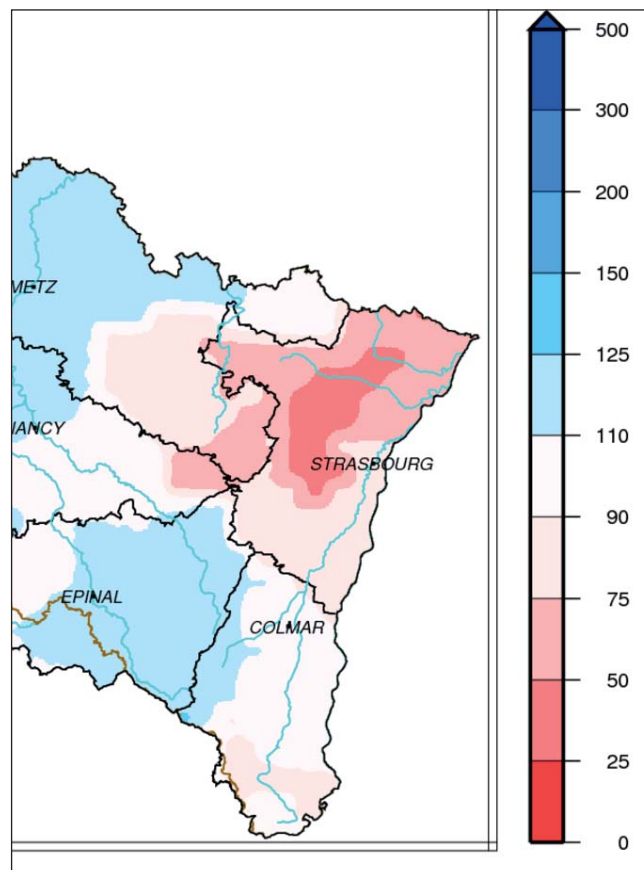
# PLUVIOMÉTRIE

Données : Météo France

Evolution des précipitations mensuelles (en mm) et rapports à la normale (en %)



Précipitations de novembre 2019



Rapports à la normale pour novembre 2019

Le bilan est excédentaire sur toute la région Grand Est à l'exception de l'Alsace, où le cumul mensuel de précipitations agrégées est d'env. 60 mm, soit un déficit global de 20 %.

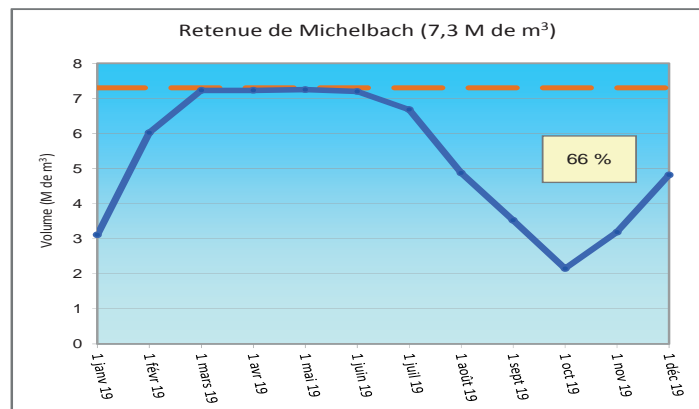
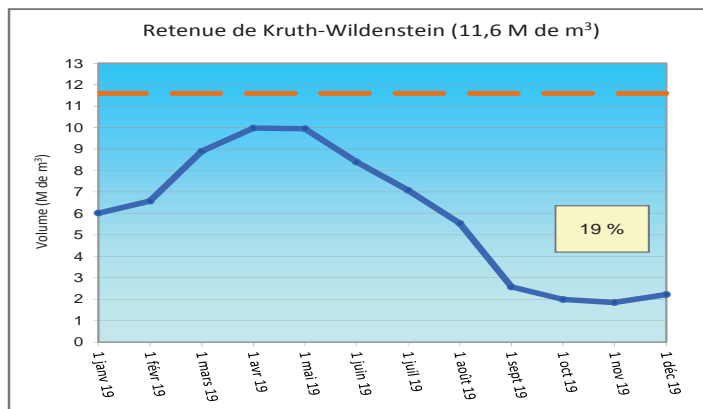
Les cumuls sont compris entre 30 mm (20 mm pour le Bas-Rhin) et 150 mm, voire 200 mm sur le relief haut-rhinois.

Le bilan par rapport à la normale est disparate sur les deux départements. Pour le Bas-Rhin, il est déficitaire de 25 à 75 % sur une large moitié nord et de 10 à 25 % sur le reste du département. Pour le Haut-Rhin, la situation est majoritairement proche de la normale avec cependant, une zone déficitaire de 10 à 25 % d'Altkirch à Saint-Louis et une bande excédentaire de 110 à 125 % sur la limite ouest du département.

# RÉSERVOIRS

Données : Conseil Départemental 68

Evolution des volumes de remplissage (en M de m<sup>3</sup>)



Légende :



12 derniers mois  
Plein

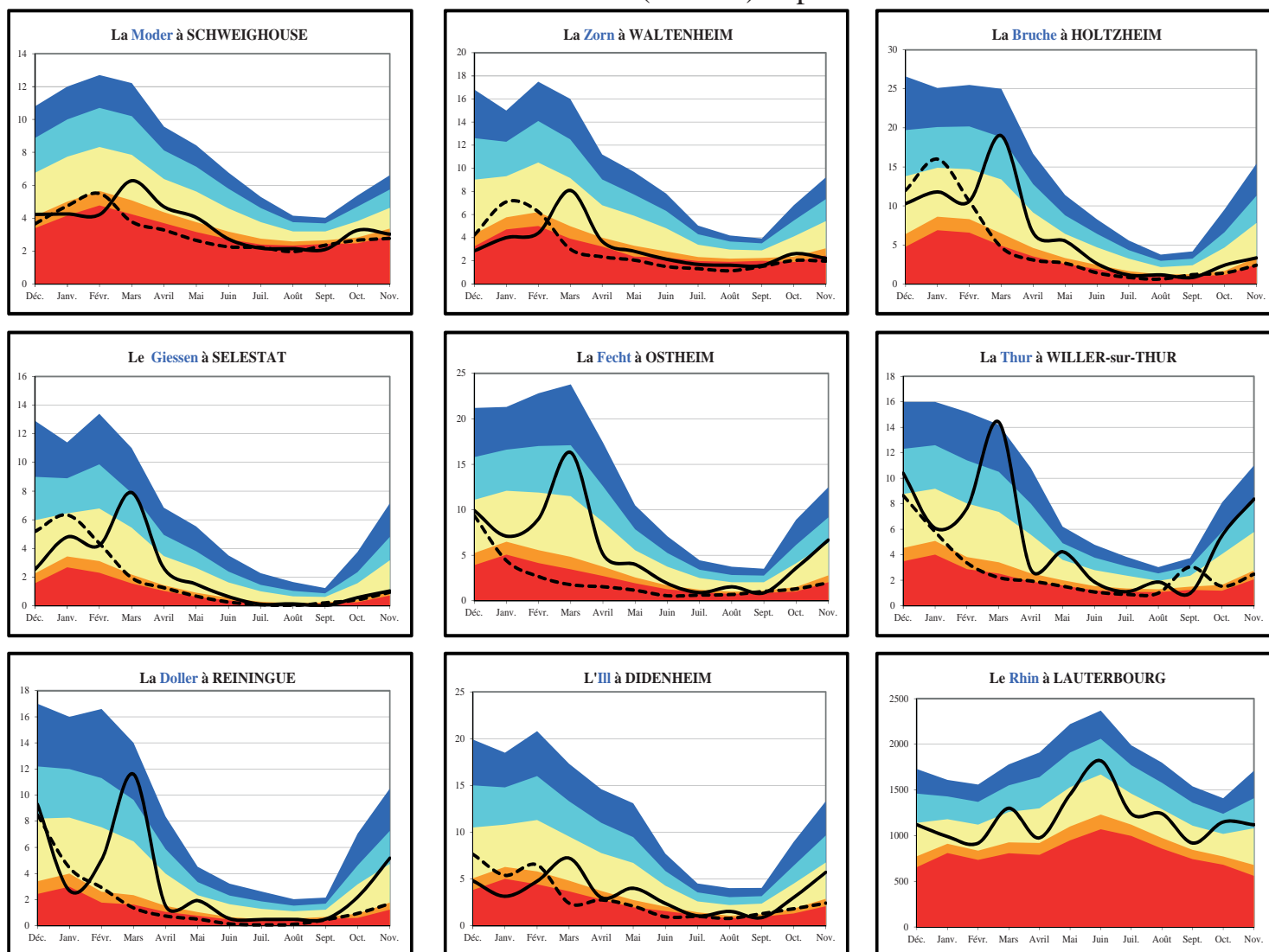
45 %

Pourcentage du remplissage

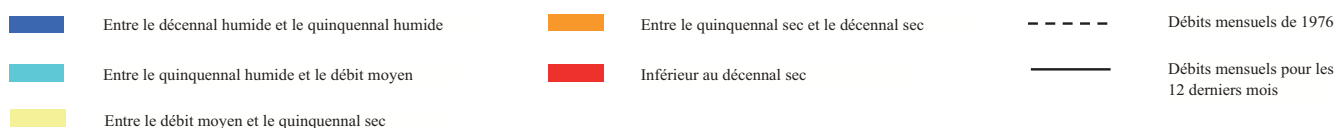
# DÉBITS DES COURS D'EAU

Données : DREAL Grand Est

Evolution des débits mensuels (en m<sup>3</sup>/s) et périodes de retour



Débits de période de retour :



Bassins	Affluents de l'III (Bruche, Giessen, Fecht, Thur, Lauch et Doller)	III amont (Sundgau)	Affluents du Rhin (Zorn, Moder et III à Strasbourg)	Rhin
Hydraulicité	0,9	0,9	0,7	1,0

L'hydraulicité du mois est le rapport entre le débit moyen du mois concerné et la moyenne des débits moyens de ce même mois sur toute la chronologie disponible.

L'évolution des débits moyens des cours d'eau alsaciens pour le mois de novembre 2019 est contrastée. En effet, dans le Haut-Rhin, les précipitations observées ont maintenu des débits conformes aux normales et même excédentaires sur quelques cours d'eau du massif vosgien (Thur ou Lauch). Par conséquent, l'III de plaine a bénéficié de ces apports et affiche une hydraulicité de 1. Le Rhin propose également un niveau conforme aux normales.

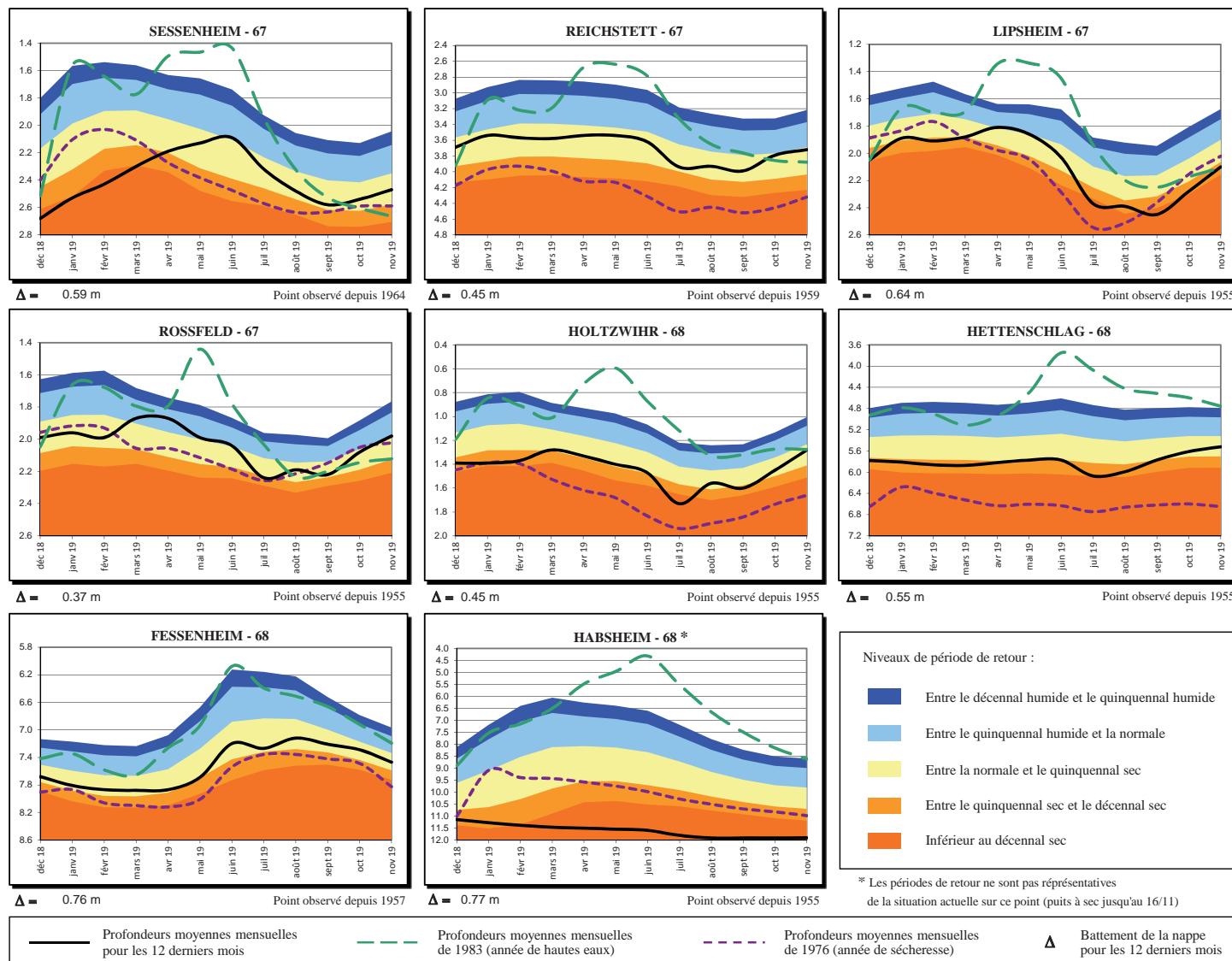
En revanche, le débit moyen des cours d'eau du Bas-Rhin reste inférieur aux moyennes, du fait de précipitations déficitaires sur toute la partie nord du département. Le Giessen à Sélestat reste le cours d'eau avec le plus grand déficit (hydraulicité de 0.35).

Sur le bassin du Rhin, le débit minimal enregistré pendant 3 jours consécutifs suit la tendance des débits avec des périodes de retour normales à humides dans le Haut-Rhin et plutôt sèches dans le Bas-Rhin.

# NIVEAUX DE LA NAPPE

Données : APRONA

Profondeurs moyennes mensuelles de la nappe (en m) par rapport au terrain naturel et périodes de retour



Les niveaux moyens de novembre sont majoritairement en hausse par rapport au mois précédent en Alsace, à l'exception de quelques secteurs de bordures.

Dans le Bas-Rhin, les moyennes sont en hausse de +7 cm au nord à Sessenheim et Reichstett, +10 cm dans le sud du département à Rossfeld, +12 cm à Haguenau (nappe du Pliocène), jusqu'à +18 cm à Lipsheim et +21 cm à Wissembourg. Deux secteurs sont en légère baisse, à Weitbruch (sud de la Moder) et Lampertheim (Souffel). Les niveaux sont encore partout inférieurs aux normales de saison et varient de juste sous la moyenne (Reichstett, Rossfeld) à 3-6 ans sec sur la plupart des autres secteurs et localement jusqu'au tour du décennal sec (Haguenau, Weitbruch). Dans le Haut-Rhin, les moyennes sont en hausse au nord (+17 cm), en centre plaine (+9 cm), ainsi que dans les secteurs de Wittenheim et de la Thur à Cernay (+21 cm). La baisse se poursuit le long du Rhin (-18 cm à Fessenheim) et dans le secteur de la Fecht (-7 cm à Wintzenheim). Les niveaux sont dans l'ensemble compris entre 2.5 ans sec (Holtzwihr, Wittenheim) et 4 ans sec (Cernay), voire 8.5 ans sec en bordure à Wintzenheim (Fecht). A l'exception de Wittenheim, tous les secteurs haut-rhinois restent encore en dessous des normales saisonnières, surtout dans le Sundgau oriental (Habsheim).

## SYNTHÈSE

Le cumul des précipitations est globalement déficitaire de 20 % au mois de novembre en Alsace (60 mm), surtout dans la moitié nord du Bas-Rhin. Les débits des cours d'eau sont, de ce fait, encore inférieurs aux normales dans le Bas-Rhin (fort déficit pour le Giessen), alors que dans le Haut-Rhin, avec l'apport des précipitations, les débits sont conformes (Ill en plaine), voire au-dessus des normales par endroits (Thur, Lauch). Le Rhin affiche lui aussi des niveaux conformes aux normales.

Les niveaux moyens de la nappe sont principalement en hausse en novembre, sauf dans quelques secteurs de bordures (Souffel, au sud de la Moder, Fecht). Avec cette hausse presque généralisée, les niveaux se rapprochent de la moyenne sur certains secteurs (Rossfeld, Holtzwihr, ...), mais restent encore presque partout inférieurs aux normales saisonnières.