

### Synthèse

**Le cumul de précipitations en Alsace au mois de novembre montre un important déficit global de près de 69 %. Les cumuls varient de seulement 10 mm (Rouffach) à 75 mm (haut-relief haut-rhinois). Le bilan pluviométrique est donc fortement déficitaire, entre -50 et -75 % sur tout le Bas-Rhin et de -50 jusqu'à presque -100 % dans l'extrême sud du Haut-Rhin. Les débits moyens des cours d'eau alsaciens sont également en dessous des normales saisonnières, avec des déficits proches de -50 % pour les affluents de l'III et les affluents du Rhin, voire près de -80 % pour l'III amont à Didenheim. Le Rhin quant à lui, présente un déficit de seulement -20 %.**

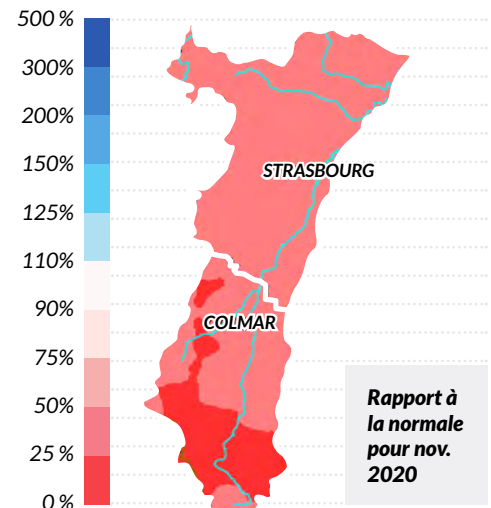
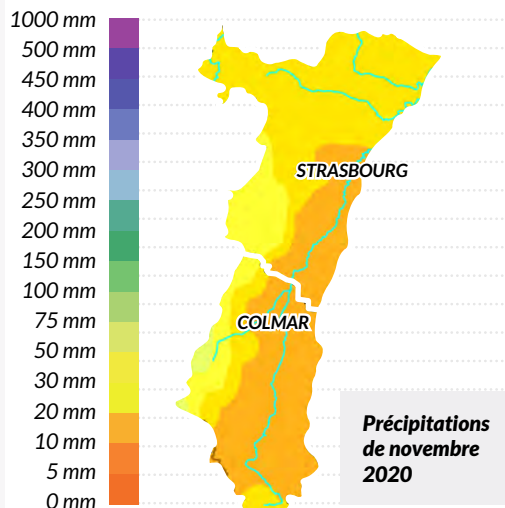
**L'évolution des niveaux de la nappe est contrastée selon les secteurs, en hausse sur une grande partie du Bas-Rhin (sauf sur de rares secteurs de bordures), sur le nord et le centre plaine du Haut-Rhin, et en baisse ailleurs. Les niveaux se maintiennent encore partout en dessous des normales saisonnières.**

### La pluviométrie

#### Evolution des précipitations mensuelles (en mm) et rapport à la normale (en %)

Le cumul de précipitations agrégées au mois de novembre pour l'Alsace est de 23 mm, soit un déficit global de près de 69 %. Le bilan mensuel est déficitaire sur toute la région Grand Est. Les cumuls varient de 10 à 50 mm dans le Bas-Rhin (10 à 20 mm au sud-est) et de 10 mm (Rouffach) jusqu'à 75 mm (haut-relief) dans le Haut-Rhin.

Le bilan est très en dessous de la normale avec un déficit compris entre 50 et 75 % pour l'ensemble du Bas-Rhin et entre 50 et 100 % (extrême sud) pour le Haut-Rhin.



### Les cours d'eau

L'hydraulicité du mois est le rapport entre le débit moyen du mois concerné et la moyenne des débits moyens de ce même mois sur toute la chronologie disponible.

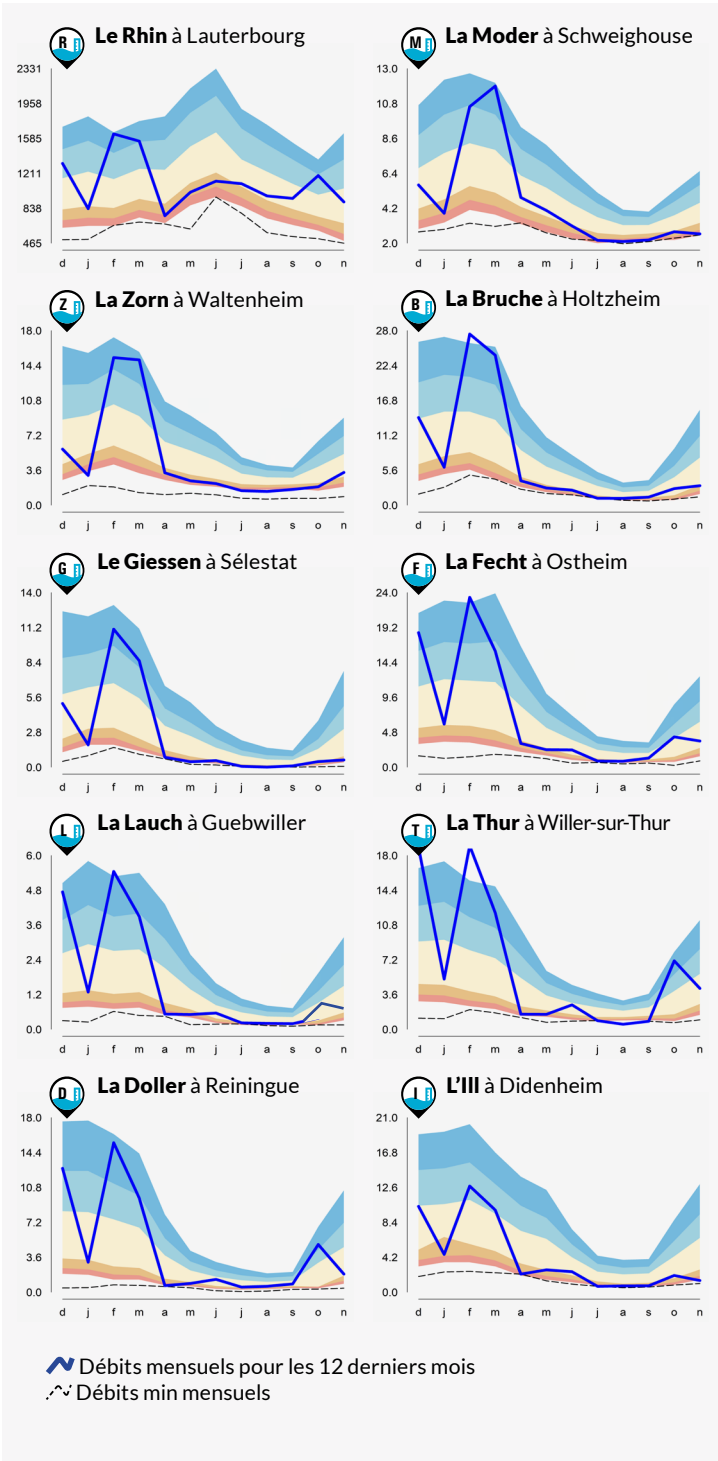
Bassins	Affluents de l'III (Bruche, Giessen, Fecht, Thur, Lauch et Doller)	III Amont (Sundgau)	Affluents du Rhin (Zorn, Moder)	Rhin
Hydraulicité	0.5	0.2	0.5	0.8

## Tendances mensuelles

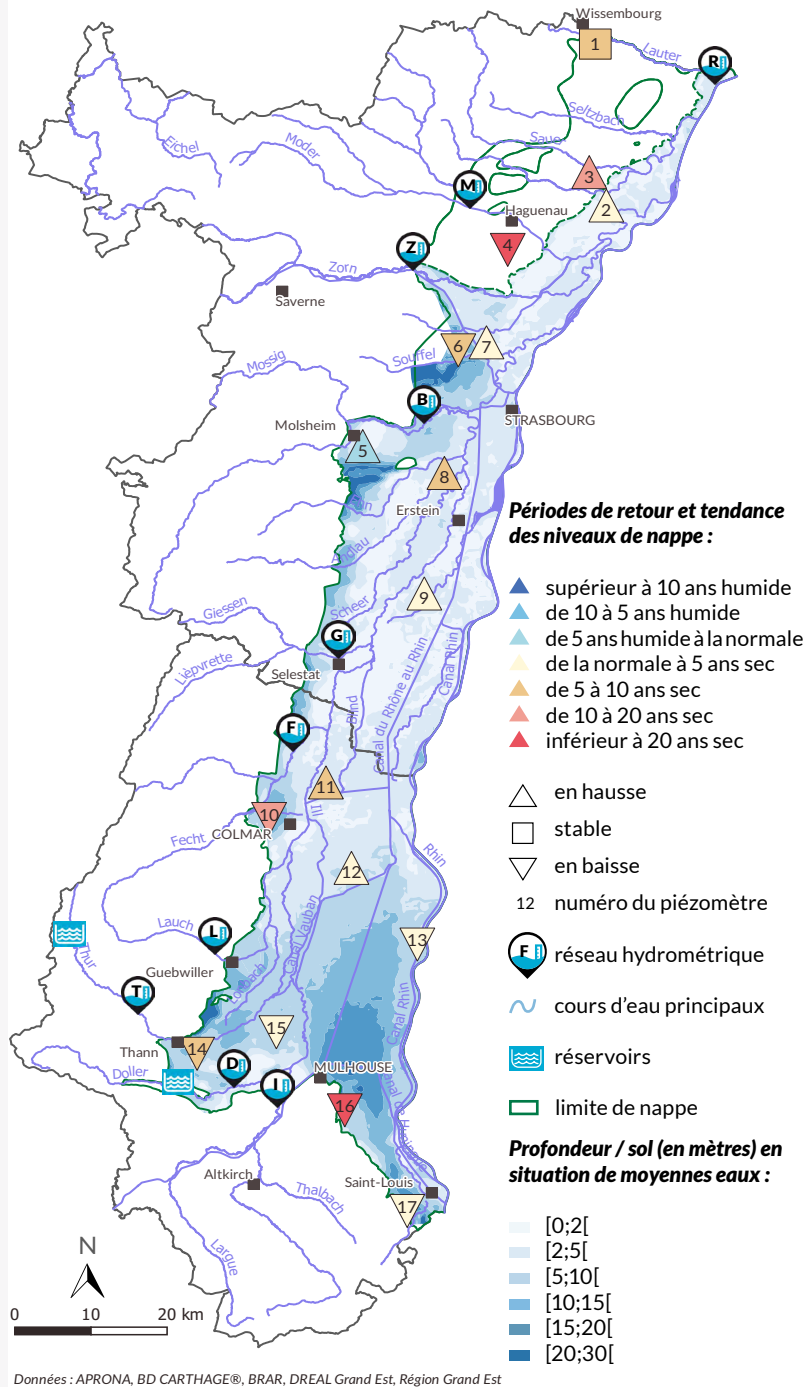
-  La Pluviométrie
-  Les Cours d'eau
-  La Nappe

## Les cours d'eau

Évolution des débits mensuels en (m<sup>3</sup>/s) et périodes de retour 10 stations hydrométriques de référence



## Carte de situation des stations de mesures et évolution des niveaux de nappe



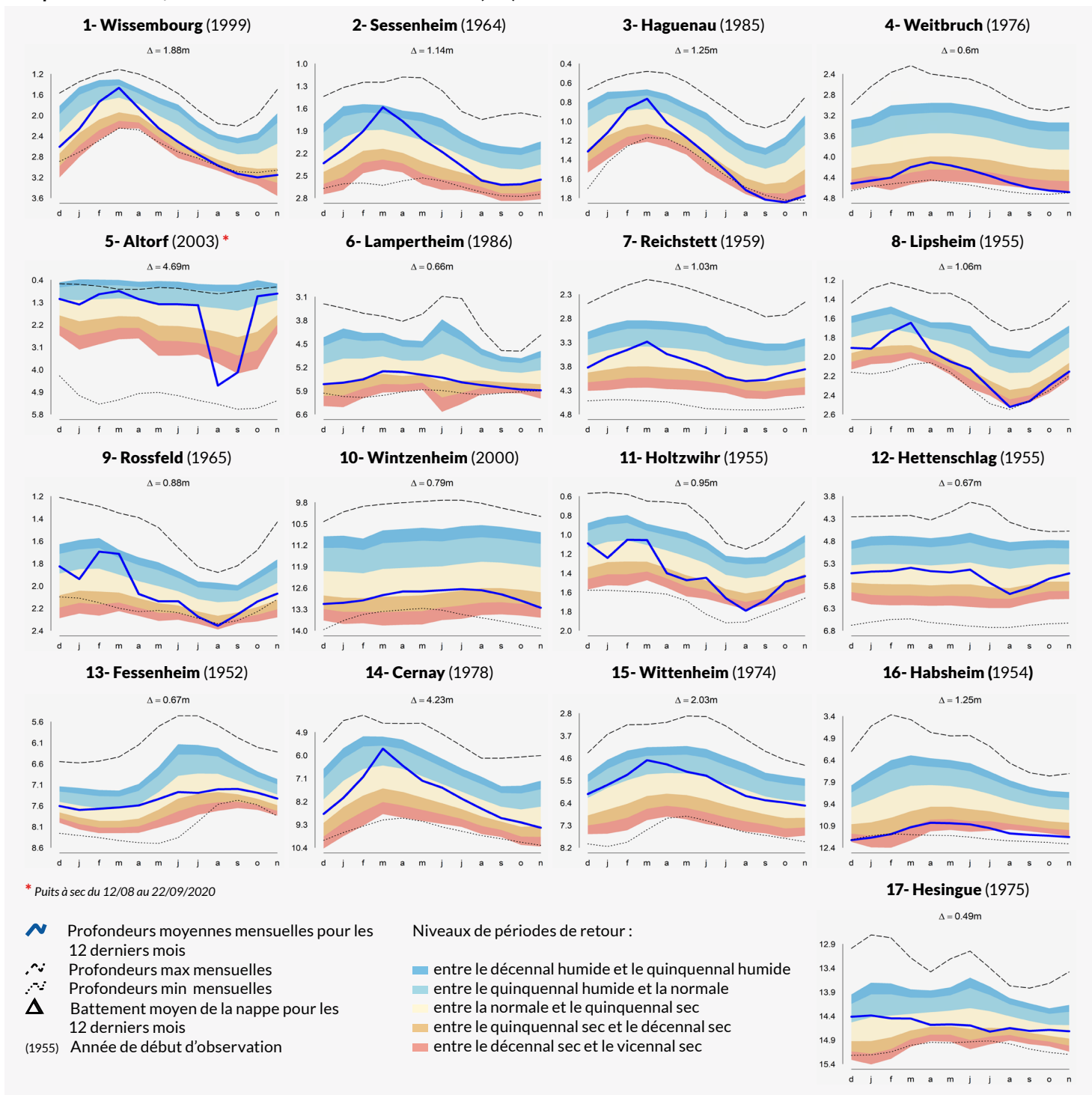
Sur le bassin du Rhin, les débits moyens mensuels ont peu évolué ou baissé par rapport au mois d'octobre, notamment sur les bassins du massif Vosgien. En effet, le bilan pluviométrique du mois de novembre se situe très en dessous de la normale avec, par exemple, seulement 10 mm de pluie en un mois à Rouffach (plaine haut-rhinoise). Pour les stations du Haut-Rhin, les hydraulicités varient de 0.6 en moyenne pour les cours d'eau issus du massif (Doller, Thur, Lauch, Fecht) jusqu'à 0.2 (déficit de 80 %) pour l'III amont à Didenheim. Même constat pour les stations du Bas-Rhin, avec des hydraulicités moyennes comprises entre 0.5 et 0.2 (pour le Giessen à Sélestat). Des débits moyens mensuels proches des normales sont observés sur l'III à

Strasbourg ou le Rhin à Lauterbourg.

Sur le bassin du Rhin, le débit moyen minimal enregistré pendant 3 jours consécutifs est plutôt proche ou juste inférieur au médian. Toutefois, à l'image des débits moyens mensuels, les secteurs de l'III amont, du Giessen ou plus généralement les cours d'eau du Nord Alsace affichent des débits moyens minimaux très inférieurs aux normales.

**La nappe**

**Profondeurs moyennes mensuelles de la nappe (en m) par rapport au terrain naturel et périodes de retour**  
**17 piézomètres de référence du Réseau de Contrôle de Surveillance (RCS) Alsace**



▲ L'évolution des niveaux moyens de novembre est variable par rapport au mois d'octobre selon les secteurs en Alsace.

Dans le Bas-Rhin, les moyennes sont en hausse sur la majeure partie du département, de +5 à +7 cm sur la partie nord jusqu'à hauteur de Haguenau, de +10 à +15 cm autour de Strasbourg et +8 cm en moyenne sur la partie sud (Rossfeld, Hilsenheim). De rares secteurs sont encore en légère baisse (-3 cm), comme à Weitbruch ou Lampertheim. Les niveaux restent partout inférieurs à la normale, variant entre 3 et 5 ans sec (Reichstett, Sessenheim, Rossfeld), jusqu'à des niveaux encore très bas (10 ans sec à Lipsheim, entre 15 et 20 ans sec à Haguenau et Weitbruch).

Dans le Haut-Rhin, les niveaux sont comme le mois dernier en hausse au nord (+6 cm à Holtzwihr), en centre plaine (+12 cm à Hettenschlag) et plutôt en baisse sur le secteur de la Thur à Cernay (-26 cm), en bordure à Wintzenheim (-23 cm), le long du Rhin à Fessenheim (-14 cm) et sur la partie sud (-11 cm à Habsheim). Les niveaux sont partout sous la normale, parfois proches de celle-ci (2.5 ans sec à Fessenheim ou Wittenheim), ou légèrement en dessous (3 ans sec en centre plaine et 5 ans sec à Cernay), voire très bas en bordure à Wintzenheim (10 ans sec secteur Fecht) et sur le Sundgau oriental (25 ans sec à Habsheim).

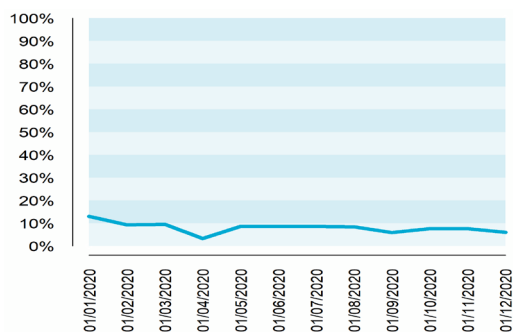
## Les réservoirs

Évolution des volumes de remplissage (en Millions de m<sup>3</sup>)

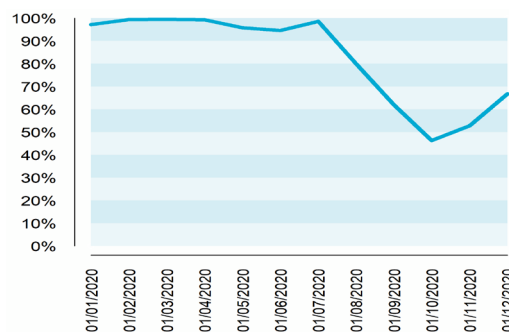
2 retenues d'eau de référence

▲ La retenue de Michelbach, destinée à l'alimentation en eau potable, affiche un taux de remplissage de 67 %. Pour le barrage de Kruth, destiné au soutien de l'étiage, le remplissage n'est en ce moment que de 6 %, reflétant encore les conséquences des travaux de renforcement du barrage qui ont été repoussés jusqu'en octobre 2020.

Retenue d'eau de Kruth-Wildenstein (11.6 M de m<sup>3</sup>)



Retenue d'eau de Michelbach (7.3 M de m<sup>3</sup>)



RETOUR SUR LA  
SITUATION DE  
L'AN DERNIER

### « Synthèse du BHM de novembre 2019 »

“Le cumul des précipitations est globalement déficitaire de 20 % au mois de novembre en Alsace (60 mm), surtout dans la moitié nord du Bas-Rhin. Les débits des cours d'eau sont, de ce fait, encore inférieurs aux normales dans le Bas-Rhin (fort déficit pour le Giessen), alors que dans le Haut-Rhin, avec l'apport des précipitations, les débits sont conformes (Ill en plaine), voire au-dessus des normales par endroits (Thur, Lauch). Le Rhin affiche lui aussi des niveaux conformes aux normales. Les niveaux moyens de la nappe sont principalement en hausse en novembre, sauf dans quelques secteurs de bordures (Souffel, au sud de la Moder, Fecht). Avec cette hausse presque généralisée, les niveaux se rapprochent de la moyenne sur certains secteurs (Rossfeld, Holtzwihr, ...), mais restent encore presque partout inférieurs aux normales saisonnières.”

### + d'infos

Ma commune :

<https://carto.aprona.net/aprona/macommune/>

La nappe en direct :

<https://www.aprona.net/FR/observatoire-eau/acces-aux-donnees/nappe-en-direct.html>

Bulletin de situation hydrologique DREAL Grand-Est :

<http://www.grand-est.developpement-durable.gouv.fr/bulletins-de-situation-hydrologique-r6869.html>

Bulletin de suivi des étiages DREAL Grand Est :

<http://www.grand-est.developpement-durable.gouv.fr/bulletin-de-suivi-d-etiage-grand-est-a16960.html>



APRONA 28 rue de Herrlisheim - 68021 COLMAR - Tél. : 03 67 82 00 50  
mél. : [contact@aprona.net](mailto:contact@aprona.net) Internet : <https://www.aprona.net>

Reproduction autorisée sous réserve de la mention de l'origine des données

Partenaires techniques et financiers



Direction régionale  
de l'environnement,  
de l'aménagement  
et du logement

