

Synthèse

Les cumuls de précipitations en Alsace au mois de novembre sont légèrement excédentaires par rapport à la normale de référence (+15 %), avec des valeurs comprises entre 30 et 150 mm sur toute la région.

Les débits moyens des cours d'eau en novembre poursuivent leur remontée par rapport au mois d'octobre, avec des déficits qui se réduisent un peu partout. Ils varient encore de -30 % pour l'III amont, -25 % pour la Fecht, -20 % pour le Giessen et la Bruche, à -15 % pour la Zorn. Les débits du Rhin sont à nouveau légèrement en dessous de la normale (-10 %). Pour la Doller, la Thur, la Lauch et la Moder, les débits sont très proches des normales de saison.

Les niveaux moyens de la nappe en novembre sont majoritairement en hausse, sauf dans quelques secteurs du sud du Haut-Rhin. Ils restent toujours inférieurs aux normales dans le Haut-Rhin, mais grâce à des précipitations plus importantes dans le Bas-Rhin, le département retrouve des niveaux excédentaires presque partout.

La pluviométrie

Evolution des précipitations mensuelles (en mm) et rapport à la normale (en %)

Le cumul de précipitations agrégées au mois de novembre en Alsace est d'environ 85 mm, soit un léger excédent global de +15 % par rapport à la valeur statistique 1991-2020.

Pour le Bas-Rhin, les cumuls sont compris entre 50 et 75 mm autour de Strasbourg et un peu plus au nord, et de 75 à 100 mm sur une large majorité du département. Seul le secteur du sud-ouest a enregistré des cumuls

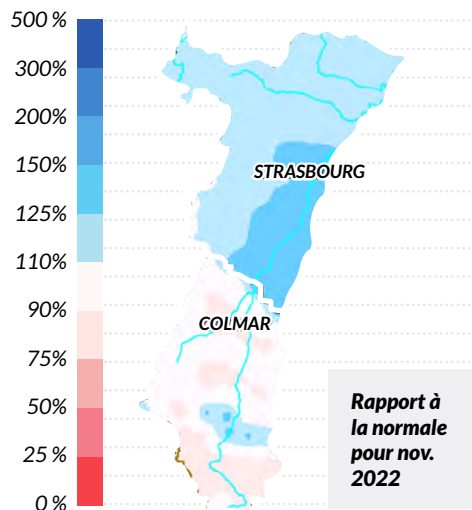
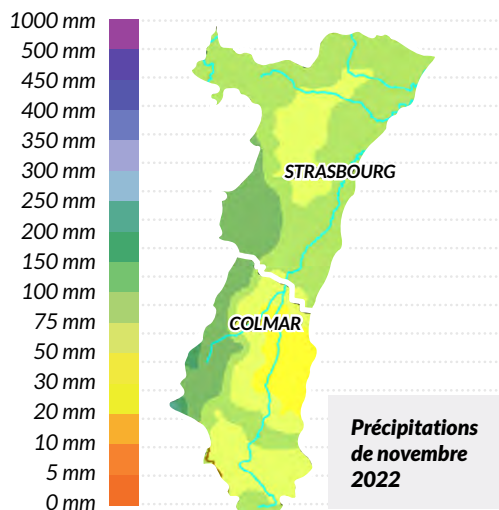
de 100 à 150 mm.

Pour le Haut-Rhin, les cumuls restent, comme au mois dernier, moins élevés. Ils varient entre 30 et 50 mm au nord-est, et de 75 à 100 mm en plaine et sur la partie sud du département. Sur les reliefs vosgiens, les cumuls s'étalent de 100 à 150 mm (localement 260 mm au lac d'Alfeld).

Les bilans sont assez proches de ceux du mois dernier en restant toujours autour de la normale, légèrement déficitaires dans le Haut-Rhin (env. -8 %) et à l'inverse excédentaires dans le Bas-Rhin (env. +23 %).

Tendances mensuelles

-  La Pluviométrie
-  Les Cours d'eau
-  La Nappe



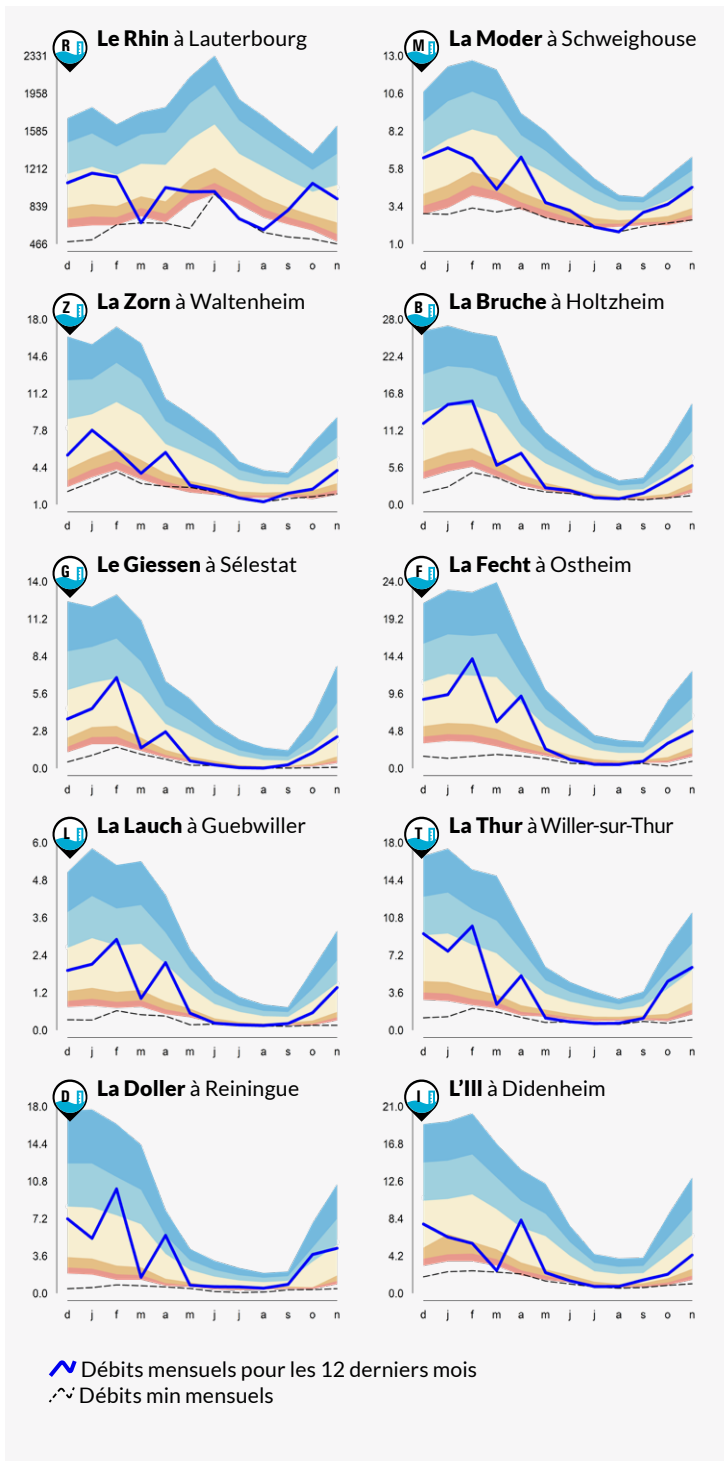
Les cours d'eau

L'hydraulicité du mois est le rapport entre le débit moyen du mois concerné et la moyenne des débits moyens de ce même mois sur toute la chronologie disponible.

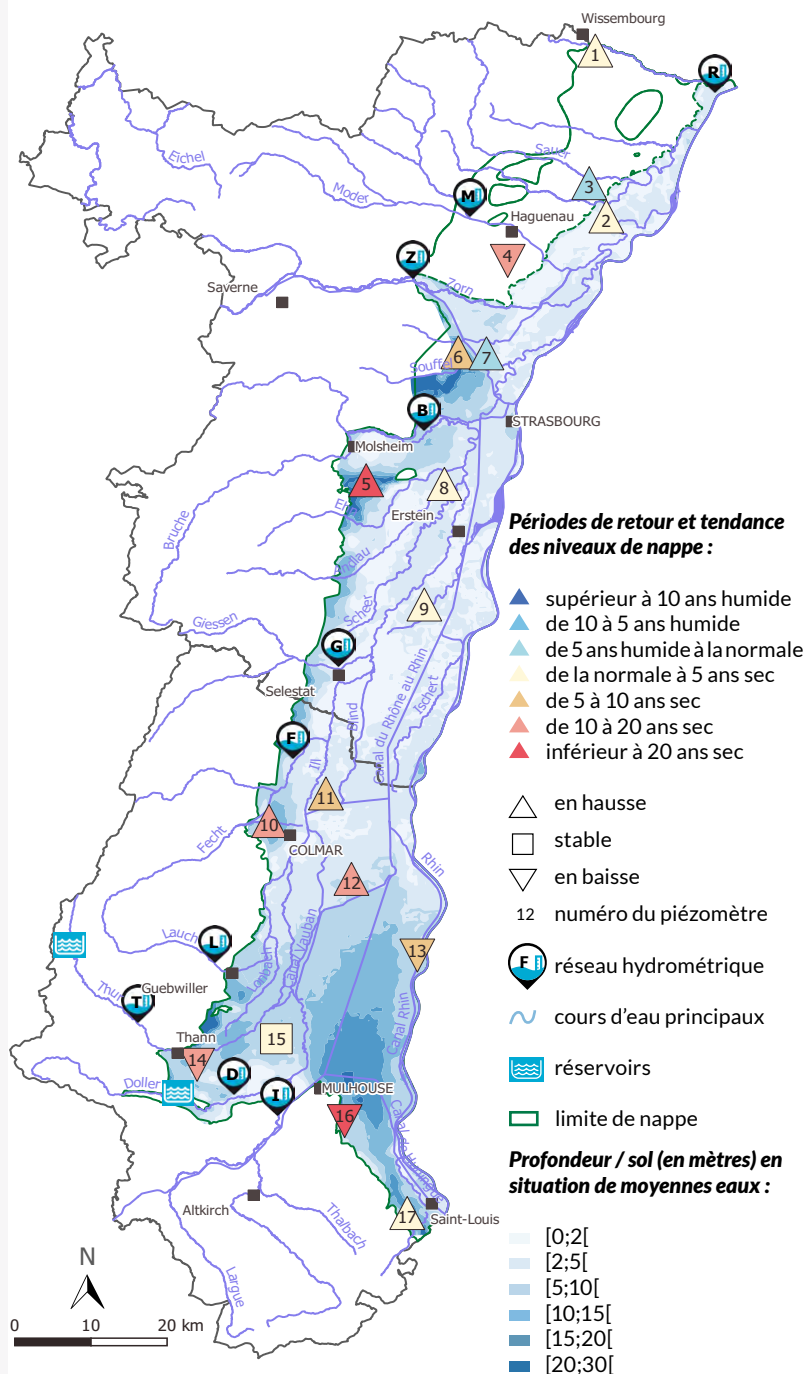
Bassins	Affluents de l'III (Bruche, Giessen, Fecht, Thur, Lauch et Doller)	III Amont (Sundgau)	Affluents du Rhin (Zorn, Moder)	Rhin
Hydraulicité	0.9	0.7	0.9	0.9

Les cours d'eau

Évolution des débits mensuels en (m³/s) et périodes de retour 10 stations hydrométriques de référence



Carte de situation des stations de mesures et évolution des niveaux de nappe

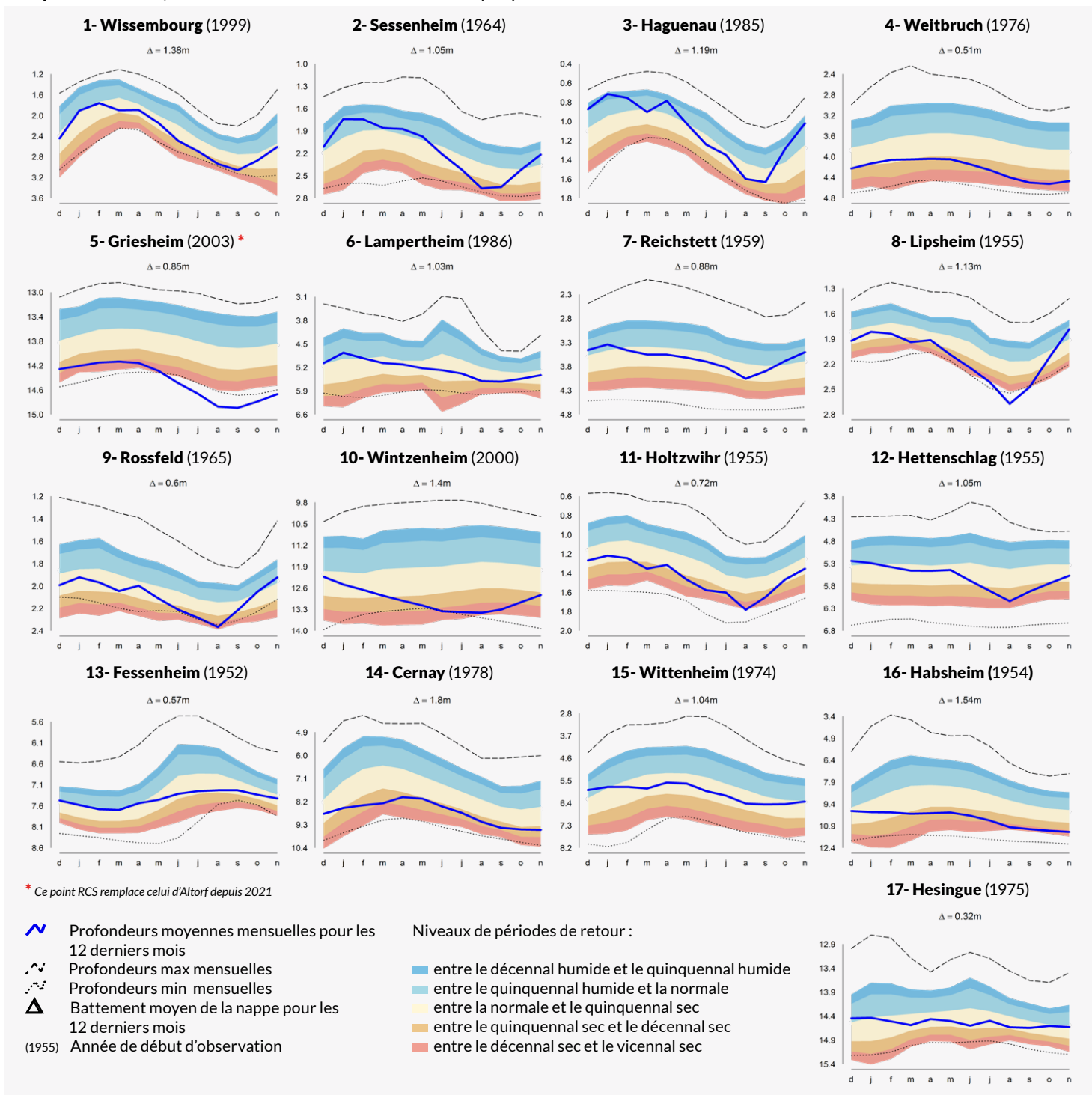


Sur le bassin du Rhin, les débits moyens mensuels observés durant le mois de novembre 2022 poursuivent la tendance à la hausse entamée en septembre, grâce au cumul pluviométrique conforme aux normales dans le Haut-Rhin et légèrement excédentaire dans le Bas-Rhin. Les hydraulicités sont proches des débits moyens interannuels sur la grande majorité des stations, variant entre +10 % et -10 %. Certains secteurs restent encore légèrement plus déficitaires, comme pour l'III amont (-32 %), la Fecht (-26 %) et le Giessen (-21 %).

Sur le bassin du Rhin, le débit moyen minimal enregistré pendant 3 jours consécutifs s'améliore par rapport aux mois précédents. Les valeurs sur la plupart des stations s'orientent autour des normales, ou restent légèrement inférieures au médian.

La nappe

Profondeurs moyennes mensuelles de la nappe (en m) par rapport au terrain naturel et périodes de retour
17 piézomètres de référence du Réseau de Contrôle de Surveillance (RCS) Alsace



Les niveaux moyens de novembre sont majoritairement en hausse par rapport à ceux du mois d'octobre en Alsace, à l'exception de quelques secteurs de la moitié sud du Haut-Rhin.

Dans le Bas-Rhin, la hausse est généralisée, de +5 cm à Weitbruch, +10 à +13 cm en bordure à Griesheim ou Lampertheim, ainsi qu'au sud à Rossfeld, +20 cm à Reichstett ou Sessenheim, jusqu'à +27 cm à Haguenau ou Wissembourg et +33 cm à Lipsheim. Les niveaux restent toujours très bas à Griesheim (20 ans sec) et bas à Weitbruch (8 ans sec), mais sont en grande partie repassés au-dessus des normales saisonnières sur le reste du département, avec des périodes de retour entre 2.5 et 5 ans humides.

Dans le Haut-Rhin, la moitié nord reste en hausse, de +12 cm à Holtzwihr et Guémar, +17 cm en centre plaine, jusqu'à +24 cm en bordure à Wintzenheim. Quelques secteurs de la moitié sud sont encore en légère baisse, -3 cm à Cernay (Thur), -7 cm à Habsheim (Sundgau oriental) et -9 cm à Fessenheim (Rhin). Les niveaux se rapprochent des normales saisonnières mais restent inférieurs à celles-ci, assez proches de la moyenne à Illhaeusern, Fessenheim et Wittenheim, modérément bas à Holtzwihr et Hettenschlag (3.5 ans sec), toujours bas à Wintzenheim et Cernay (5 à 6 ans sec), voire même très bas à Habsheim dans sur le Sundgau oriental, avec un niveau décennal sec.

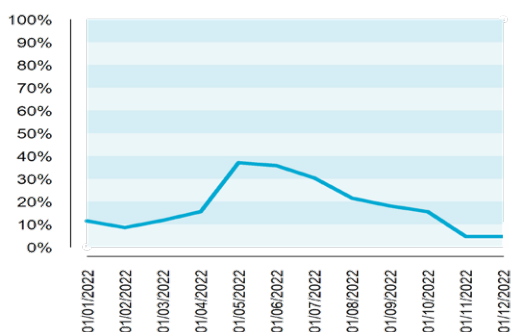
Les réservoirs

Évolution des volumes de remplissage (en Millions de m³)

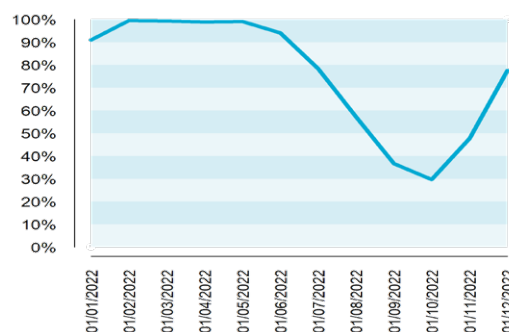
2 retenues d'eau de référence

▲ La retenue de Michelbach, destinée à l'alimentation en eau potable, est en nette hausse par rapport au niveau du mois dernier, avec désormais un taux de remplissage de 78 %. Le débit de restitution se limite au débit environnemental du Michelbach. Pour le barrage de Kruth, après avoir été vidé pour cause de travaux, il était rempli au-delà du batardeau amont assurant un minimum de 1 Mm³ jusqu'à début octobre (16 %). Le niveau observé au 1^{er} novembre se maintient début décembre, avec un taux de remplissage de 5 %.

Retenue d'eau de Kruth-Wildenstein (11.6 M de m³)



Retenue d'eau de Michelbach (7.3 M de m³)



RETOUR SUR LA SITUATION DE L'AN DERNIER

« Synthèse du BHM de Novembre 2021 »

“Les cumuls de précipitations en Alsace au mois de novembre montrent un déficit global de 50 %, avec des valeurs comprises entre 20 et 100 mm. Les débits moyens des cours d'eau alsaciens sont en baisse par rapport au mois d'octobre et restent encore partout inférieurs aux normales, avec des déficits de -23 % pour la Moder, -43 % pour le Rhin, -66 % pour l'Ill amont et -70 % en moyenne pour ses affluents (-63 % pour la Thur, jusqu'à -89 % pour le Giessen).

Les niveaux moyens de la nappe sont en légère hausse ou stables par rapport au mois dernier dans le Bas-Rhin et plutôt en baisse dans le Haut-Rhin. Avec le déficit actuel de précipitations, la situation par rapport aux normales saisonnières ne s'améliore pas. Les niveaux restent encore malgré tout au-dessus des moyennes par endroits, mais des secteurs comme Weitbruch, Griesheim ou le sud du Bas-Rhin voient leurs déficits s'intensifier.”

+ d'infos

Ma commune :
<https://carto.aprona.net/aprona/macommune>

La nappe en direct :
<https://www.aprona.net/FR/observatoire-eau/acces-aux-donnees/nappe-en-direct.html>

Bulletin de situation hydrologique DREAL Grand-Est :
<http://www.grand-est.developpement-durable.gouv.fr/bulletins-de-situation-hydrologique-r6869.html>

Bulletin de suivi des étiages DREAL Grand Est :
<http://www.grand-est.developpement-durable.gouv.fr/bulletin-de-suivi-d-etiage-grand-est-a16960.html>



APRONA 28 rue de Herrlisheim - 68021 COLMAR - Tél. : 03 67 82 00 50
mél. : contact@aprona.net Internet : <https://www.aprona.net>

Reproduction autorisée sous réserve de la mention de l'origine des données

Partenaires techniques et financiers



Direction régionale
de l'environnement,
de l'aménagement
et du logement

