

### Synthèse

**Les cumuls de précipitations en Alsace au mois de novembre sont très excédentaires, de +100 % par rapport à la normale de référence (150 mm soit 2x la normale). Les valeurs sont comprises entre 100 et 300 mm sur toute la région, localement jusqu'à 450 mm. Les débits moyens des cours d'eau de novembre remontent très fortement par rapport au mois d'octobre et sont désormais partout au-dessus des normales. Les excédents varient de +34 % pour l'III amont, à +43 % pour les affluents du Rhin (Zorn et Moder), +90 % pour le Rhin lui-même (à Lauterbourg), et +235 % en moyenne pour les affluents de l'III (+180 % Giessen et Bruche, +225 % Thur, +250 % Doller, +275 % Fecht, +290 % Lauch).**

**Les niveaux moyens de la nappe en novembre sont en nette hausse par rapport au mois dernier. Les situations par rapport aux normales saisonnières restent toutefois très contrastées, avec des niveaux qui varient selon les secteurs, de très bas jusqu'à très hauts.**

### La pluviométrie

#### Evolution des précipitations mensuelles (en mm) et rapport à la normale (en %)

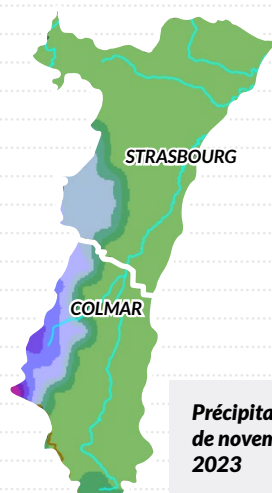
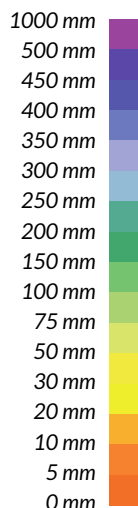
Le cumul de précipitations agrégées au mois de novembre en Alsace est d'un peu moins de 150 mm, soit un excédent d'environ +100 % par rapport à la valeur statistique de référence 1991-2020. A l'échelle de la région Grand Est, le cumul est de 145 mm, soit +75 %, ce qui place le mois de novembre 2023 au 4<sup>ième</sup> rang des plus arrosés depuis 1959.

Pour le Bas-Rhin, les cumuls sont compris entre 100

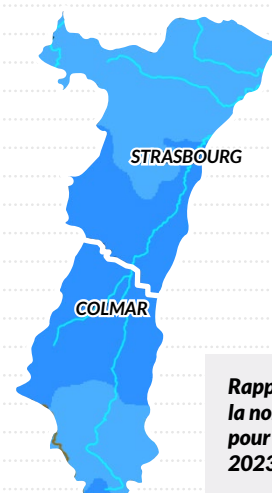
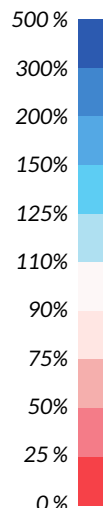
et 150 mm sur quasiment tout le département, à l'exception d'un petit quart sud-ouest, où les cumuls ont atteint les 250 à 300 mm.

Pour le Haut-Rhin, les cumuls varient de 100 à 150 mm sur toute la plaine rhénane, jusqu'à 200 mm sur l'extrême pointe sud. Sur la bordure ouest, le piémont et le relief vosgien ont connu des cumuls allant de 150 mm jusqu'à 450 mm localement sur le haut relief (et même 650 mm au lac d'Alfeld).

Les bilans sont de +90 % pour le Bas-Rhin et +109 % pour le Haut-Rhin.



Précipitations de novembre 2023



Rapport à la normale pour nov 2023

### Les cours d'eau

L'hydraulicité du mois est le rapport entre le débit moyen du mois concerné et la moyenne des débits moyens de ce même mois sur toute la chronologie disponible.

Bassins	Affluents de l'III (Bruche, Giessen, Fecht, Thur, Lauch et Doller)	III Amont (Sundgau)	Affluents du Rhin (Zorn, Moder)	Rhin
Hydraulicité	3.33	1.34	1.43	1.90

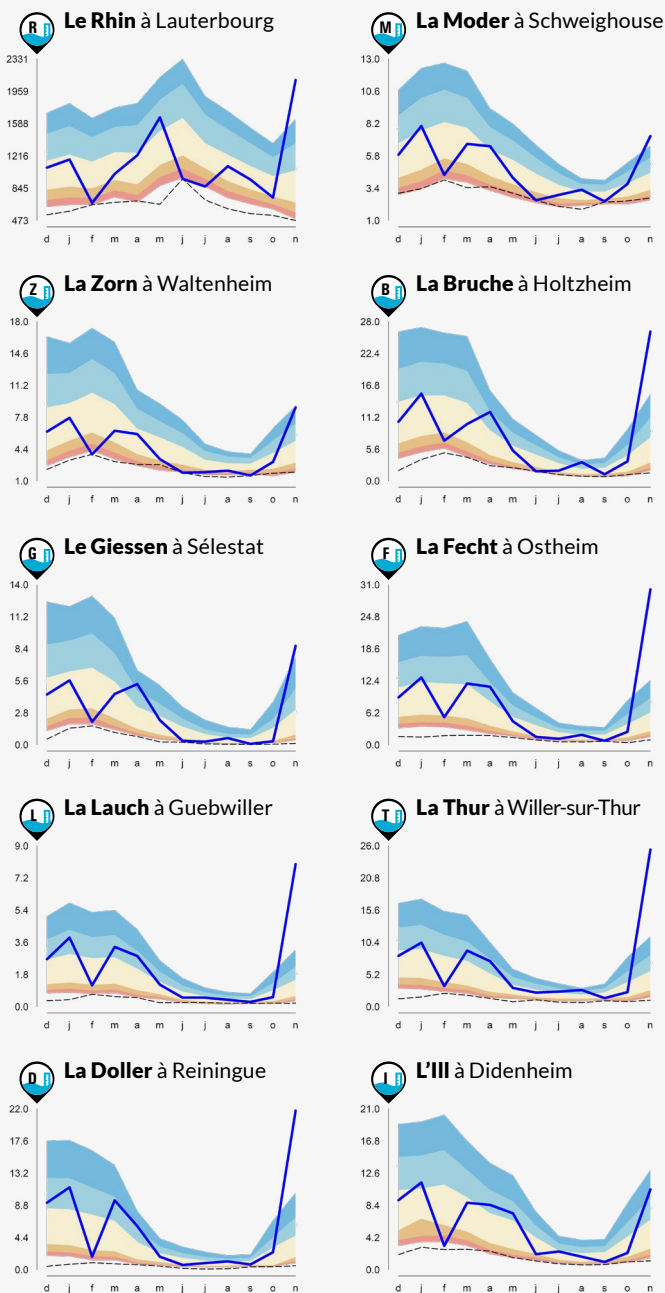
## Tendances mensuelles

-  La Pluviométrie
-  Les Cours d'eau
-  La Nappe

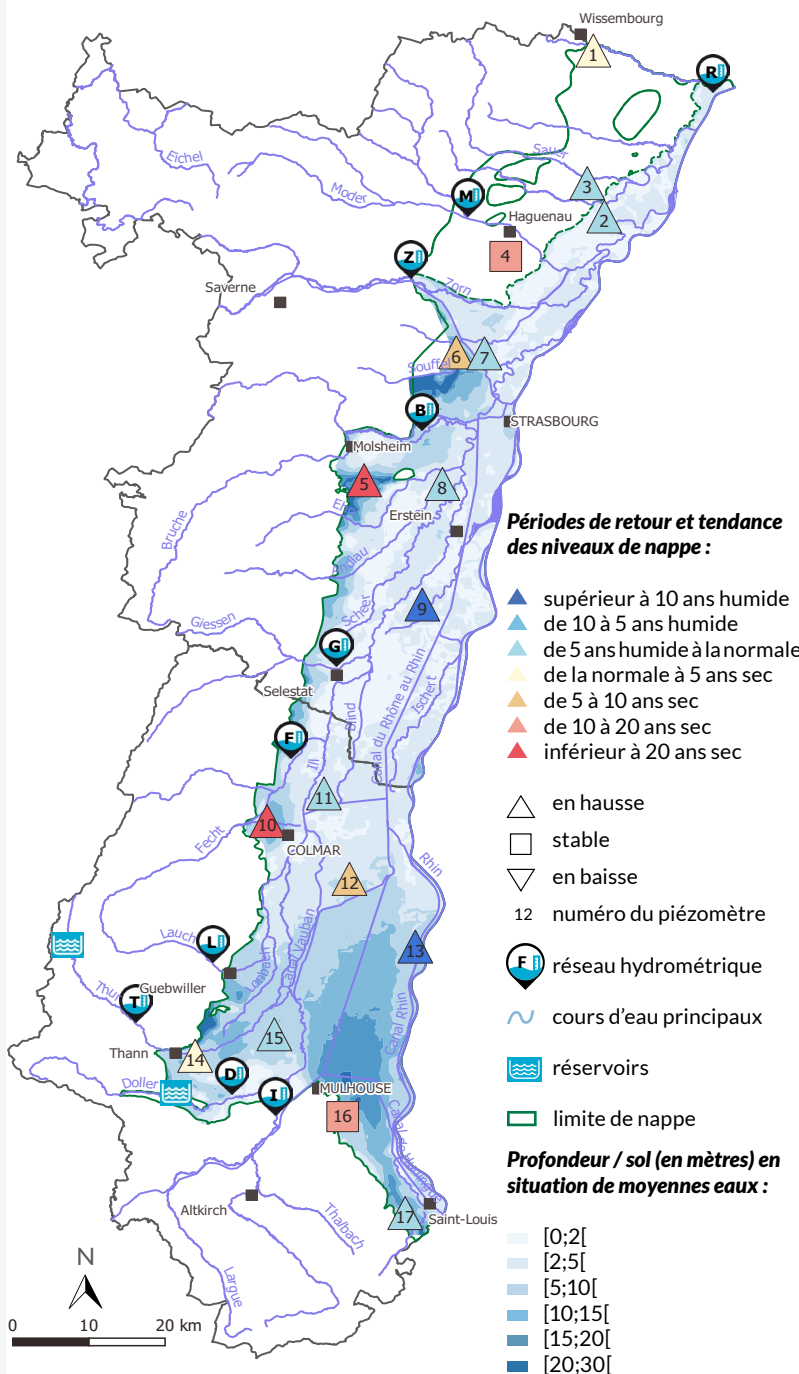
## Les cours d'eau

Évolution des débits mensuels en (m<sup>3</sup>/s) et périodes de retour 10 stations hydrométriques de référence

## Carte de situation des stations de mesures et évolution des niveaux de nappe



— Débits mensuels pour les 12 derniers mois  
- - - Débits min mensuels



Données : APRONA, BD CARTHAGE®, BRAR, DREAL Grand Est, Région Grand Est

Sur le bassin du Rhin, les précipitations largement excédentaires de novembre ont provoqué des crues de faible ampleur sur les bassins du Bas-Rhin (périodes de retour proches ou inférieures à 2 ans) et des crues d'ampleur moyenne sur les bassins vosgiens du Haut-Rhin. En milieu de mois, la Thur et la Lauch au niveau des stations de Willer-sur-Thur et de Guebwiller ont atteint des débits instantanés maximaux d'une période de retour de l'ordre de 10 ans. Dans le même secteur, la Doller (à Reiningue) ou la Fecht (à Ostheim) ont atteint des débits d'une période de retour comprise entre 2 et 5 ans.

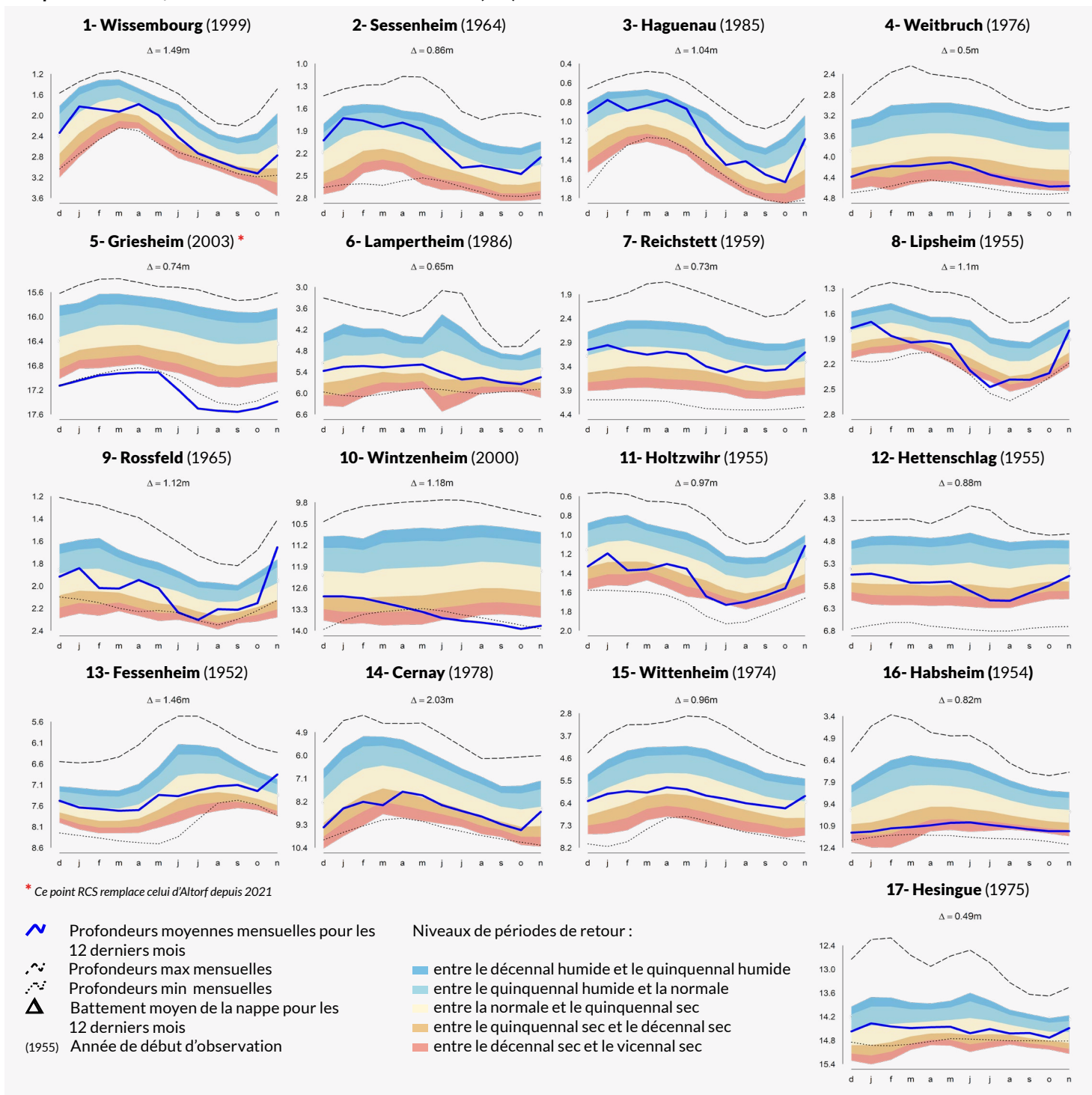
Les hydraulicités sont par conséquent largement excédentaires dans le Haut-Rhin (écoulements supérieurs à 3 fois la normale pour un mois de novembre). La plupart des cours d'eau haut-rhinois du massif vosgien proposent des débits moyens mensuels jamais atteints depuis une quarantaine d'année pour un mois de novembre. Ces écoulements

ont ensuite transité par les stations de l'III de plaine, provoquant des débordements. La station de Kogenheim a atteint des débits importants, mais pas exceptionnels (période de retour du débit maximal instantané entre 2 et 5 ans). Dans le Bas-Rhin, les hydraulicités sont également importantes, notamment sur le Giessen à Sélestat ou sur la Bruche à Holtzheim. Les pluies ont également atteint les bassins suisses provoquant une crue sur le Rhin (période de retour du débit maximal instantané comprise entre 2 et 5 ans). Le Rhin à la station de Lauterbourg propose un débit moyen mensuel de 1950 m<sup>3</sup>/s (hydraulicité de 1.90, c'est à dire près du double de la normale).

Sur le bassin du Rhin, les débits moyens minimaux calculés sur 3 jours consécutifs sont supérieurs aux valeurs médianes. La plupart des stations proposent même des statistiques supérieures à la quinquennale humide.

**La nappe**

**Profondeurs moyennes mensuelles de la nappe (en m) par rapport au terrain naturel et périodes de retour**  
**17 piézomètres de référence du Réseau de Contrôle de Surveillance (RCS) Alsace**



Les niveaux moyens de novembre sont en nette hausse par rapport au mois d'octobre sur toute l'Alsace.

Dans le Bas-Rhin, les niveaux sont en hausse de +12 cm en bordure à Griesheim, d'environ +20 cm à Lampertheim et Sessenheim, autour de +35 cm au nord à Wissembourg et à Reichstett, +40 cm à Baldenheim, +45 cm à Haguenau et jusqu'à +50 cm à Lipsheim et Rossfeld. Seul le secteur de Weitbruch reste stable par rapport au mois dernier. Concernant les périodes de retour, elles restent très variables, avec des niveaux encore très bas à Griesheim (presque 50 ans sec), bas à Weitbruch (10 ans sec), et 3 ans sec à Lampertheim. Les autres secteurs sont repassés au-dessus des normales de saison, entre la normale et 4 ans humide pour Haguenau, Sessenheim, Reichstett ou Lipsheim, jusqu'à près de 50 ans humide à Baldenheim et plus de

75 ans humide à Rossfeld.

Dans le Haut-Rhin, les niveaux sont là aussi en nette hausse, de +10 cm en bordure à Wintzenheim, +22 cm en centre plaine (Hettenschlag), entre +40 et +50 cm au nord à Illhaeusern et Holtzwihr, ainsi que le long du Rhin (Fessenheim) et plus au sud à Wittenheim. Par rapport au mois dernier, les niveaux moyens sont remontés de +70 cm à Guémar et +90 cm à Cernay (Thur). Seul le secteur du Sundgau oriental reste stable (Habsheim). Les périodes de retour sont très variables selon les secteurs, de très bas à Wintzenheim (20 ans sec), décennal sec à Habsheim, presque sur la normale à Hettenschlag et Cernay, on passe à 5 ans humide pour Holtzwihr et Hésingue, jusqu'à des niveaux très hauts pour la saison à Illhaeusern (>10 ans humide), à Fessenheim (>20 ans humide), et surtout à Guémar (>75 ans humide).

## Les réservoirs

Évolution des volumes de remplissage (en Millions de m<sup>3</sup>)

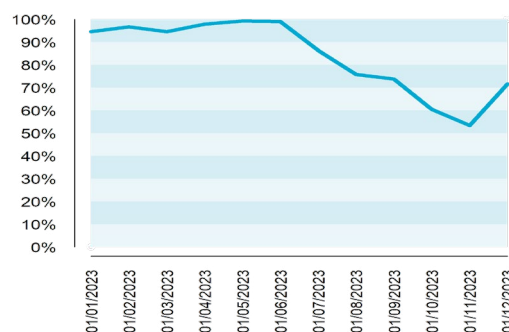
2 retenues d'eau de référence

▲ La retenue de Michelbach, destinée à l'alimentation en eau potable, affiche un niveau en hausse par rapport au mois dernier, avec un taux de remplissage au 1er décembre de 72 %. Le débit de restitution au Michelbach est de 300 litres/s. Pour le barrage de Kruth, le niveau observé au 1er décembre est en hausse par rapport au 1er novembre, avec un taux de remplissage du barrage qui remonte à un peu moins de 50 %, soit un volume d'environ 5.60 Mm<sup>3</sup>.

Retenue d'eau de Kruth-Wildenstein (11.6 M de m<sup>3</sup>)



Retenue d'eau de Michelbach (7.3 M de m<sup>3</sup>)



RETOUR SUR LA  
SITUATION DE  
L'AN DERNIER

### « Synthèse du BHM de novembre 2022 »

“Les cumuls de précipitations en Alsace au mois de novembre sont légèrement excédentaires par rapport à la normale de référence (+15 %), avec des valeurs comprises entre 30 et 150 mm sur toute la région. Les débits moyens des cours d'eau en novembre poursuivent leur remontée par rapport au mois d'octobre, avec des déficits qui se réduisent un peu partout. Ils varient encore de -30 % pour l'Ill amont, -25 % pour la Fecht, -20 % pour le Giessen et la Bruche, à -15 % pour la Zorn. Les débits du Rhin sont à nouveau légèrement en dessous de la normale (-10 %). Pour la Doller, la Thur, la Lauch et la Moder, les débits sont très proches des normales de saison. Les niveaux moyens de la nappe en novembre sont majoritairement en hausse, sauf dans quelques secteurs du sud du Haut-Rhin. Ils restent toujours inférieurs aux normales dans le Haut-Rhin, mais grâce à des précipitations plus importantes dans le Bas-Rhin, le département retrouve des niveaux excédentaires presque partout.”

### + d'infos

Ma commune :

<https://carto.aprona.net/aprona/macommune/>

La nappe en direct :

<https://www.aprona.net/FR/observatoire-eau/acces-aux-donnees/nappe-en-direct.html>

Carte de situation hebdomadaire :

<https://www.aprona.net/situation-hebdomadaire.html>

Bulletin de situation hydrologique DREAL Grand-Est :

<http://www.grand-est.developpement-durable.gouv.fr/bulletins-de-situation-hydrologique-r6869.html>

Bulletin de suivi des étiages DREAL Grand Est :

<http://www.grand-est.developpement-durable.gouv.fr/bulletin-de-suivi-d-etiage-grand-est-a16960.html>



APRONA 28 rue de Herrlisheim - 68021 COLMAR - Tél. : 03 67 82 00 50  
mél. : contact@aprona.net Internet : <https://www.aprona.net>

Reproduction autorisée sous réserve de la mention de l'origine des données

Partenaires techniques et financiers



Direction régionale  
de l'environnement,  
de l'aménagement  
et du logement

