

Synthèse

Les cumuls de précipitations en Alsace au mois de novembre sont déficitaires d'un peu plus de 20 % par rapport à la normale de référence. Les valeurs varient de 30 à 75 mm en plaine et de 75 à 150 mm à l'ouest, sur le piémont et les reliefs vosgiens.

Les débits moyens des cours d'eau de novembre sont en baisse par rapport au mois d'octobre, avec des déficits sur plusieurs stations, variant de -22 % en moyenne pour les affluents de l'III (-33 % Thur et Giessen, -25 % Lauch, -17 % Fecht, -14 % Bruche, -7 % Doller), -7 % pour le Rhin (à Lauterbourg), -1 % pour les affluents du Rhin (-9 % Zorn et +7 % Moder). L'III amont (à Didenheim) est en léger excédent et affiche +12 % pour novembre.

L'évolution des niveaux moyens de la nappe est variable selon les secteurs en novembre, avec toutefois une tendance globale à la baisse par rapport au mois d'octobre. La majorité des sites sont au-dessus des normales de saison et les secteurs de Griesheim-près-Molsheim et d'Habsheim restent toujours légèrement déficitaires.

La pluviométrie

Evolution des précipitations mensuelles (en mm) et rapport à la normale (en %)

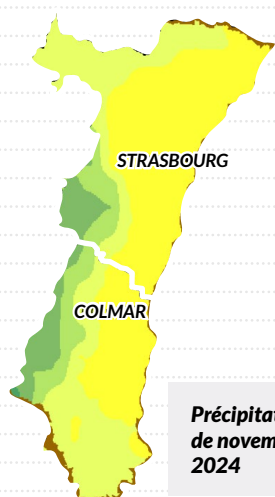
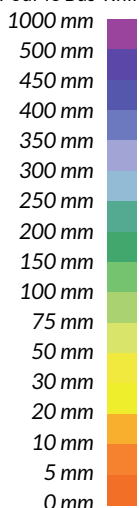
Le cumul de précipitations agrégées au mois de novembre en Alsace est d'environ 57 mm, soit un déficit global d'environ -23 % par rapport à la valeur de référence 1991-2020. A l'échelle de la région Grand Est, il est voisin de 65 mm, représentant un déficit de près de 20 % par rapport à la normale. Il n'a pratiquement pas plu durant la 1ère quinzaine du mois en raison de conditions anticycloniques persistantes.

Pour le Bas-Rhin, les cumuls varient de 30 à 50 mm sur une

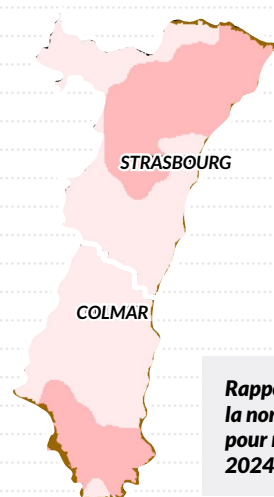
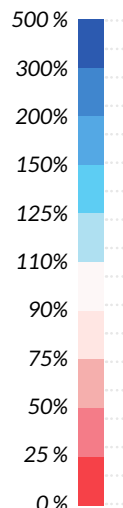
grande partie du département, à l'exception de la pointe nord-ouest du département (50 à 75 mm) et du secteur sud-ouest, où les reliefs ont reçu entre 75 et 150 mm.

Pour le Haut-Rhin, les secteurs du nord-est jusqu'en centre plaine ont été peu arrosés (30 à 50 mm), un peu plus sur toute la partie sud (50 à 75 mm), et seule la bordure ouest, couverte par l'ensemble des reliefs vosgiens, a connu des précipitations plus importantes qu'en plaine, entre 75 et 150 mm en moyenne.

Les bilans sont donc déficitaires sur les 2 départements alsaciens et assez comparables (-22.5 % Bas-Rhin et -24 % Haut-Rhin).



Précipitations
de novembre
2024



Rapport à
la normale
pour nov.
2024

Les cours d'eau

L'hydraulicité du mois est le rapport entre le débit moyen du mois concerné et la moyenne des débits moyens de ce même mois sur toute la chronologie disponible.

Bassins	Affluents de l'III (Bruche, Giessen, Fecht, Thur, Lauch et Doller)	III Amont (Sundgau)	Affluents du Rhin (Zorn, Moder)	Rhin
Hydraulicité	0.79	1.12	0.99	0.93

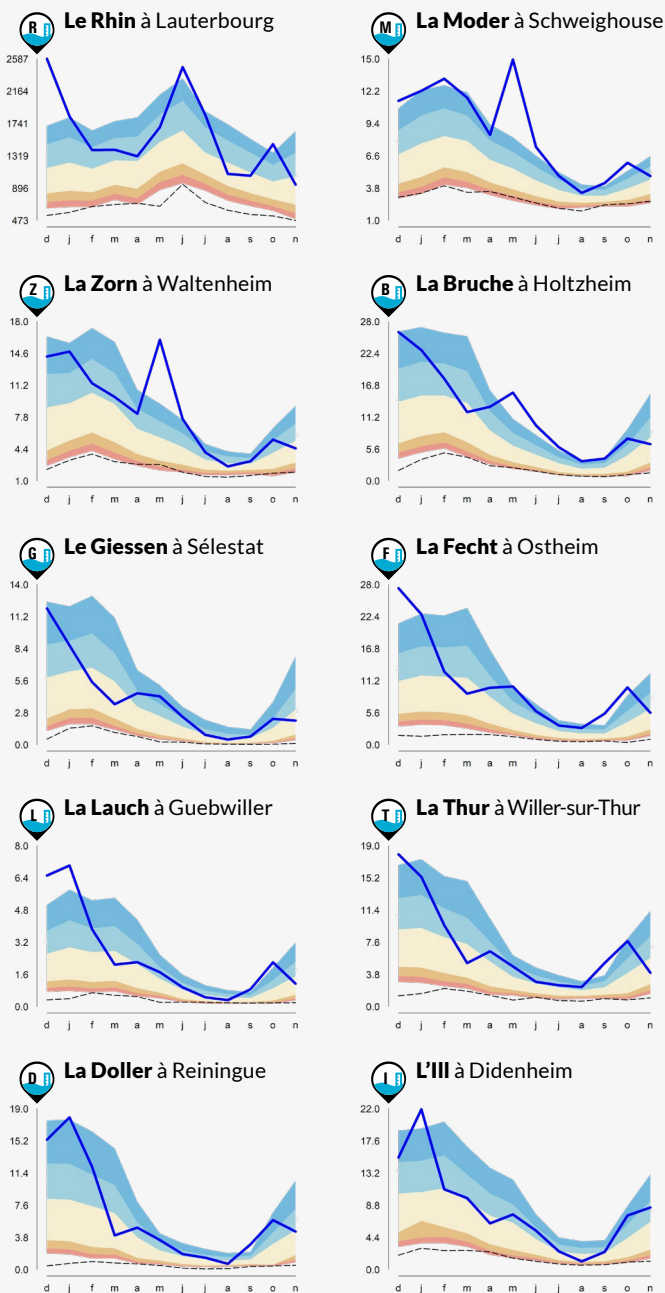
Tendances mensuelles

-  La Pluviométrie
-  Les Cours d'eau
-  La Nappe

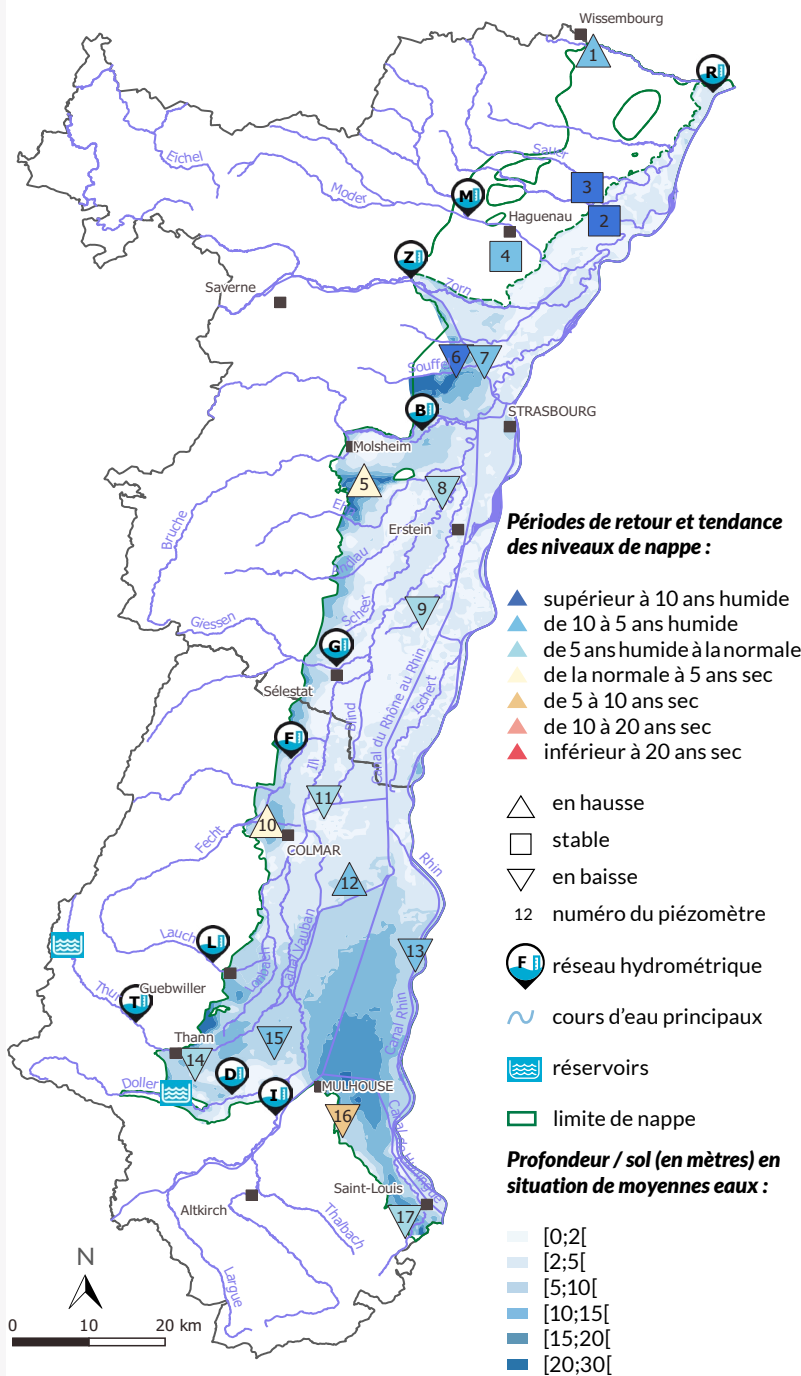
Les cours d'eau

Évolution des débits mensuels en (m³/s) et périodes de retour 10 stations hydrométriques de référence

Carte de situation des stations de mesures et évolution des niveaux de nappe



— Débits mensuels pour les 12 derniers mois
- - - Débits min mensuels



Données : APRONA, BD CARTHAGE®, BRAR, DREAL Grand Est, Région Grand Est

Sur le bassin du Rhin, les pluies du mois de novembre 2024 sont légèrement déficitaires sur l'ensemble de l'Alsace, contrairement aux deux précédents mois.

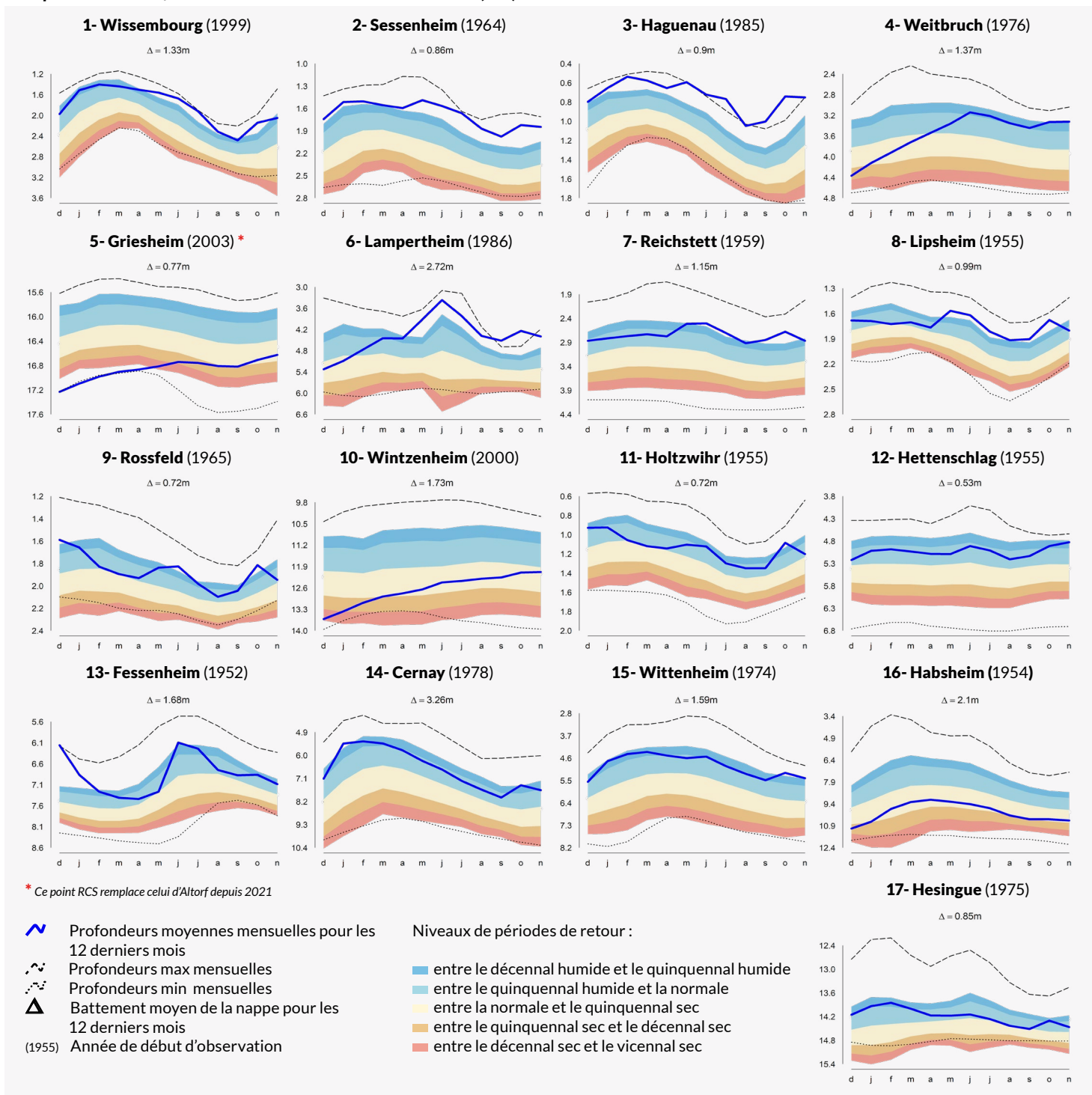
Les hydraulicités sont généralement en baisse par rapport au mois d'octobre mais restent comprises entre 0.8 et 1.1 sur la plupart des stations proposant ainsi des écoulements moyens mensuels plus ou moins conformes aux normales pour un mois de novembre. Certaines stations présentent donc des débits légèrement inférieurs aux moyennes saisonnières (Doller à Reiningue, Fecht à Ostheim, Zorn à Waltenheim, Bruche à Holtzheim, Rhin à Lauterbourg), tandis que des

déficits de plus de 20 % sont ponctuellement observés à Guebwiller (Lauch), Sélestat (Giessen) et Willer-sur-Thur.

Sur le bassin du Rhin, les débits moyens minimaux enregistrés pendant 3 jours consécutifs se situent majoritairement autour du débit médian.

La nappe

Profondeurs moyennes mensuelles de la nappe (en m) par rapport au terrain naturel et périodes de retour
17 piézomètres de référence du Réseau de Contrôle de Surveillance (RCS) Alsace



▲ L'évolution des niveaux moyens de novembre est variable selon les secteurs par rapport au mois d'octobre en Alsace, globalement stable dans le nord, en baisse dans la partie sud, avec localement quelques secteurs en hausse.

Dans le Bas-Rhin, les niveaux sont stables au nord sur Sessenheim, Haguenau et Weitbruch, plutôt en baisse du nord de Strasbourg (-22 cm à Reichstett) jusqu'au sud du département (-12 cm à Baldenheim). Deux secteurs sont en hausse, en zone de bordure à Griesheim (+8 cm) et sur le Pliocène à Wissembourg (+10 cm). Concernant les périodes de retour, Griesheim-près-Molsheim remonte presque à hauteur de la moyenne, certains secteurs retombent mais restent entre la normale (Rossfeld) et 4 ans humide (Lipsheim), et les autres se maintiennent sur des niveaux hauts autour du décennal humide (Wissembourg, Weitbruch,

Reichstett) et très hauts (Lampertheim, Haguenau, Sessenheim), au-delà de 50 ans humide.

Dans le Haut-Rhin, les niveaux sont en hausse de +3 cm en bordure à Wintzenheim et de +8 cm en centre plaine à Hettenschlag. Ils sont en baisse partout ailleurs, de -9 cm à Habsheim, -13 cm à Illhaeusern ou Holtzwihr, -18 cm à Guémar ou Hésingue et de -21 à -24 cm pour Wittenheim, Fessenheim et Cernay. Les périodes de retour varient de 3.5 ans sec pour Habsheim, sur la normale pour Illhaeusern et Wintzenheim (Fecht), 3 ans humide au nord à Holtzwihr et dans l'extrême sud à Hésingue, quinquennal humide à Fessenheim ou Cernay, 7 ans humide à Guémar et autour du décennal humide en centre plaine à Hettenschlag et sur le secteur de Wittenheim.

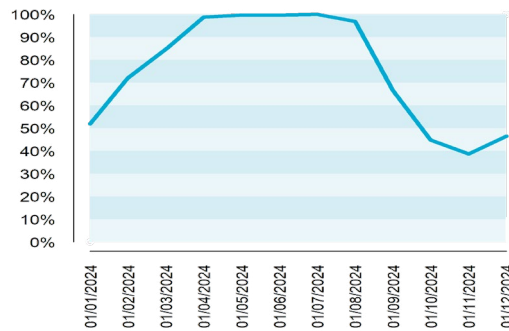
Les réservoirs

Évolution des volumes de remplissage (en Millions de m³)

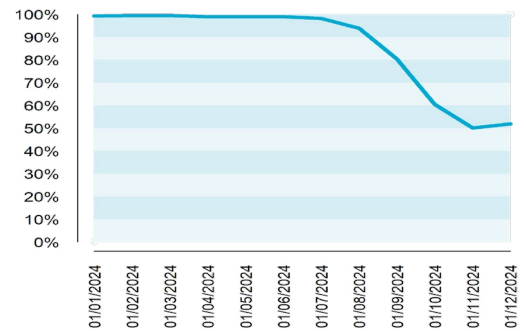
2 retenues d'eau de référence

▲ La retenue de Michelbach, destinée à l'alimentation en eau potable, est en légère hausse rapport au mois dernier, avec un taux de remplissage au 1er décembre de 52 %. Le débit de restitution au Michelbach, qui a été fortement réduit à 50 m³/h début novembre, est maintenu au même débit début décembre. Pour le barrage de Kruth, le niveau observé au 1er décembre est également en légère hausse par rapport à celui de début novembre, avec un taux de remplissage du barrage à 47 %, soit un volume d'environ 5.40 Mm³.

Retenue d'eau de Kruth-Wildenstein (11.6 M de m³)



Retenue d'eau de Michelbach (7.3 M de m³)



RETOUR SUR LA SITUATION DE L'AN DERNIER

« Synthèse du BHM de Novembre 2023 »

“Les cumuls de précipitations en Alsace au mois de novembre sont très excédentaires, de +100 % par rapport à la normale de référence (150 mm soit 2x la normale). Les valeurs sont comprises entre 100 et 300 mm sur toute la région, localement jusqu'à 450 mm. Les débits moyens des cours d'eau de novembre remontent très fortement par rapport au mois d'octobre et sont désormais partout au-dessus des normales. Les excédents varient de +34 % pour l'III amont, à +43 % pour les affluents du Rhin (Zorn et Moder), +90 % pour le Rhin lui-même (à Lauterbourg), et +235 % en moyenne pour les affluents de l'III (+180 % Giessen et Bruche, +225 % Thur, +250 % Doller, +275 % Fecht, +290 % Lauch). Les niveaux moyens de la nappe en novembre sont en nette hausse par rapport au mois dernier. Les situations par rapport aux normales saisonnières restent toutefois très contrastées, avec des niveaux qui varient selon les secteurs, de très bas jusqu'à très hauts.”

+ d'infos

Ma commune :

<https://carto.aprona.net/aprona/macommune/>

La nappe en direct :

<https://www.aprona.net/FR/observatoire-eau/acces-aux-donnees/nappe-en-direct.html>

Carte de situation hebdomadaire :

<https://www.aprona.net/situation-hebdomadaire.html>

Bulletin de situation hydrologique DREAL Grand-Est :

<http://www.grand-est.developpement-durable.gouv.fr/bulletins-de-situation-hydrologique-r6869.html>

Bulletin de suivi des étiages DREAL Grand Est :

<http://www.grand-est.developpement-durable.gouv.fr/bulletin-de-suivi-d-etiage-grand-est-a16960.html>



APRONA 28 rue de Herrlisheim - 68021 COLMAR - Tél. : 03 67 82 00 50
mél. : contact@aprona.net Internet : <https://www.aprona.net>

Reproduction autorisée sous réserve de la mention de l'origine des données

Partenaires techniques et financiers



Direction régionale
de l'environnement,
de l'aménagement
et du logement

