

 **Pluviométrie**
 **Cours d'eau**
 **Nappe**

Les cumuls de précipitations en Alsace au mois de novembre sont déficitaires d'env. -24 %, soit 56 mm, avec des valeurs variant de 30 à 100 mm (150 mm sur les hauts reliefs).

Les débits moyens des cours d'eau de novembre sont en baisse par rapport à ceux du mois dernier, hormis pour le Rhin qui reste presque stable (+20 %) et l'III amont qui remonte nettement (+117 % à Didenheim). Les autres débits sont souvent inférieurs aux normales de saison, avec -23 % pour les affluents du Rhin (-16 % Moder et -29 % Zorn), -13 % en moyenne pour les affluents de l'III (+8 % Lauch, sur la normale Fecht, -6 % Thur, -8 % Doller, -21 % Bruche et -50 % Giessen).

Les niveaux moyens de la nappe en novembre restent partout en hausse, sauf localement le long du Rhin (Fessenheim). Hormis le Sundgau oriental et la zone de bordure à Griesheim encore en léger déficit, les niveaux sont désormais bien au-dessus des normales saisonnières.

Pluviométrie

Evolution des précipitations mensuelles (en mm) et rapport à la normale (en %)

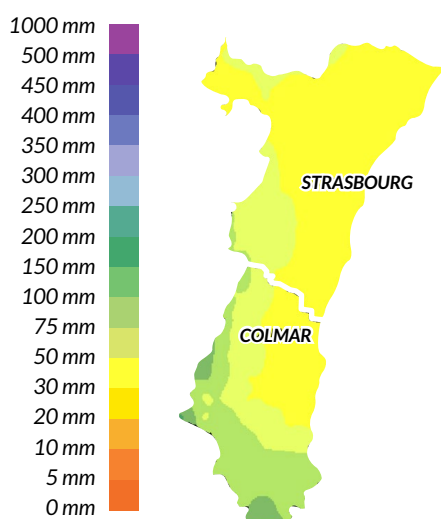
Le cumul de précipitations agrégées au mois de novembre est d'environ 56 mm, soit un déficit global de -24 % par rapport à la valeur de référence 1991-2020. A l'échelle de la région Grand Est, tous les départements présentent un déficit (env. -30 % en moyenne), le Haut-Rhin étant le moins déficitaire.

Pour le Bas-Rhin, les cumuls varient de 30 à 50 mm sur presque tout le territoire, à l'exception du quart sud-ouest, un peu plus arrosé (jusqu'à 75 mm).

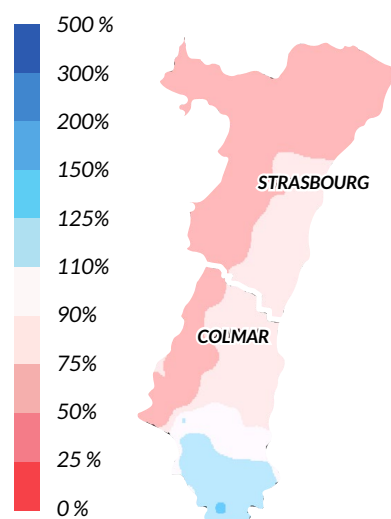
Pour le Haut-Rhin, les cumuls sont du même ordre sur un très large quart nord-est (de 30 à 75 mm), tandis que la partie sud est la plus arrosée (valeurs parfois excédentaires), variant de 75 à 100 mm avec localement, jusqu'à 150 mm (pointe extrême sud et hauts reliefs vosgiens).

Les bilans vont du simple au double entre les deux départements alsaciens, avec -15.2 % pour le Haut-Rhin et -32.8 % de déficit pour le Bas-Rhin.

Précipitations novembre 2025



Rapport à la normale pour novembre 2025



Cours d'eau

L'hydraulicité du mois est le rapport entre le débit moyen du mois concerné et la moyenne des débits moyens de ce même mois sur toute la chronologie disponible.

Bassins	Affluents de l'III (Bruche, Giessen, Fecht, Thur, Lauch et Doller)	III Amont (Sundgau)	Affluents du Rhin (Zorn, Moder)	Rhin
Hydraulicité	0.87	2.17	0.78	1.20

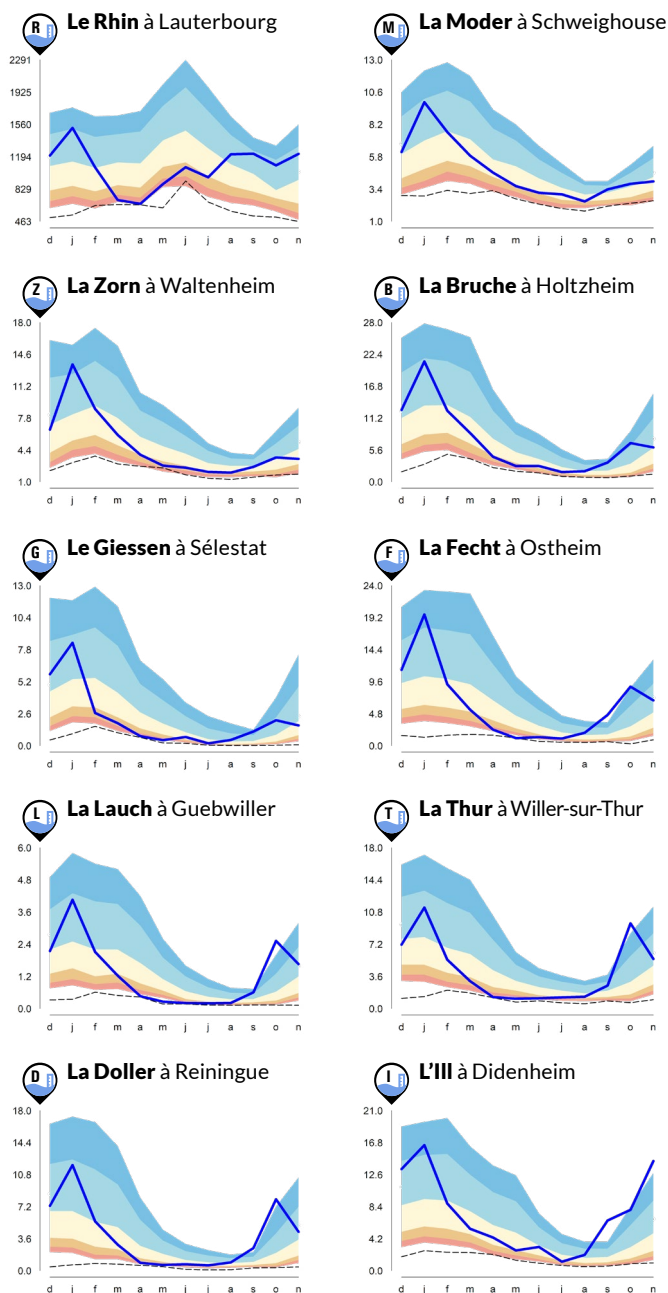


Cours d'eau

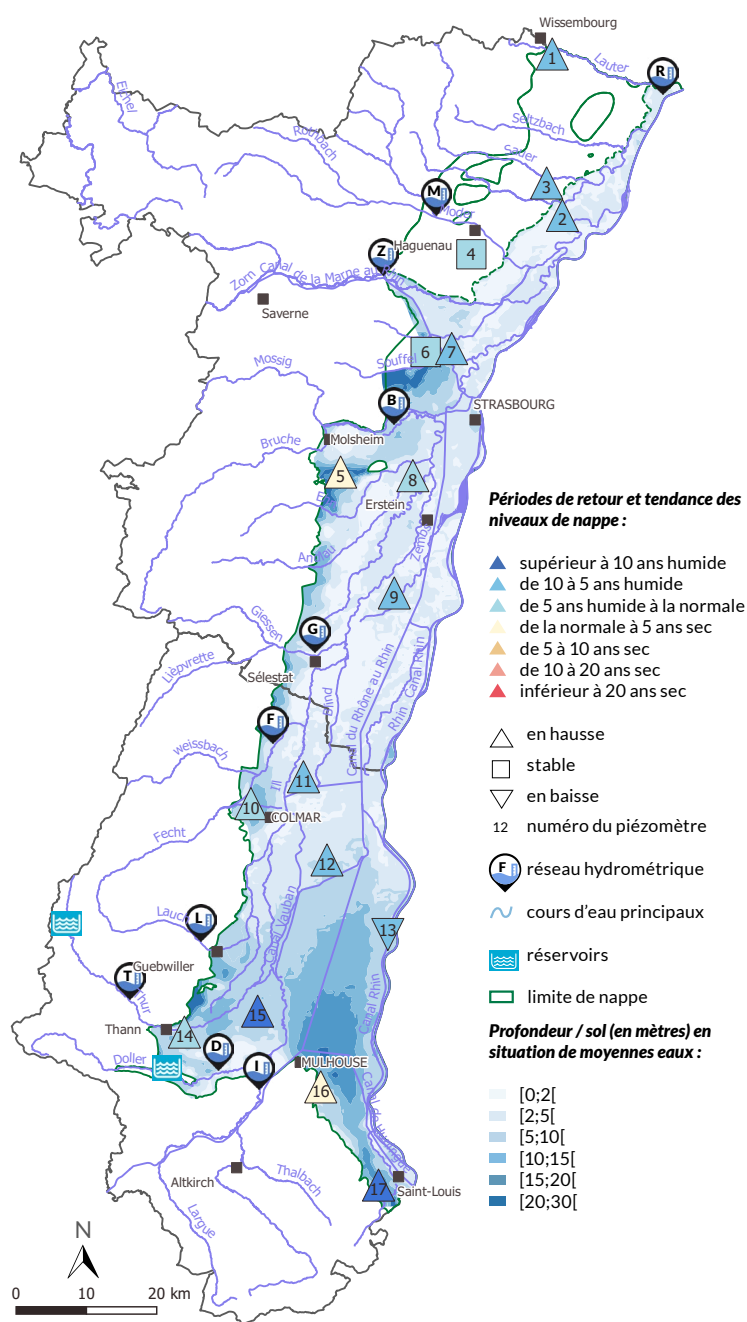
Évolution des débits mensuels en (m³/s) et périodes de retour - 10 stations hydrométriques de référence



Situation des stations de mesures et évolution des niveaux de nappe



— Débits mensuels pour les 12 derniers mois
 --- Débits min mensuels



Données : APRONA, BD CARTHAGE®, BRAR, DREAL Grand Est, Région Grand Est

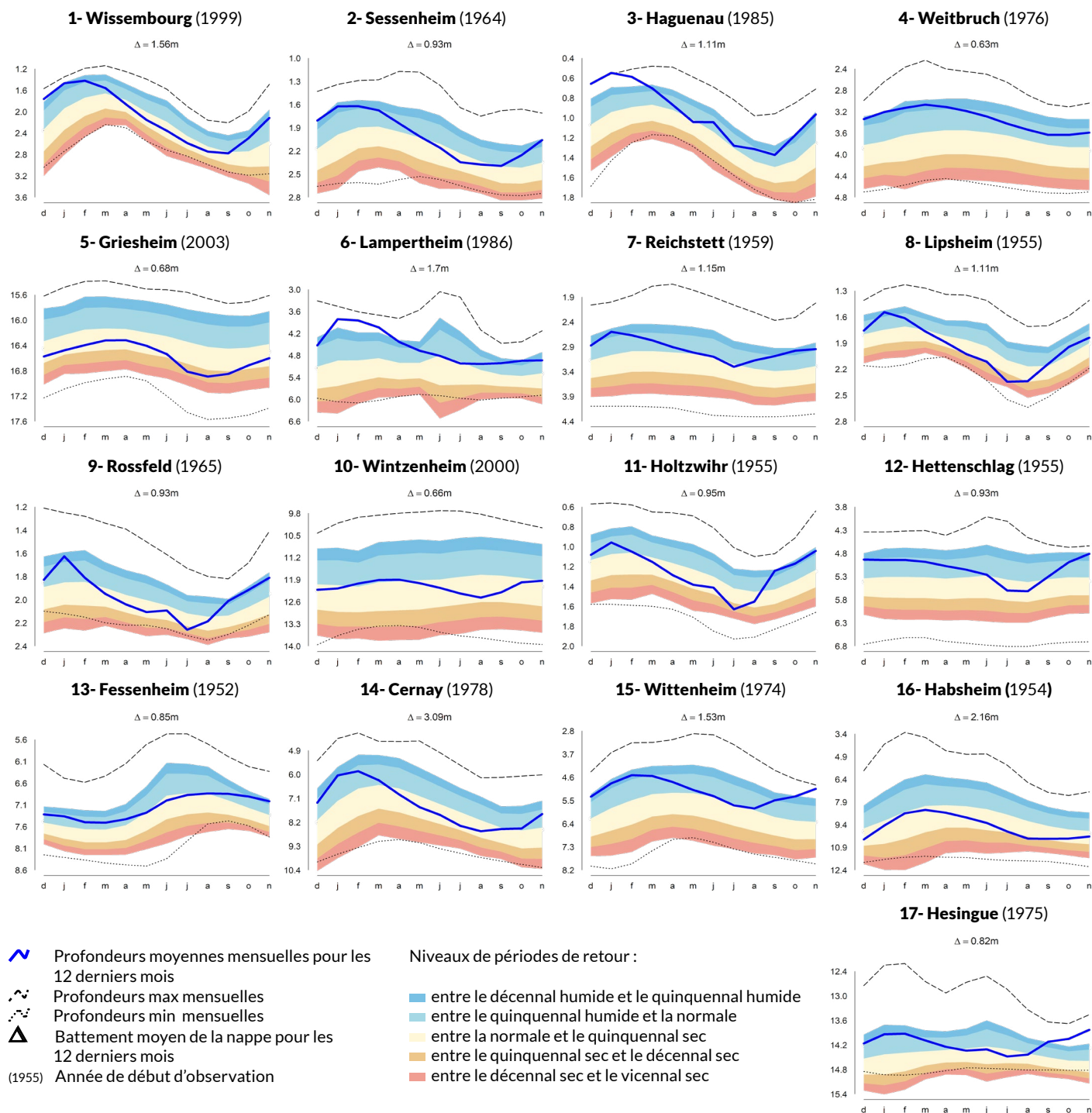
Sur le bassin du Rhin, les cumuls de précipitations observés durant le mois de novembre 2025 sont essentiellement survenus en deuxième partie de mois avec un gradient sud (excédentaire) nord (déficitaire). Les hydraulicités sur les stations du Haut-Rhin se situent dans les normales sur les cours d'eau issus du massif vosgien (hydraulicités proches de 1 sur la Lauch, la Thur, la Fecht et la Doller). En revanche, l'Ill amont à Didenheim avec des pluies excédentaires affiche une hydraulicité supérieure à 2. Les hydraulicités sont également supérieures aux normales (excédent d'environ 30 %) dans l'Ill de plaine à Kogenheim et sur le Rhin à Lauterbourg. Dans le Bas-Rhin, des écoulements inférieurs aux normales sont généralement observés, les hydraulicités sont

comprises entre 0.5 (déficit de 50 %) sur le Giessen à Sélestat et 0.8 (déficit de 20 %) sur la Bruche à Holtzheim ou la Moder à Schweighouse. Sur le bassin du Rhin, les débits moyens minimaux enregistrés pendant 3 jours consécutifs sont supérieurs à la quinquennale humide sur les stations de l'Ill ainsi que sur la Fecht et la Lauch. Des valeurs proches ou juste supérieures à la normale sont observées partout ailleurs.



Niveaux de la nappe

Profondeurs moyennes mensuelles de la nappe (en m) par rapport au terrain naturel et périodes de retour
17 piézomètres de référence du Réseau de Contrôle de Surveillance (RCS) Alsace



Les niveaux moyens de novembre sont en hausse presque partout en Alsace par rapport au mois d'octobre.

Dans le Bas-Rhin, les niveaux sont en hausse au nord, autour de +20 cm à Sessenheim et Haguenau, près de +40 cm à Wissembourg, quasi stables entre +1 et +4 cm au nord de Strasbourg, ainsi qu'à Baldenheim, et autour de +10 cm à Lipsheim, Griesheim et Rossfeld. Les périodes de retour remontent juste sous la normale en bordure à Griesheim, et varient ailleurs entre des niveaux modérément hauts et hauts (de 3 à 7 ans humide). Le secteur de Baldenheim reste stable par rapport au mois dernier, mais toujours très haut et ceci depuis septembre.

Dans le Haut-Rhin, les niveaux sont partout en hausse, à l'exception

des secteurs le long du Rhin, comme à Fessenheim (-10 cm). Les hausses varient au nord de +5 cm (Wintzenheim) à +12 cm (Holtzwihr), +18 cm en centre plaine, entre +14 cm (Habsheim) et +22 cm (Hésingue) dans le sud, +29 cm à Wittenheim, jusqu'à +65 cm à Cernay (Thur). Les périodes de retour sont stables ou remontent par rapport au mois dernier, avec des niveaux légèrement sous la normale à Habsheim, entre 2.5 et 4 ans humide à Wintzenheim et Cernay, entre 5 et 9 ans humide (niveaux hauts) à Illhaeusern, Fessenheim, Holtzwihr, et désormais aussi en centre plaine à Hettenschlag. Les secteurs de Guémar, Wittenheim et Hésingue sont classés très hauts pour la saison, au-dessus de 30 ans humide.



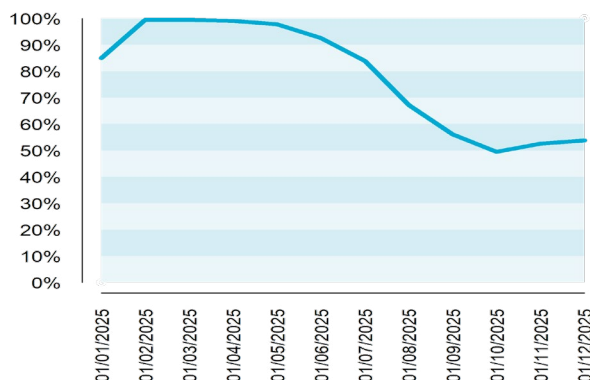
Réservoirs

Évolution des volumes de remplissage (en Millions de m³)

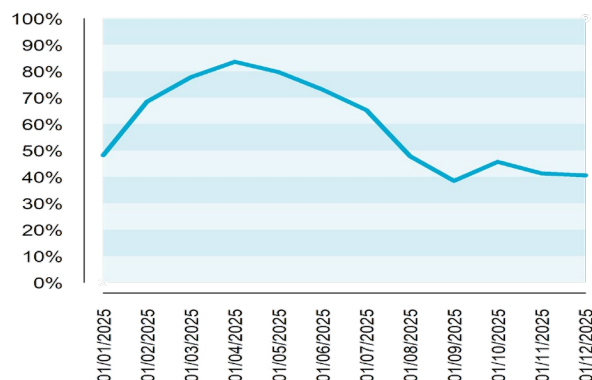
La retenue de Michelbach, destinée à l'alimentation en eau potable, se maintient quasiment au même niveau que début novembre, avec un taux de remplissage au 1^{er} décembre de 54 %. Le débit de restitution de la vanne se limite au débit environnemental du Michelbach.

Pour le barrage de Kruth, le niveau observé au 1^{er} décembre est là aussi très comparable à celui de début novembre, avec un taux de remplissage du barrage d'un peu plus de 40 %, soit un volume d'environ 4.71 Mm³.

Retenue d'eau de Michelbach (7.3 M de m³)



Retenue d'eau de Kruth-Wildenstein (11.6 M de m³)



RETOUR SUR LA SITUATION DE L'AN DERNIER

Synthèse du Bulletin de Novembre 2024

“Les cumuls de précipitations en Alsace au mois de novembre sont déficitaires d'un peu plus de 20 % par rapport à la normale de référence. Les valeurs varient de 30 à 75 mm en plaine et de 75 à 150 mm à l'ouest, sur le piémont et les reliefs vosgiens. Les débits moyens des cours d'eau de novembre sont en baisse par rapport au mois d'octobre, avec des déficits sur plusieurs stations, variant de -22 % en moyenne pour les affluents de l'III (-33 % Thur et Giessen, -25 % Lauch, -17 % Fecht, -14 % Bruche, -7 % Doller), -7 % pour le Rhin (à Lauterbourg), -1% pour les affluents du Rhin (-9 % Zorn et +7 % Moder). L'III amont (à Didenheim) est en léger excédent et affiche +12 % pour novembre. L'évolution des niveaux moyens de la nappe est variable selon les secteurs en novembre, avec toutefois une tendance globale à la baisse par rapport au mois d'octobre. La majorité des sites sont au-dessus des normales de saison et les secteurs de Griesheim-près-Molsheim et d'Habsheim restent toujours légèrement déficitaires.”

Plus d'infos



Ma commune

<https://carto.aprona.net/aprona/macommune/>



La nappe en direct

<https://www.aprona.net/FR/observatoire-eau/acces-aux-donnees/nappe-en-direct.html>



Carte de situation hebdomadaire

<https://www.aprona.net/situation-hebdomadaire.html>



Bulletin de situation hydrologique DREAL Grand-Est

<http://www.grand-est.developpement-durable.gouv.fr/bulletins-de-situation-hydrologique-r6869.html>



Bulletin de suivi des étiages DREAL Grand Est

<http://www.grand-est.developpement-durable.gouv.fr/bulletin-de-suivi-d-etiage-grand-est-a16960.html>

APRONA observatoire de la nappe d'Alsace

**APRONA 28 rue de Herrlisheim
68021 COLMAR**

03 67 82 00 50 - contact@aprona.net

www.aprona.net

Reproduction autorisée sous réserve de la mention de l'origine des données