

BULLETIN HYDROLOGIQUE de la région ALSACE

Situation du mois d'OCTOBRE 2018



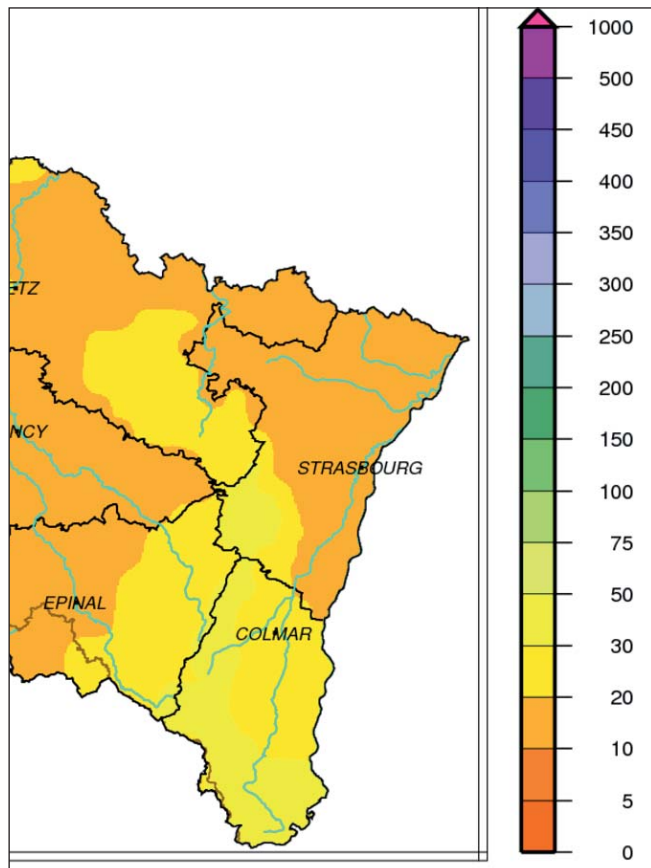
0 10 20 km



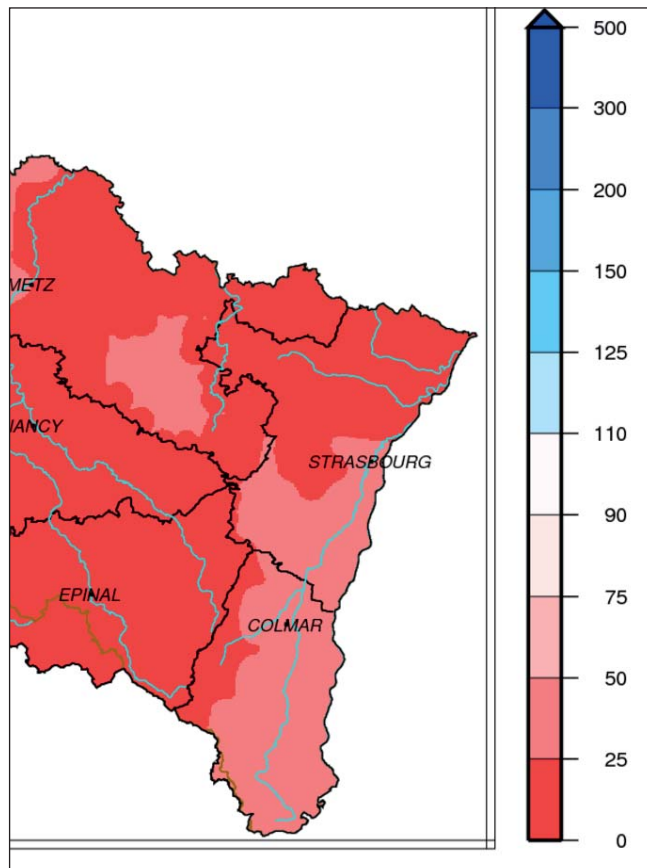
PLUVIOMÉTRIE

Données : Météo France

Evolution des précipitations mensuelles (en mm) et rapports à la normale (en %)



Précipitations d'octobre 2018



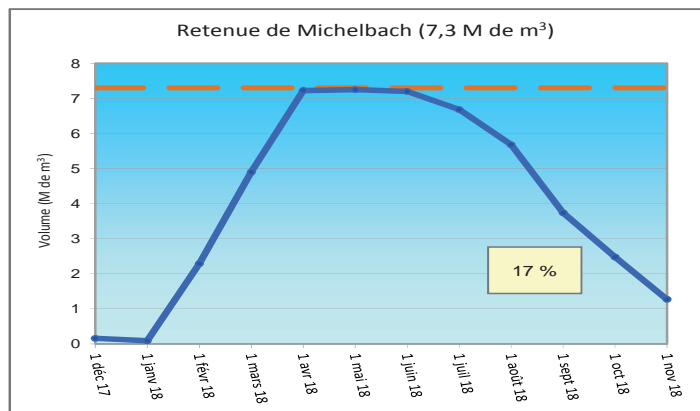
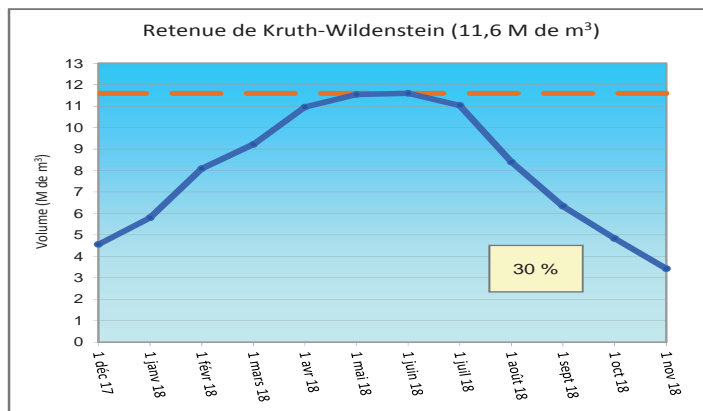
Rapports à la normale pour octobre 2018

Le cumul de précipitations en Alsace pour le mois d'octobre est en moyenne de 23 mm, ce qui représente un déficit global de 73 %. Le nombre de jours de pluie supérieure ou égale à 10 mm est compris entre 0 et 2 jours. Les cumuls sont compris entre 10 et 30 mm en plaine et jusqu'à 50 mm sur le relief pour le Bas-Rhin et entre 20 et 50 mm pour le Haut-Rhin. Par rapport à la normale, le bilan déficitaire est toujours de mise et s'intensifie, compris entre 75% et 100% sur la moitié nord du Bas-Rhin, un peu moins marqué sur la moitié sud, entre 50% et 75%. Pour le Haut-Rhin, il est compris entre 50% et 75%, à l'exception d'une bande à l'extrême ouest où il atteint 100%.

RÉSERVOIRS

Données : Conseil Départemental 68

Evolution des volumes de remplissage (en M de m³)



Légende :



12 derniers mois
Plein

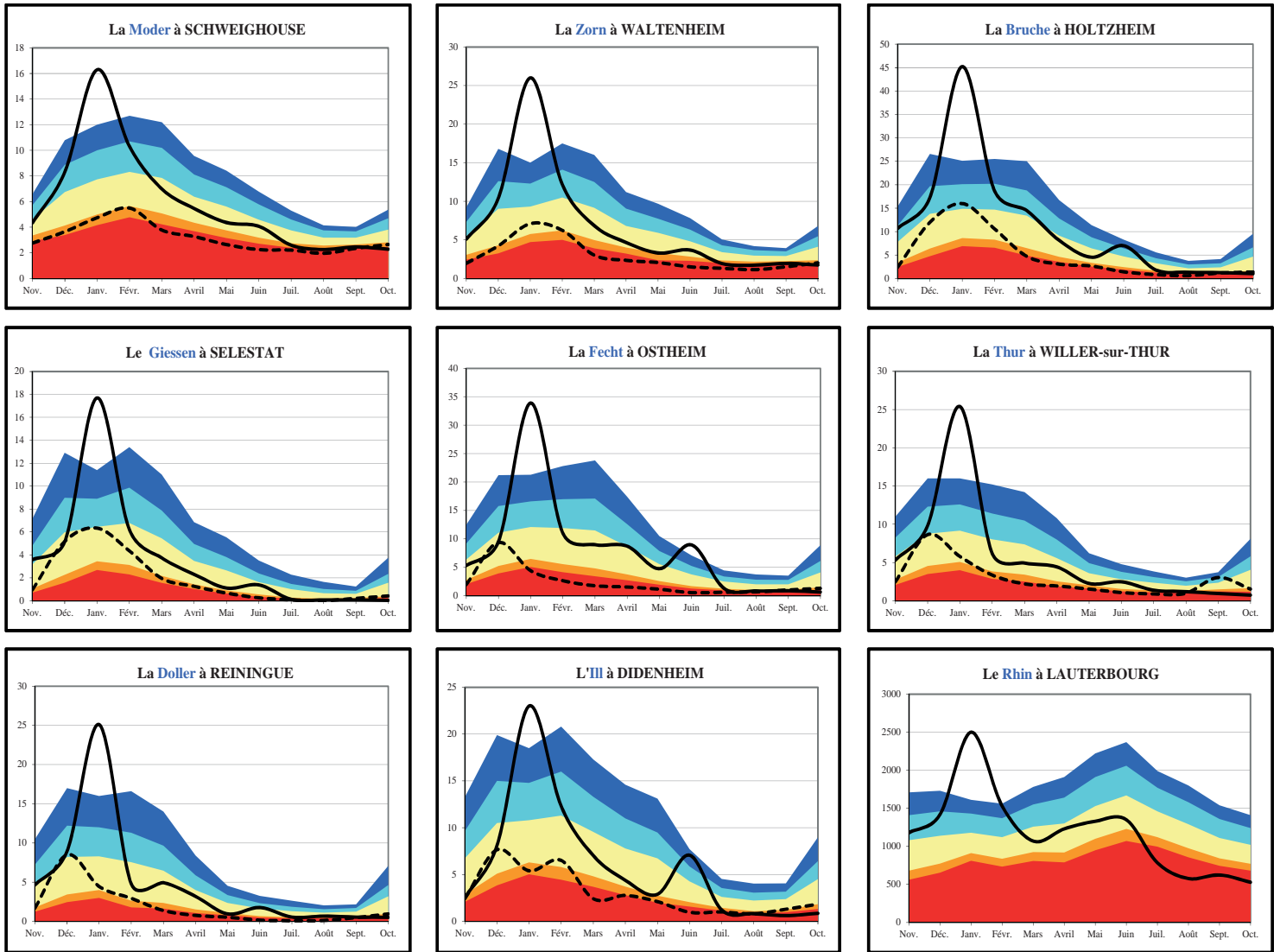
45 %

Pourcentage du remplissage

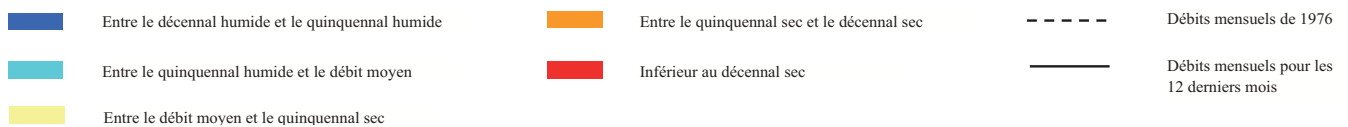
DÉBITS DES COURS D'EAU

Données : DREAL Grand Est

Evolution des débits mensuels (en m³/s) et périodes de retour



Débits de période de retour :



Bassins	Affluents de l'III (Bruche, Giessen, Fecht, Thur, Lauch et Doller)	III amont (Sundgau)	Affluents du Rhin (Zorn, Moder et III à Strasbourg)	Rhin
Hydraulicité	0.2	0.2	0.6	0.5

L'hydraulicité du mois est le rapport entre le débit moyen du mois concerné et la moyenne des débits moyens de ce même mois sur toute la chronologie disponible.

Pour les cours d'eau du bassin du Rhin, les débits moyens sont très bas. Sur de nombreuses stations du Haut-Rhin ainsi que sur la Bruche et le Giessen, les moyennes mensuelles du mois d'octobre sont les plus basses de l'année, affichant des hydraulicités de 0.2 voire 0.1 sur le Giessen, avec des assècs de plusieurs jours.

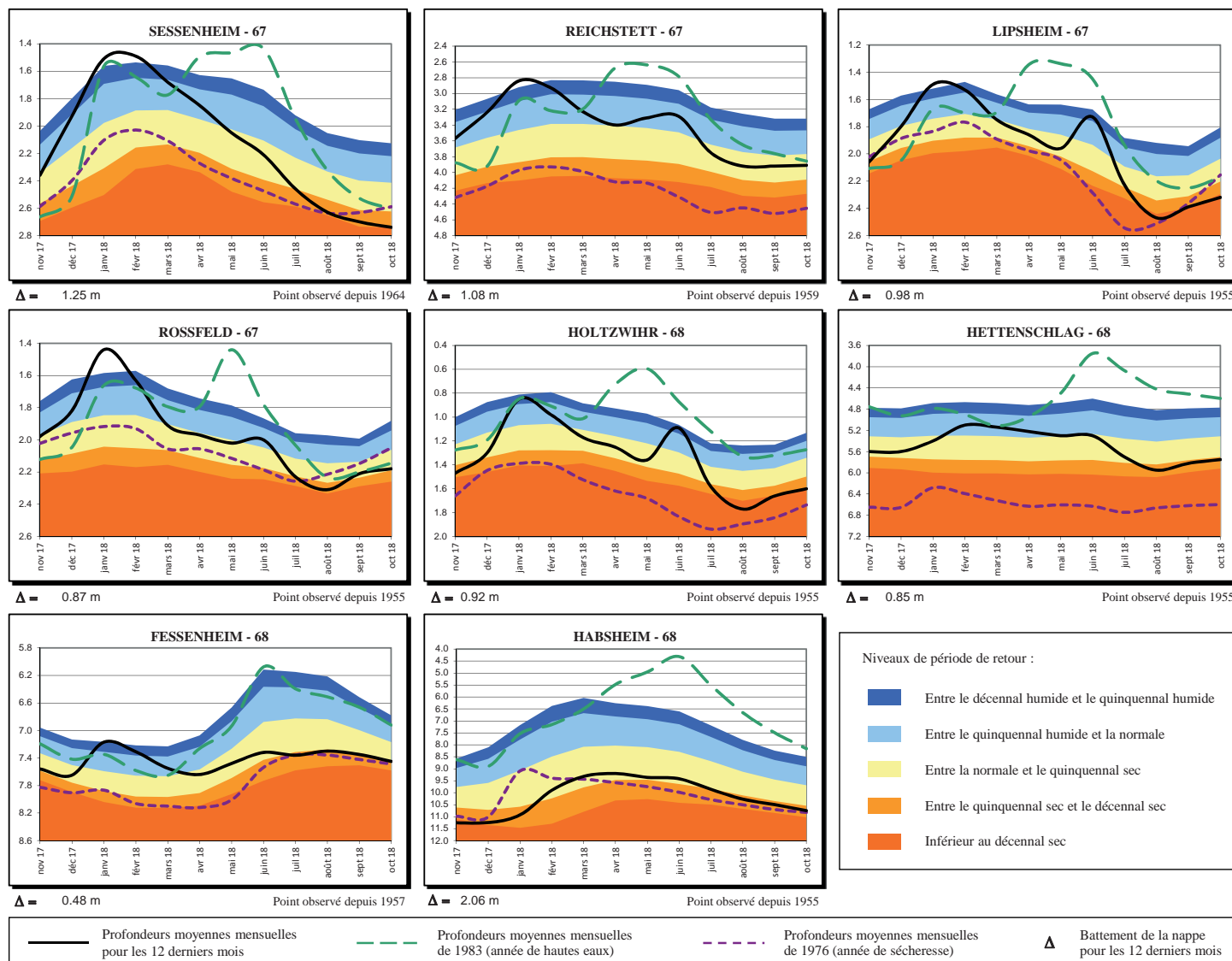
Sur les autres stations du Bas-Rhin, les débits moyens sont équivalents à ceux du mois d'août dernier avec des hydraulicités comprises entre 0.4 (Zorn et III à Kogenheim) et 0.8 (III à Strasbourg). L'hydraulicité sur le Rhin est également inférieure à 0.5.

Le débit minimal enregistré pendant 3 jours consécutifs est partout inférieur au médian. Les stations du Haut-Rhin ainsi que le Rhin, le Giessen à Sélestat ou la Moder à Schweighouse affichent des débits inférieurs à la décennale sèche.

NIVEAUX DE LA NAPPE

Données : APRONA

Profondeurs moyennes mensuelles de la nappe (en m) par rapport au terrain naturel et périodes de retour



L'évolution des niveaux moyens d'octobre est comparable à celle du mois de septembre en Alsace, avec des tendances par secteurs qui se poursuivent dans la même direction.

Dans le Bas-Rhin, les moyennes baissent encore dans toute la partie nord jusqu'à hauteur de Haguenau (de -4 cm pour Sessenheim à -12 cm pour Wissembourg), alors qu'une légère hausse persiste dans le reste du département (de +1 à +7 cm). Elles restent partout en dessous des normales saisonnières, avec des périodes de retour allant de 3 ans secs à Reichstett, au quinquennal sec à Rossfeld et Wissembourg, jusqu'au décennal sec à Sessenheim et Lipsheim, voire 16 ans secs à Haguenau.

Dans le Haut-Rhin, les moyennes sont toujours en hausse dans la partie nord (+6 cm) jusqu'en centre plaine (+7 cm) et continuent leur baisse dans la moitié sud (-10 cm le long du Rhin, -25 cm à Habsheim, -41 cm à Cernay). Les périodes de retour sont en moyenne assez proches d'un niveau quinquennal sec (Cernay, Fessenheim ou Hettenschlag), et un peu au-delà d'un décennal sec à Holtzwihr.

SYNTHÈSE

Le déficit de précipitations en Alsace se poursuit et s'intensifie par rapport au mois dernier. Il atteint globalement 73%, et induit des débits moyens des cours d'eau très bas et inhabituels pour la saison, notamment dans le Haut-Rhin et sur la Bruche et le Giessen, avec des assècs de plusieurs jours. Le Rhin présente également un déficit de 50%.

Les niveaux de la nappe sont partout inférieurs aux normales, avec une poursuite de la baisse du nord et au sud de la région et une légère hausse sur la partie médiane. Les périodes de retour sont dans l'ensemble à hauteur du quinquennal, voire du décennal sec.

DREAL Grand Est 14 rue du Bataillon de marche n°24 - BP 81005/F - 67070 Strasbourg Cedex - Tél. : 03.88.13.05.00 - Fax : 03.88.13.06.50
3 rue Fleischhauer Cité Administrative 68000 COLMAR - Tél. : 03.89.24.82.22 - Port. : 06.34.18.59.82
Internet : <http://www.grand-est.developpement-durable.gouv.fr>

APRONA 28 rue de Herrlisheim - 68021 COLMAR - Tél. : 03 68 340 300 - Fax : 03 68 340 302 - mél. : contact@aprona.net

Reproduction autorisée sous réserve de la mention de l'origine des données

Internet : <http://www.aprona.net>