

BULLETIN HYDROLOGIQUE de la région ALSACE

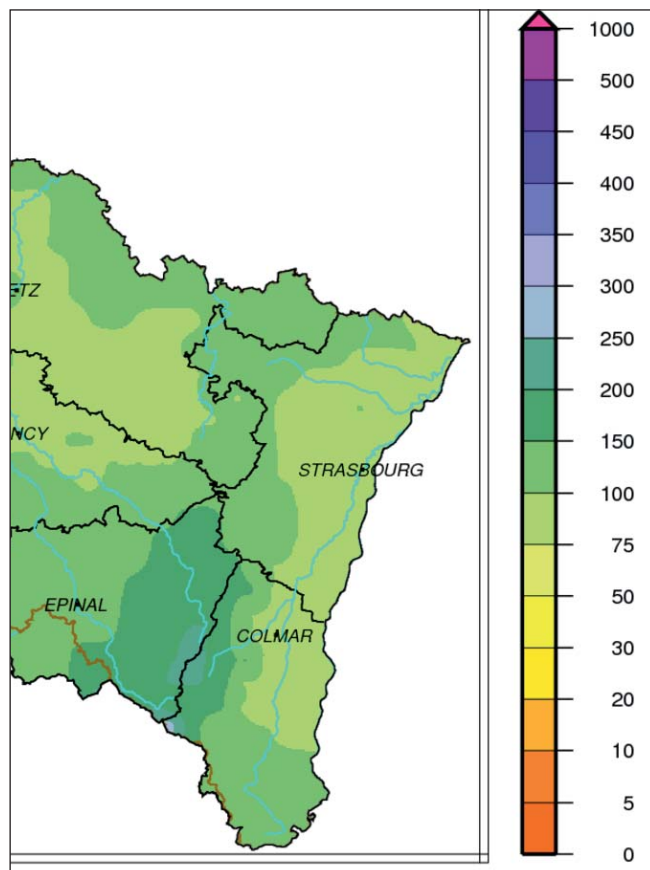
Situation du mois d'OCTOBRE 2019



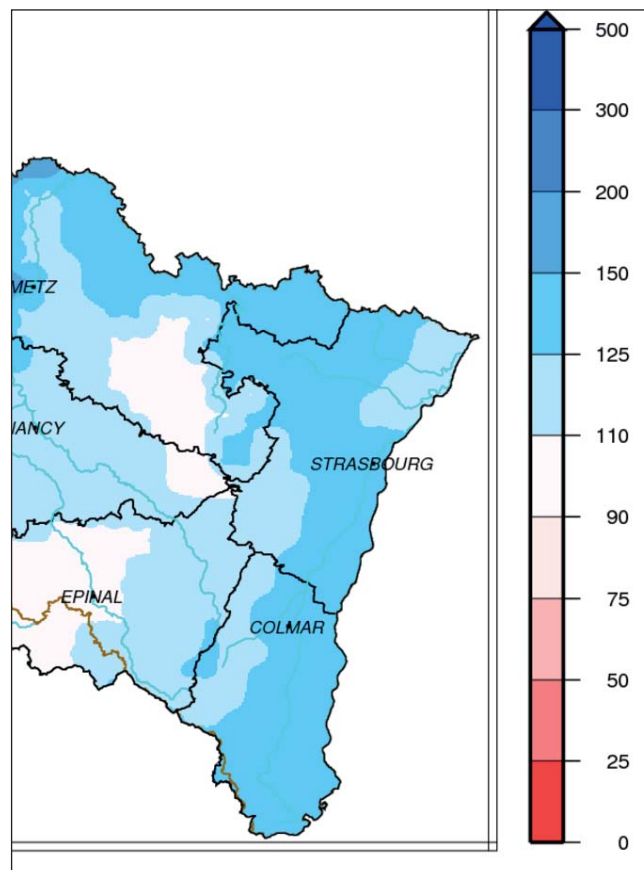
PLUVIOMÉTRIE

Données : Météo France

Evolution des précipitations mensuelles (en mm) et rapports à la normale (en %)



Précipitations d'octobre 2019



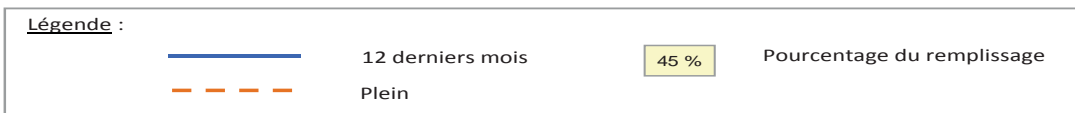
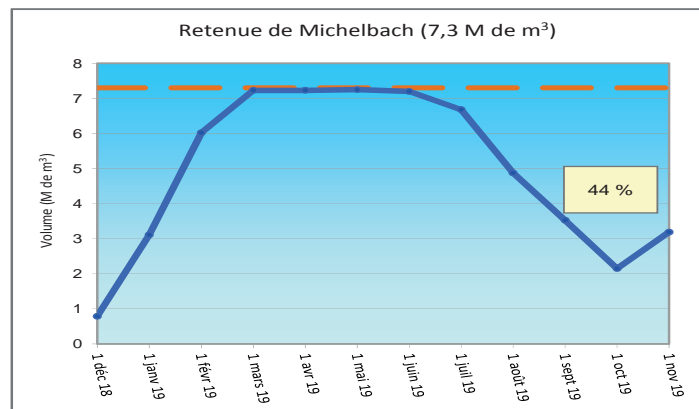
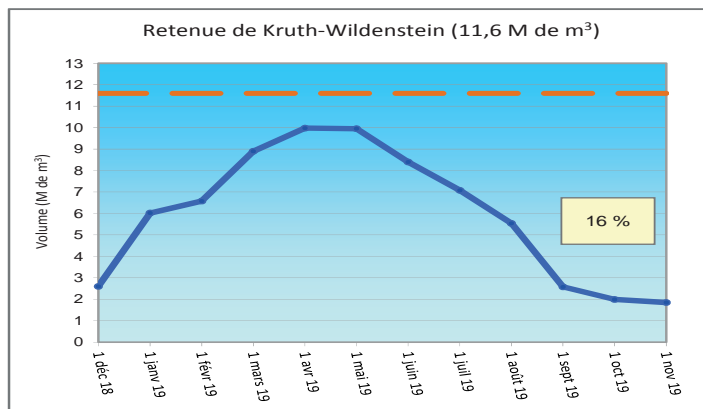
Rapports à la normale pour octobre 2019

Le cumul des précipitations agrégées en Alsace pour le mois d'octobre est de 107 mm, soit un excédent global de 27 %. Les cumuls sont compris entre 75 et 150 mm, voire 200 à 250 mm sur le relief haut-rhinois. Dans le Bas-Rhin, le bilan est excédentaire, de 125 à 150 % avec cependant, un excédent moins marqué de 110 à 125 % dans le nord-est et le sud-ouest du département. Dans le Haut-Rhin, l'excédent est plus accentué sur une large moitié est, de 125 à 150 %, alors que le relief affiche un excédent globalement compris entre 110 et 125 %.

RÉSERVOIRS

Données : Conseil Départemental 68

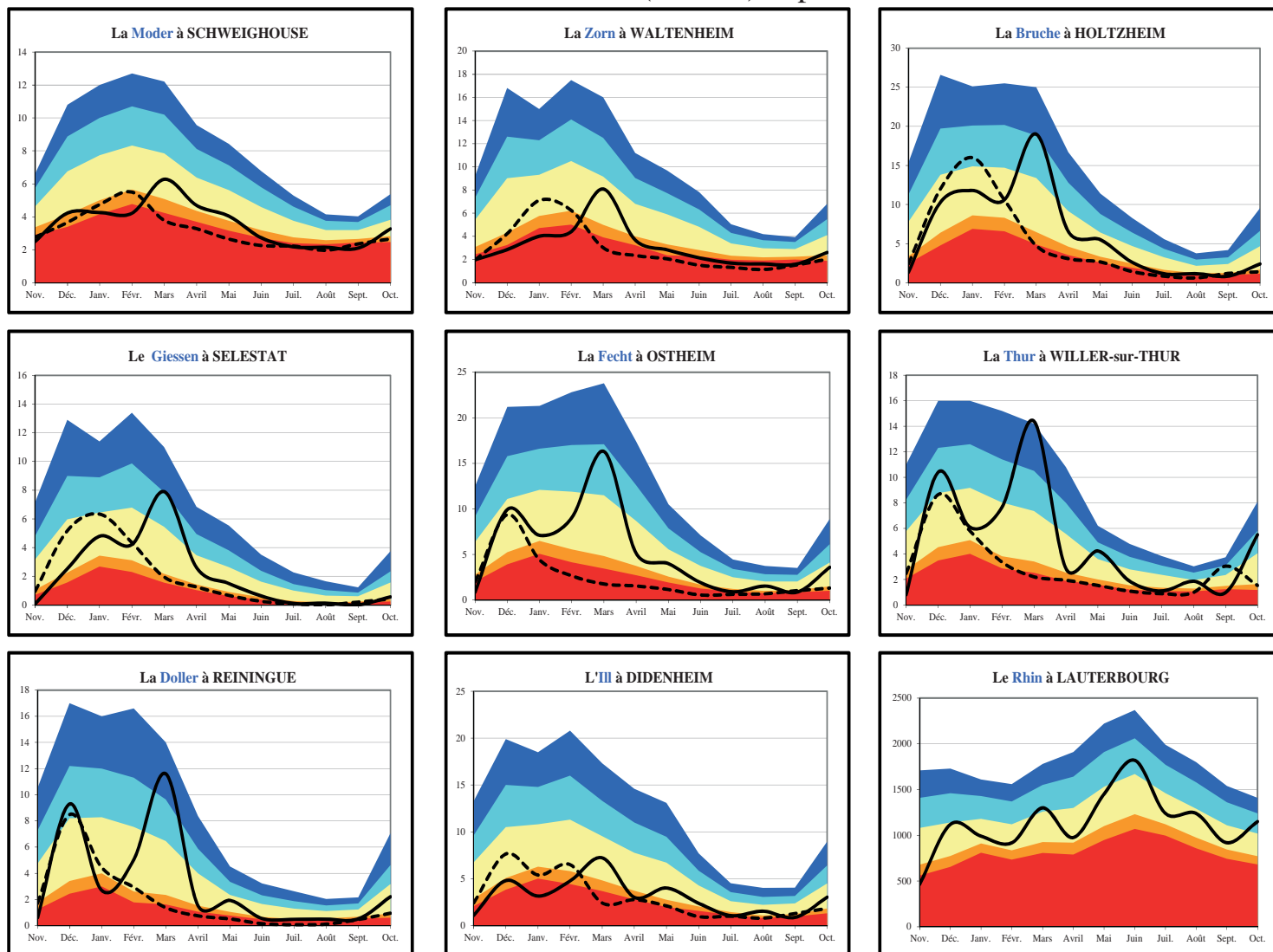
Evolution des volumes de remplissage (en M de m³)



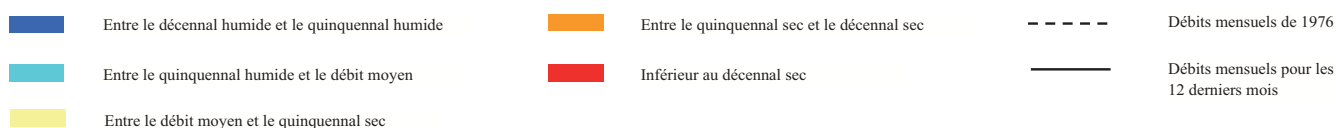
DÉBITS DES COURS D'EAU

Données : DREAL Grand Est

Evolution des débits mensuels (en m³/s) et périodes de retour



Débits de période de retour :



Bassins	Affluents de l'III (Bruche, Giessen, Fecht, Thur, Lauch et Doller)	III amont (Sundgau)	Affluents du Rhin (Zorn, Moder et III à Strasbourg)	Rhin
Hydraulicité	0.8	0.7	0.8	1.1

L'hydraulicité du mois est le rapport entre le débit moyen du mois concerné et la moyenne des débits moyens de ce même mois sur toute la chronologie disponible.

Les précipitations observées durant ce mois d'octobre ont permis une augmentation généralisée des débits moyens mensuels sur l'ensemble des bassins versants alsaciens. Toutefois, en dehors de quelques bassins vosgiens (Thur, Fecht, Lauch), de la Moder et du Rhin, les hydraulicités restent majoritairement en dessous des normales (entre 0.7 et 0.8 en moyenne).

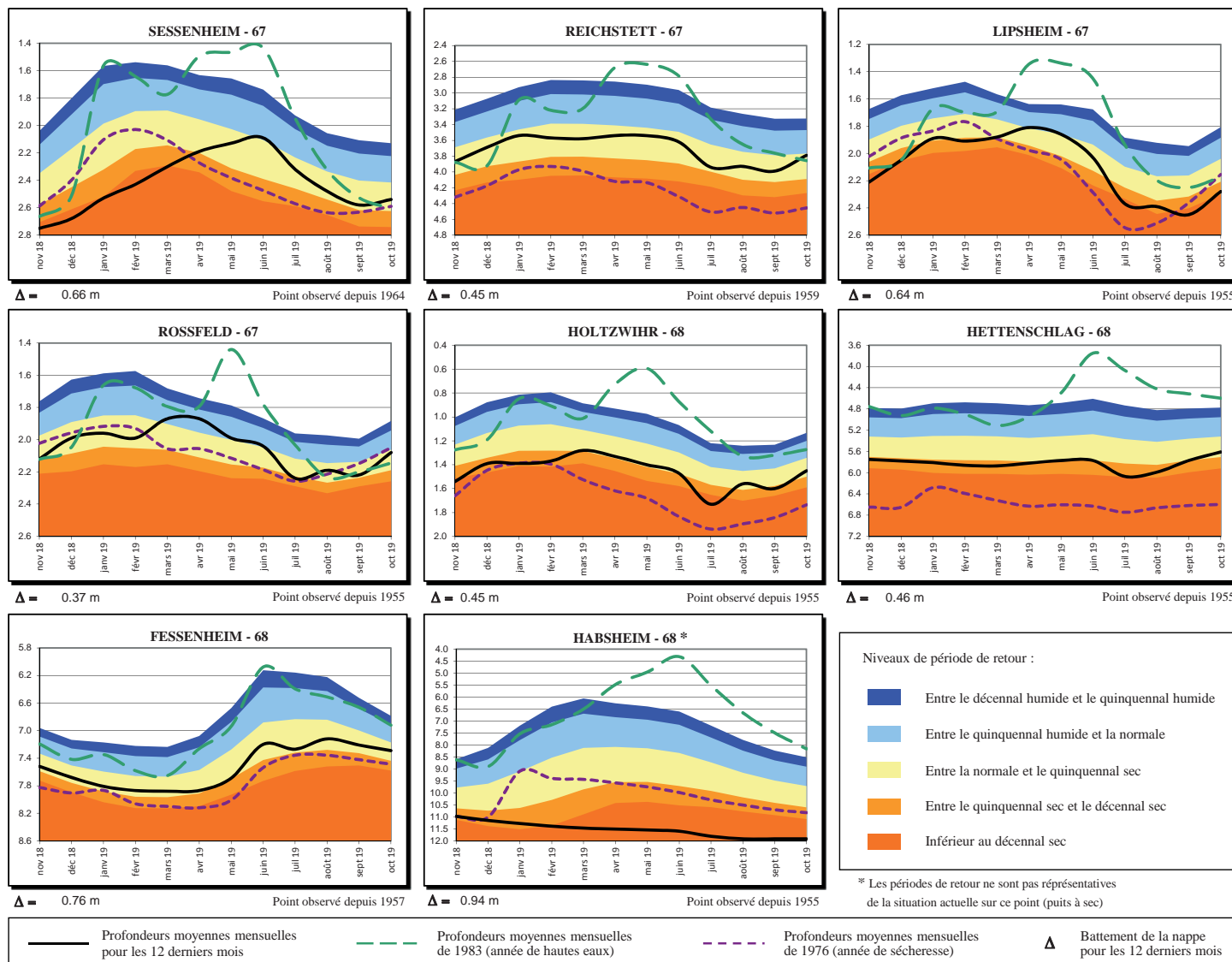
La Bruche à Holtzheim et le Giessen à Sélestat affichent respectivement des déficits de -45 et de -65 %.

Sur le bassin du Rhin, le débit minimal enregistré pendant 3 jours consécutifs s'oriente généralement vers des valeurs de saison ou légèrement inférieures.

NIVEAUX DE LA NAPPE

Données : APRONA

Profondeurs moyennes mensuelles de la nappe (en m) par rapport au terrain naturel et périodes de retour



Les niveaux moyens d'octobre sont globalement en hausse par rapport au mois dernier en Alsace, à l'exception de quelques secteurs de bordures.

Dans le Bas-Rhin, les moyennes sont majoritairement en hausse, de +1 à +4 cm dans la partie nord (Wissembourg, Sessenheim, Haguenau), +20 cm au nord de Strasbourg (Reichstett) et +17 cm dans la moitié sud du département (Lipsheim, Rossfeld). Par ailleurs, le secteur de Weitbruch est quant à lui encore en baisse (-5 cm). Les niveaux les plus hauts commencent juste sous la moyenne (Reichstett, Rossfeld), puis de 3 à 6 ans sec à Sessenheim, Lampertheim et Wissembourg, pour aller jusqu'au décennal sec à Haguenau et Weitbruch.

Dans le Haut-Rhin, les moyennes sont en hausse au nord (+15 cm) et en centre plaine (+16 cm), et en baisse en bordures dans les secteurs de la Fecht et de la Thur (-11 cm), ainsi que le long du Rhin (-8 cm à Fessenheim). Les niveaux sont proches de la moyenne à Wittenheim ou Fessenheim, 4 ans sec à Holtzwihr et Hettenschlag, 5 ans sec à Cernay et 8 ans sec à Wintzenheim (Fecht). Tout le secteur sud (Sundgau oriental, fossé de Sierentz, forêt de la Hardt) reste encore en fort déficit par rapport aux normales saisonnières.

SYNTHÈSE

Avec l'augmentation des précipitations observée au cours du mois d'octobre (excédent global de 27 %), les débits moyens des cours d'eau affichent une nette hausse sur plusieurs bassins vosgiens (Thur, Fecht, Lauch), mais aussi sur la Moder et le Rhin. Ailleurs, les débits restent encore inférieurs aux normales (Bruche, Giessen, ...).

Les niveaux de nappes du mois d'octobre sont globalement en hausse, se rapprochant parfois de la moyenne (Reichstett, Rossfeld, Wittenheim), mais encore en baisse dans certains secteurs de bordures (Fecht, Thur, Souffel) et le long du Rhin. Les niveaux sont malgré tout encore inférieurs aux normales de saison partout en Alsace. Les déficits les plus importants restent localisés dans le sud du Haut-Rhin (Sundgau oriental, Fossé de Sierentz).