

## Synthèse

**Les cumuls de précipitations en Alsace au mois d'octobre sont légèrement excédentaires de +10 % par rapport à la normale de référence. Les valeurs sont comprises entre 50 et 100 mm en moyenne selon les secteurs (de 100 à 150 mm sur les reliefs vosgiens).**

**Les débits moyens des cours d'eau d'octobre sont en hausse par rapport au mois dernier sur l'ensemble des stations suivies. Les excédents varient de +56 % pour les affluents du Rhin (+52 % Zorn et +60 % Moder), +54 % pour le Rhin lui-même à Lauterbourg, à +103 % en moyenne pour les affluents de l'III (+44 % Giessen, +75 % Bruche, +97 % Doller, +99 % Thur, +144 % Lauch, +156 % Fecht). L'III amont (à Didenheim) est bien remontée et affiche +73 % pour octobre.**

**Les niveaux moyens de la nappe sont en hausse par rapport au mois de septembre sur toute l'Alsace. Par conséquent, ils restent bien au-dessus des normales de saison, avec localement des niveaux souvent très hauts, surtout dans le Bas-Rhin. Les secteurs de Griesheim-près-Molsheim et d'Habsheim restent encore légèrement déficitaires.**

## La pluviométrie

### Evolution des précipitations mensuelles (en mm) et rapport à la normale (en %)

Le cumul de précipitations agrégées au mois d'octobre en Alsace est d'environ 94 mm, soit un léger excédent global de +10 % par rapport à la valeur de référence 1991-2020. A l'échelle de la région Grand Est, le cumul est assez proche, avec 85 mm, représentant +5 % par rapport à la normale.

Pour le Bas-Rhin, les cumuls varient de 75 à 100 mm sur une grande partie du département, à l'exception d'un petit quart sud-est, au niveau de la plaine, où ils varient

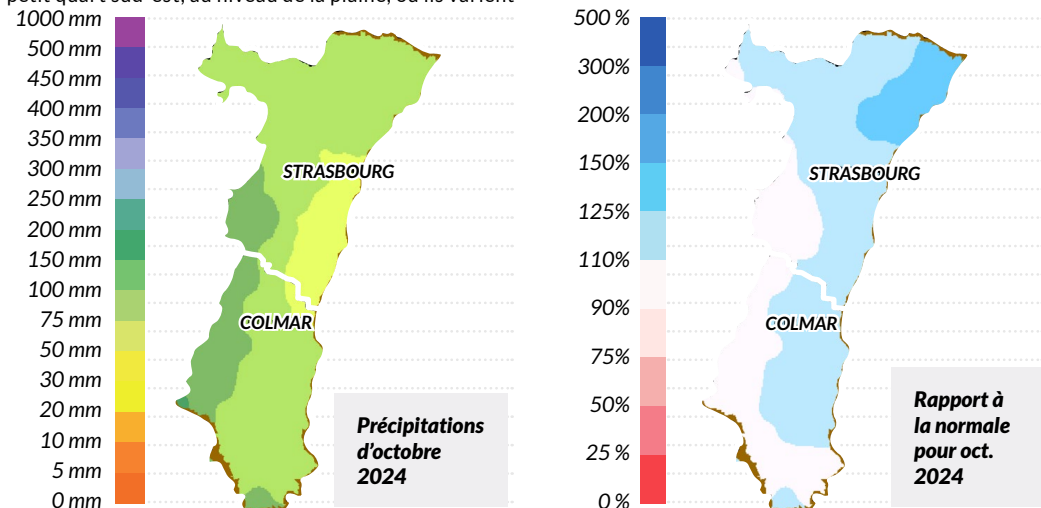
de 50 à 75 mm. Seuls les reliefs situés au sud-ouest ont été plus arrosés, de 100 à 150 mm.

Pour le Haut-Rhin, les cumuls sont compris entre 75 et 100 mm sur presque tout le département, légèrement moins sur la pointe nord-est (50 à 75 mm). La bordure ouest, couverte par l'ensemble des reliefs vosgiens, a subi des précipitations plus importantes qu'en plaine, entre 100 et 150 mm en moyenne.

Les bilans sont comparables et légèrement excédentaires sur les 2 départements alsaciens (+7 % Haut-Rhin et +14 % Bas-Rhin).

## Tendances mensuelles

-  La Pluviométrie
-  Les Cours d'eau
-  La Nappe



## Les cours d'eau

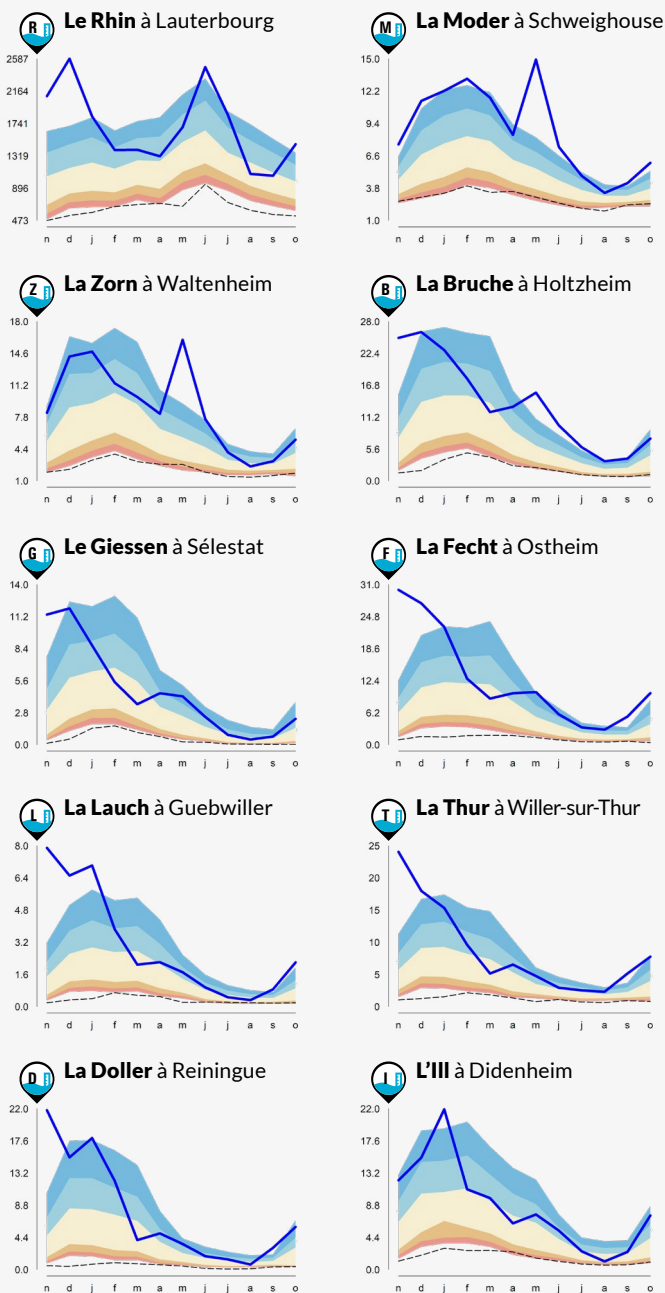
L'hydraulicité du mois est le rapport entre le débit moyen du mois concerné et la moyenne des débits moyens de ce même mois sur toute la chronologie disponible.

Bassins	Affluents de l'III (Bruche, Giessen, Fecht, Thur, Lauch et Doller)	III Amont (Sundgau)	Affluents du Rhin (Zorn, Moder)	Rhin
Hydraulicité	2.03	1.73	1.56	1.54

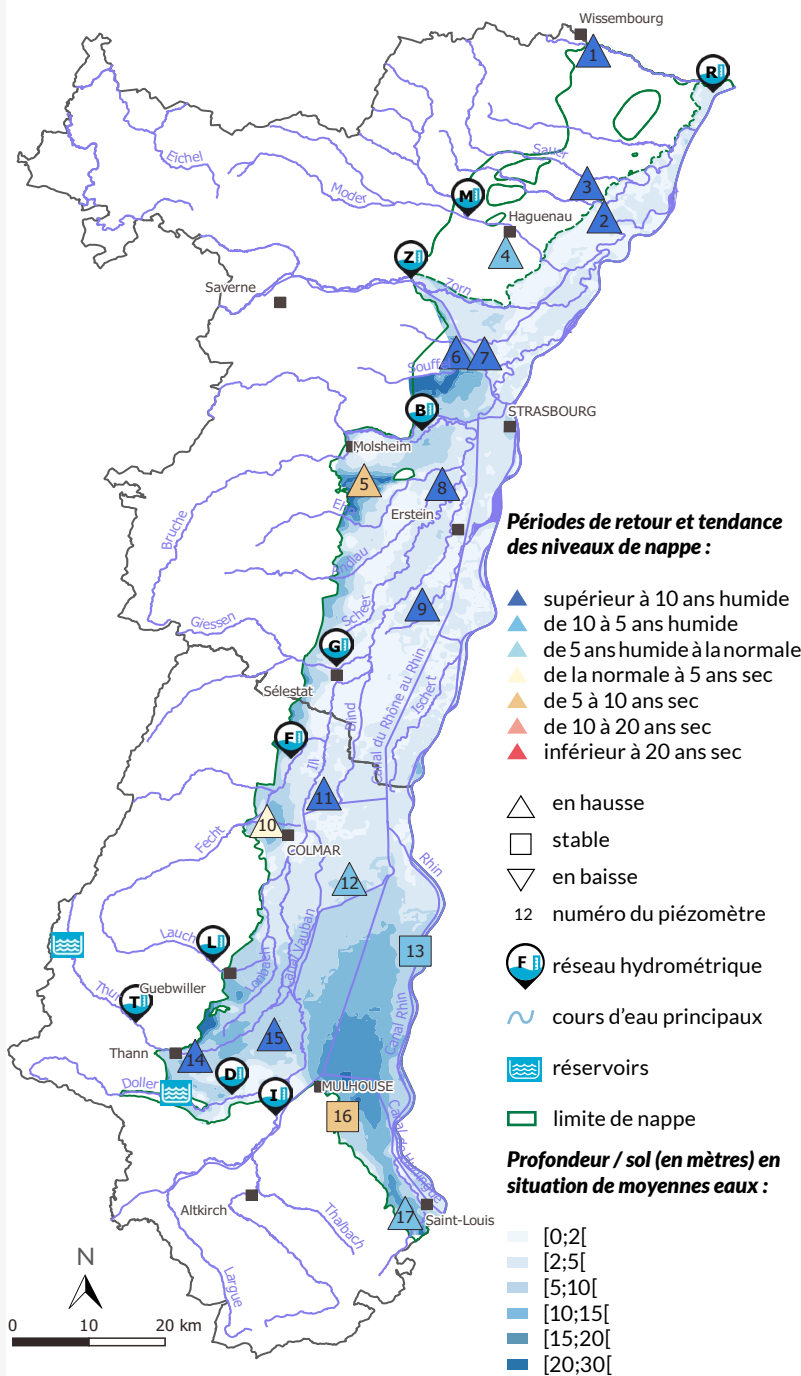
## Les cours d'eau

Évolution des débits mensuels en (m<sup>3</sup>/s) et périodes de retour 10 stations hydrométriques de référence

## Carte de situation des stations de mesures et évolution des niveaux de nappe



~ Débits mensuels pour les 12 derniers mois  
- - - Débits min mensuels



Données : APRONA, BD CARTHAGE®, BRAR, DREAL Grand Est, Région Grand Est

▲ Sur le bassin du Rhin, les pluies du mois d'octobre 2024 sont légèrement excédentaires dans le Bas-Rhin et conformes aux moyennes annuelles dans le Haut-Rhin.

Des réactions hydrologiques ont été constatées lors de la première partie du mois d'octobre sur l'ensemble des bassins versants étudiés. Les hydraulicités sont plutôt hautes sur les bassins versants du Haut-Rhin avec des valeurs comprises entre 1.7 (excédent de 70 % sur l'III amont à Didenheim) et 2.5 (écoulements plus que deux fois supérieurs à la normale sur la Fecht à Ostheim ou la Lauch à Guebwiller).

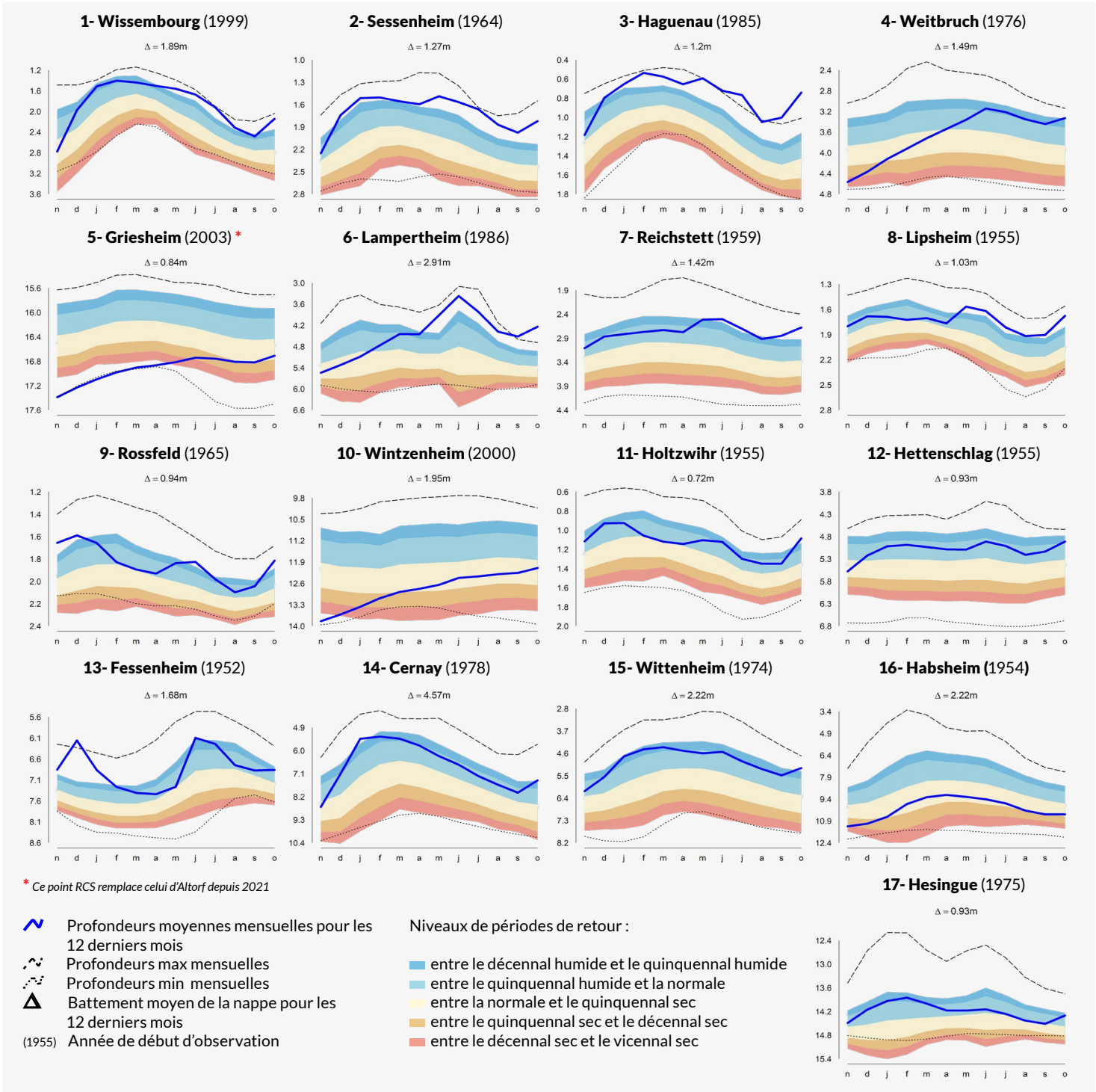
La situation hydrologique de la plaine d'Alsace jusqu'au nord Alsace

est également excédentaire avec des valeurs d'hydraulicités autour de 1.5 (excédents de 50 %) sur la plupart des stations y compris pour le Rhin à Lauterbourg.

Sur le bassin du Rhin, les débits moyens minimaux enregistrés pendant 3 jours consécutifs sont élevés et supérieurs à la quinquennale humide sur l'ensemble des stations.



Profondeurs moyennes mensuelles de la nappe (en m) par rapport au terrain naturel et périodes de retour  
17 piézomètres de référence du Réseau de Contrôle de Surveillance (RCS) Alsace



Les niveaux moyens d'octobre sont partout en hausse par rapport au mois de septembre en Alsace.

Dans le Bas-Rhin, les niveaux sont en hausse de +11 à +15 cm à Griesheim, Weitbruch, Rossfeld et Sessenheim, +18 cm à Reichstett, +24 cm à Lipsheim et Baldenheim, près de +30 cm à Haguenau et Lampertheim, jusqu'à +34 cm à Wissembourg, au nord du Pliocène de Haguenau. En termes de périodes de retour, à l'exception de Griesheim-près-Molsheim qui reste modérément bas (2.5 ans sec), les niveaux se situent partout bien au-dessus des normales saisonnières. Le secteur de Weitbruch reste sur des niveaux hauts (12 ans humide), tandis que tous les autres sites relevés sont désormais très hauts. Pour les secteurs de Sessenheim, Haguenau, Lampertheim, Reichstett et Baldenheim, octobre 2024 se classe au 1er rang depuis presque

40 ans (2ième rang à Lipsheim).

Dans le Haut-Rhin, les niveaux sont en hausse de +16 cm en bordure à Wintzenheim, +21 cm dans l'extrême sud à Hésingue, +23 cm en centre plaine (Hettenschlag), de +25 à +30 cm à Illhaeusern, Holtzwihr, Guémar et Wittenheim, jusqu'à +58 cm à Cernay (Thur). Le long du Rhin à Fessenheim, la hausse est minime (+2 cm), tout comme dans le Sundgau oriental (Habsheim). Les périodes de retour varient de 3.5 ans sec pour Habsheim, juste en dessous de la moyenne pour Wintzenheim, 6 à 7 ans humide pour Hettenschlag, Fessenheim ou Hésingue, et désormais des niveaux classés très hauts pour Holtzwihr, Cernay, Wittenheim, Guémar (oct. 2024 au 2ième rang derrière 2006) et Illhaeusern.

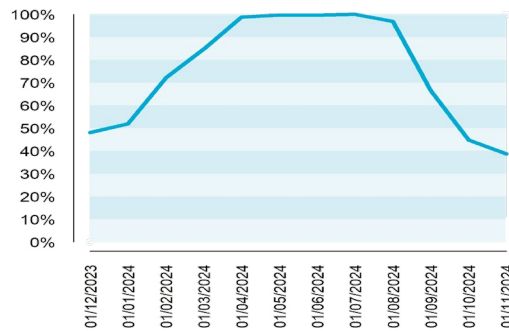
## Les réservoirs

### Évolution des volumes de remplissage (en Millions de m<sup>3</sup>)

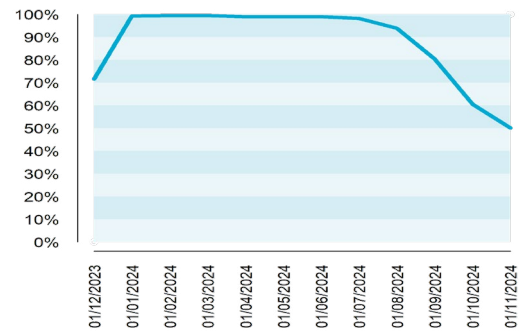
#### 2 retenues d'eau de référence

▲ La retenue de Michelbach, destinée à l'alimentation en eau potable, est encore en baisse par rapport au mois dernier, avec un taux de remplissage au 1er novembre de 50 %. Le débit de restitution au Michelbach, qui était de 200 Litres/s début octobre, a été fortement réduit à 50 m<sup>3</sup>/h début novembre, soit env. 14 L/s. Pour le barrage de Kruth, le niveau observé au 1er novembre baisse légèrement par rapport à celui de début octobre, avec un taux de remplissage du barrage à 39 %, soit un volume d'environ 4.50 Mm<sup>3</sup>.

Retenue d'eau de Kruth-Wildenstein (11.6 M de m<sup>3</sup>)



Retenue d'eau de Michelbach (7.3 M de m<sup>3</sup>)



### RETOUR SUR LA SITUATION DE L'AN DERNIER

#### « Synthèse du BHM d'Octobre 2023 »

“Les cumuls de précipitations en Alsace au mois d'octobre sont excédentaires de 28 % (109 mm) par rapport à la normale de référence. Les valeurs sont comprises entre 50 et 150 mm sur toute la région, localement jusqu'à 200 mm sur le relief vosgien. Les débits moyens des cours d'eau en octobre remontent par rapport au mois de septembre, mais les déficits restent encore importants sur la plupart des secteurs, variant autour de presque -30 % pour le Rhin (à Lauterbourg) et ses affluents (-20 % Moder et -33 % Zorn), -54 % en moyenne pour les affluents de l'Ill (-36 % Doller, -40 % Bruche, -51 % Thur, -53 % Fecht, -62 % Lauch, -81 % Giessen) et -66 % pour l'Ill amont (à Didenheim). Les niveaux moyens de la nappe en octobre évoluent différemment selon les secteurs, dans l'ensemble plutôt en baisse sur les parties au nord et au sud de la région, et plutôt en hausse sur la partie centrale. Ils restent inférieurs aux normales sur l'ensemble du territoire alsacien, avec par endroits des déficits encore importants.”

#### + d'infos

Ma commune :

 <https://carto.aprona.net/aprona/macommune/>

La nappe en direct :

 <https://www.aprona.net/FR/observatoire-eau/acces-aux-donnees/nappe-en-direct.html>

Carte de situation hebdomadaire :

 <https://www.aprona.net/situation-hebdomadaire.html>

Bulletin de situation hydrologique DREAL Grand-Est :

 <http://www.grand-est.developpement-durable.gouv.fr/bulletins-de-situation-hydrologique-r6869.html>

Bulletin de suivi des étiages DREAL Grand Est :

 <http://www.grand-est.developpement-durable.gouv.fr/bulletin-de-suivi-d-etiage-grand-est-a16960.html>



APRONA 28 rue de Herrlisheim - 68021 COLMAR - Tél. : 03 67 82 00 50  
mél. : contact@aprona.net Internet : <https://www.aprona.net>

Reproduction autorisée sous réserve de la mention de l'origine des données

#### Partenaires techniques et financiers



Direction régionale  
de l'environnement,  
de l'aménagement  
et du logement

