



Pluviométrie



Cours d'eau



Nappe

Les cumuls de précipitations en Alsace au mois d'octobre sont légèrement excédentaires (+19 %), avec une répartition assez hétérogène selon les secteurs. Les cumuls varient de 30 mm dans le Bas-Rhin jusqu'à 250 mm sur les hauts reliefs haut-rhinois.

Les débits moyens des cours d'eau d'octobre sont en hausse par rapport à ceux du mois de septembre, hormis pour le Rhin qui reste stable. Ils sont partout supérieurs aux moyennes saisonnières. Les débits restent conformes aux moyennes pour les affluents du Rhin (Moder et Zorn), en excédent de +15 % pour le Rhin (Lauterbourg), +96 % pour l'Ill amont (Didenheim) et +116 % en moyenne pour les affluents de l'Ill (+32 % Giessen, +55 % Bruche, +126 % Fecht, +144 % Thur, +167 % Lauch et +170 % Doller).

Les niveaux moyens de la nappe en octobre sont en hausse presque partout, sauf par endroits le long du Rhin (Fessenheim). La plupart des secteurs sont désormais au-dessus des normales, avec parfois des niveaux très hauts pour la saison (Guémar, Baldenheim, Hésingue).



Pluviométrie

Evolution des précipitations mensuelles (en mm) et rapport à la normale (en %)

Le cumul de précipitations agrégées au mois d'octobre en Alsace est d'environ 101 mm, soit un excédent global de près de +19 % par rapport à la valeur de référence 1991-2020. A l'échelle de la région Grand Est, le cumul est d'environ 85 mm, soit un excédent plus réduit, proche de +5 % par rapport à la normale. Les départements de l'ouest sont déficitaires (Ardennes, Marne, Aube) et les autres à l'est sont excédentaires.

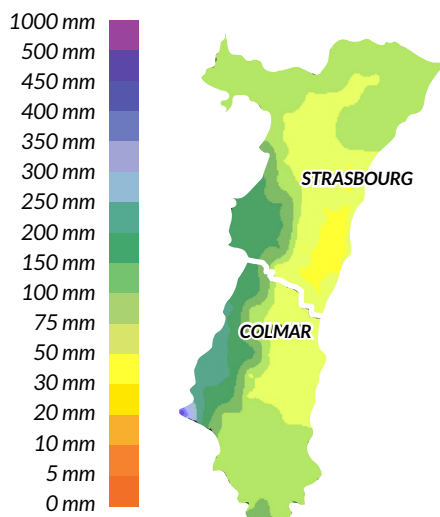
Pour le Bas-Rhin, les cumuls varient de 30 à 75 mm sur le quart sud-est, de 50 à 100 mm sur la moitié nord et de 75 à 200 mm sur

le quart sud-ouest.

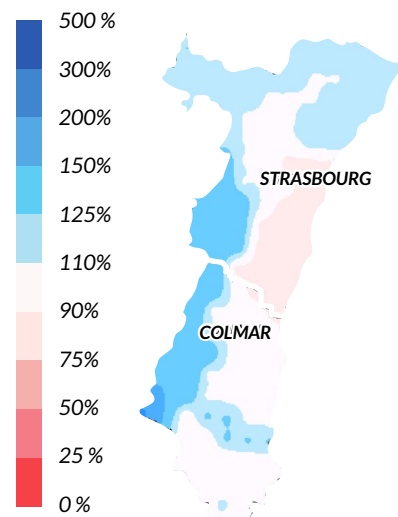
Pour le Haut-Rhin, les cumuls varient de 50 à 75 mm sur le quart nord-est, de 75 à 100 mm sur pratiquement toute la moitié sud et de 100 mm jusqu'à 250 mm (hauts reliefs) sur toute la bordure ouest.

Les bilans sont assez proches entre les deux départements alsaciens, avec +23.5 % pour le Haut-Rhin et seulement +13.8 % d'excédent pour le Bas-Rhin (dont une partie la plaine au sud est très légèrement déficitaire).

Précipitations octobre 2025



Rapport à la normale pour octobre 2025



Cours d'eau

L'hydraulicité du mois est le rapport entre le débit moyen du mois concerné et la moyenne des débits moyens de ce même mois sur toute la chronologie disponible.

Bassins	Affluents de l'Ill (Bruche, Giessen, Fecht, Thur, Lauch et Doller)	Ill Amont (Sundgau)	Affluents du Rhin (Zorn, Moder)	Rhin
Hydraulicité	2.16	1.96	1.01	1.15

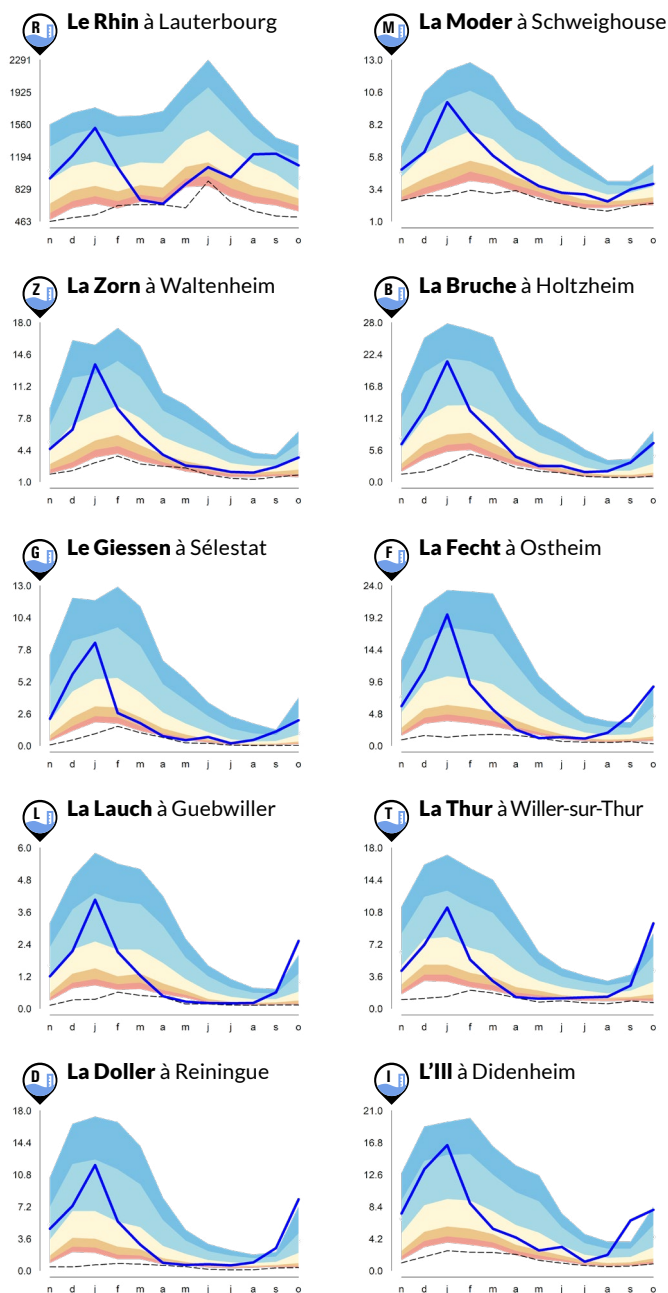


Cours d'eau

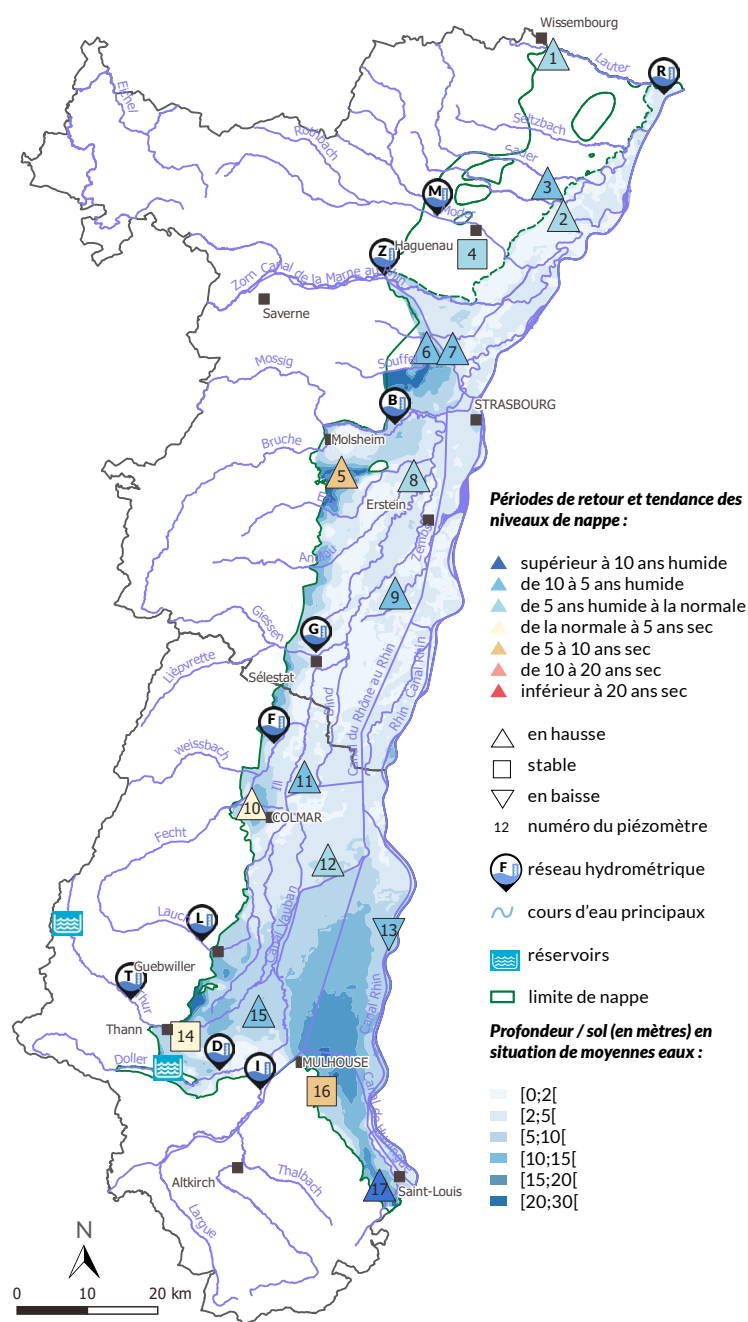
Évolution des débits mensuels en (m³/s) et périodes de retour - 10 stations hydrométriques de référence



Situation des stations de mesures et évolution des niveaux de nappe



— Débits mensuels pour les 12 derniers mois
 --- Débits min mensuels



Données : APRONA, BD CARTHAGE®, BRAR, DREAL Grand Est, Région Grand Est

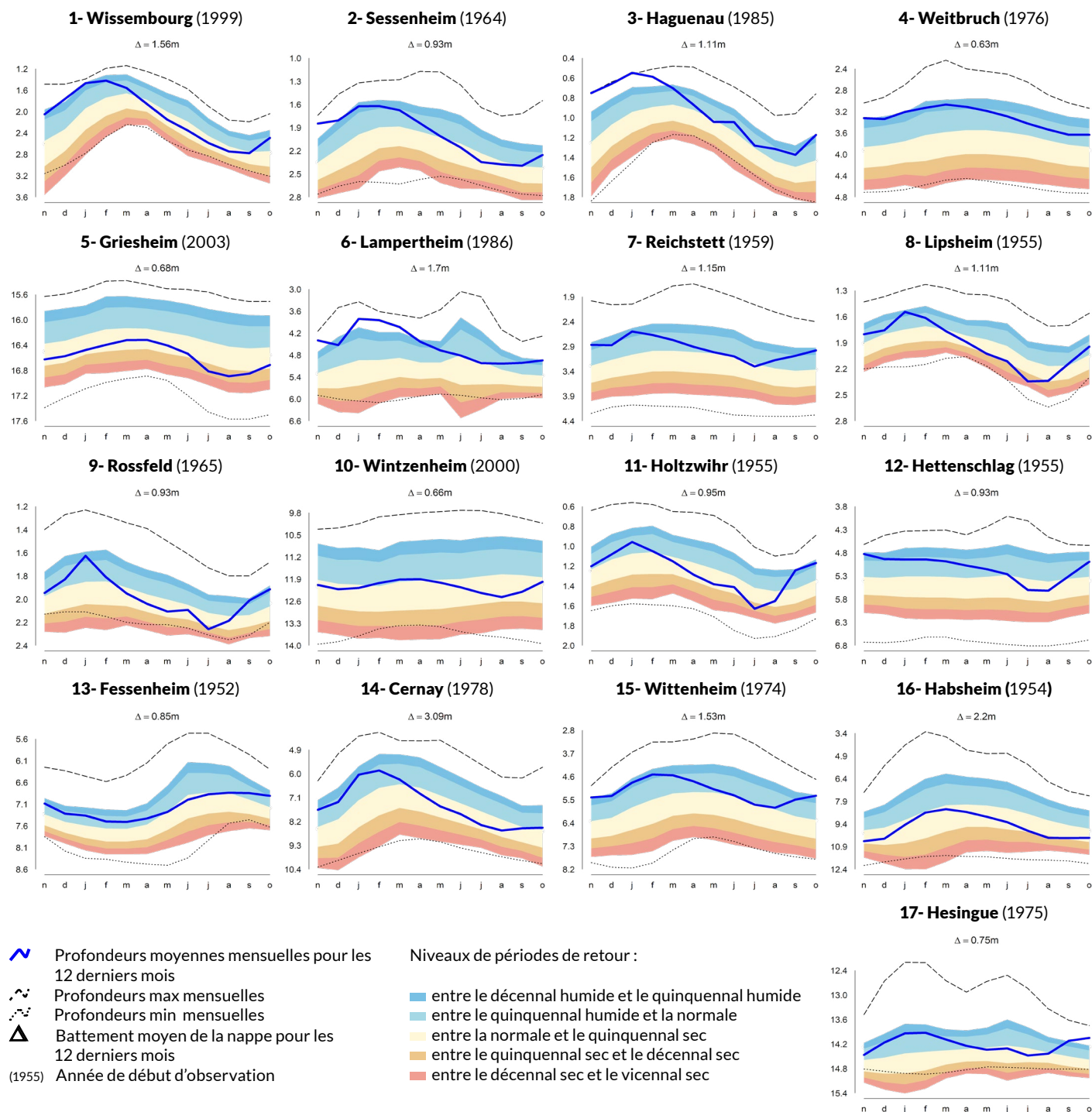
Sur le bassin du Rhin, les cumuls de précipitations observés durant le mois d'octobre 2025 sont supérieurs aux moyennes interannuelles pour le troisième mois consécutif. Les débits moyens observés en octobre 2025 poursuivent leur hausse entamée en août sur toutes les stations étudiées en dehors du Rhin à Lauterbourg qui se maintient. Les hydraulicités sur les stations du Haut-Rhin sont comprises entre 2 et 2,8, soit des écoulements plus de deux fois plus importants qu'en temps normal pour un mois d'octobre. Les hydraulicités sont également supérieures aux normales dans le Bas-Rhin, notamment sur la Bruche, le Giessen et l'Ill de plaine. Plus au nord, des écoulements conformes aux normales sont observés sur la Moder et la Zorn.

Sur le bassin du Rhin, les débits moyens minimaux enregistrés pendant 3 jours consécutifs sont assez contrastés selon les bassins versants. Des débits de base supérieurs à la quinquennale humide sont observés sur les stations du Haut-Rhin et de l'Ill, alors que ceux sur la Zorn ou la Moder sont proches du médian.



Niveaux de la nappe

Profondeurs moyennes mensuelles de la nappe (en m) par rapport au terrain naturel et périodes de retour
17 piézomètres de référence du Réseau de Contrôle de Surveillance (RCS) Alsace



Les niveaux moyens d'octobre sont majoritairement en hausse par rapport au mois dernier en Alsace.

Dans le Bas-Rhin, les niveaux sont en hausse de +20 à +30 cm au nord (de Wissembourg à Haguenau), +18 cm à Lipsheim, +15 cm en bordure à Griesheim, +10 cm à Reichstett et Rossfeld, +6 cm à Lampertheim. Ils restent stables à Weitbruch. Les périodes de retour sont encore de 2.5 ans sec en bordure à Griesheim, et varient ailleurs de 3.5 ans humide à Lipsheim, 4 ans humide à Wissembourg, Sessenheim ou Weitbruch, 6 ans humide à Haguenau, 7 ans humide à Lampertheim et 8 ans humide pour Reichstett et Rossfeld. Seul le secteur de Baldenheim se maintient à un niveau très haut pour un mois d'octobre.

Dans le Haut-Rhin, les niveaux sont également pour la plupart en hausse, avec +30 cm en bordure à Wintzenheim et en centre plaine (Hettenschlag), +16 cm à Wittenheim, entre +10 et +6 cm à Guémar, Holtzwihr ou Hésingue. Les niveaux sont quasi stables à Illhaeusern ou dans le Sundgau oriental (Habsheim) et en légère baisse le long du Rhin (-6 cm à Fessenheim). Les périodes de retour restent entre 3 et 4 ans sec à Habsheim et tout juste au-dessus de la normale à Wintzenheim et Cernay. Elles remontent pour atteindre presque le quinquennal humide en centre plaine (Hettenschlag), tandis que les autres secteurs varient entre 6 et 10 ans humide (Fessenheim, Illhaeusern, Holtzwihr, Wittenheim) et jusqu'à des niveaux très hauts pour Guémar et Hésingue.



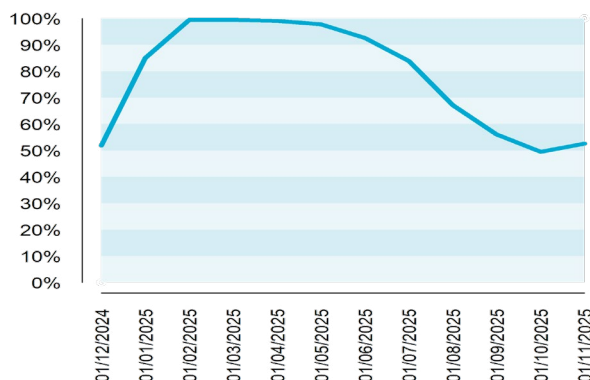
Réservoirs

Évolution des volumes de remplissage (en Millions de m³)

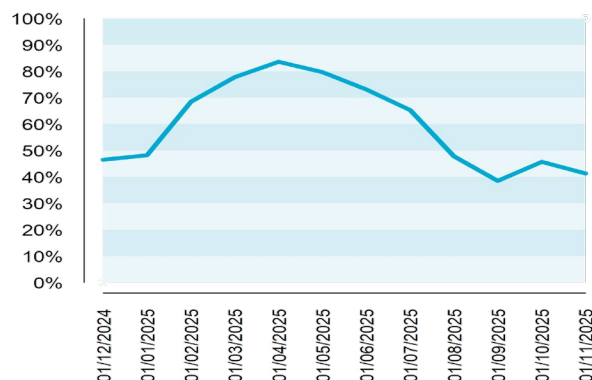
La retenue de Michelbach, destinée à l'alimentation en eau potable, remonte très légèrement par rapport au mois d'octobre, avec un taux de remplissage au 1^{er} novembre de 53 %. Le débit de restitution de la vanne se limite au débit environnemental du Michelbach.

Pour le barrage de Kruth, le niveau observé au 1^{er} novembre est en légère baisse par rapport à celui de début octobre, avec un taux de remplissage du barrage à 41 %, soit un volume d'environ 4.80 Mm³.

Retenue d'eau de Michelbach (7.3 M de m³)



Retenue d'eau de Kruth-Wildenstein (11.6 M de m³)



RETOUR SUR LA SITUATION DE L'AN DERNIER

Synthèse du Bulletin d'Octobre 2024

“Les cumuls de précipitations en Alsace au mois d'octobre sont légèrement excédentaires de +10 % par rapport à la normale de référence. Les valeurs sont comprises entre 50 et 100 mm en moyenne selon les secteurs (de 100 à 150 mm sur les reliefs vosgiens). Les débits moyens des cours d'eau d'octobre sont en hausse par rapport au mois dernier sur l'ensemble des stations suivies. Les excédents varient de +56 % pour les affluents du Rhin (+52 % Zorn et +60 % Moder), +54 % pour le Rhin lui-même à Lauterbourg, à +103 % en moyenne pour les affluents de l'Ille (+44 % Giessen, +75 % Bruche, +97 % Doller, +99 % Thur, +144 % Lauch, +156 % Fecht). L'Ille amont (à Didenheim) est bien remontée et affiche +73 % pour octobre. Les niveaux moyens de la nappe sont en hausse par rapport au mois de septembre sur toute l'Alsace. Par conséquent, ils restent bien au-dessus des normales de saison, avec localement des niveaux souvent très hauts, surtout dans le Bas-Rhin. Les secteurs de Griesheim-près-Molsheim et d'Habsheim restent encore légèrement déficitaires.”

Plus d'infos



Ma commune

<https://carto.aprona.net/aprona/macommune/>



La nappe en direct

<https://www.aprona.net/FR/observatoire-eau/acces-aux-donnees/nappe-en-direct.html>



Carte de situation hebdomadaire

<https://www.aprona.net/situation-hebdomadaire.html>



Bulletin de situation hydrologique DREAL Grand-Est

<http://www.grand-est.developpement-durable.gouv.fr/bulletins-de-situation-hydrologique-r6869.html>



Bulletin de suivi des étiages DREAL Grand Est

<http://www.grand-est.developpement-durable.gouv.fr/bulletin-de-suivi-d-etiage-grand-est-a16960.html>

APRONA observatoire de la nappe d'Alsace

**APRONA 28 rue de Herrlisheim
68021 COLMAR**

03 67 82 00 50 - contact@aprona.net

www.aprona.net

Reproduction autorisée sous réserve de la mention de l'origine des données