

BULLETIN HYDROLOGIQUE de la région ALSACE

Situation du mois de SEPTEMBRE 2018



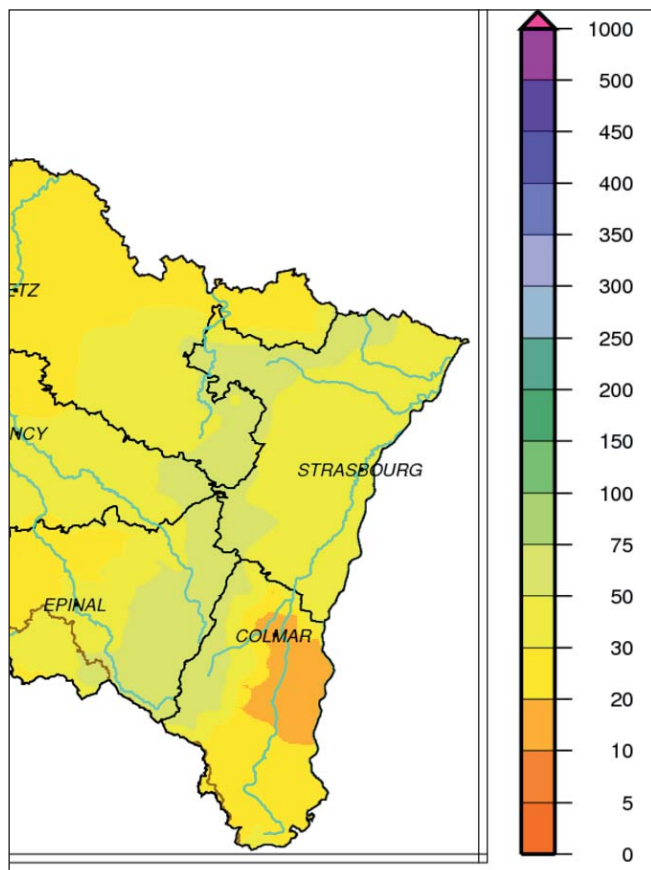
0 10 20 km



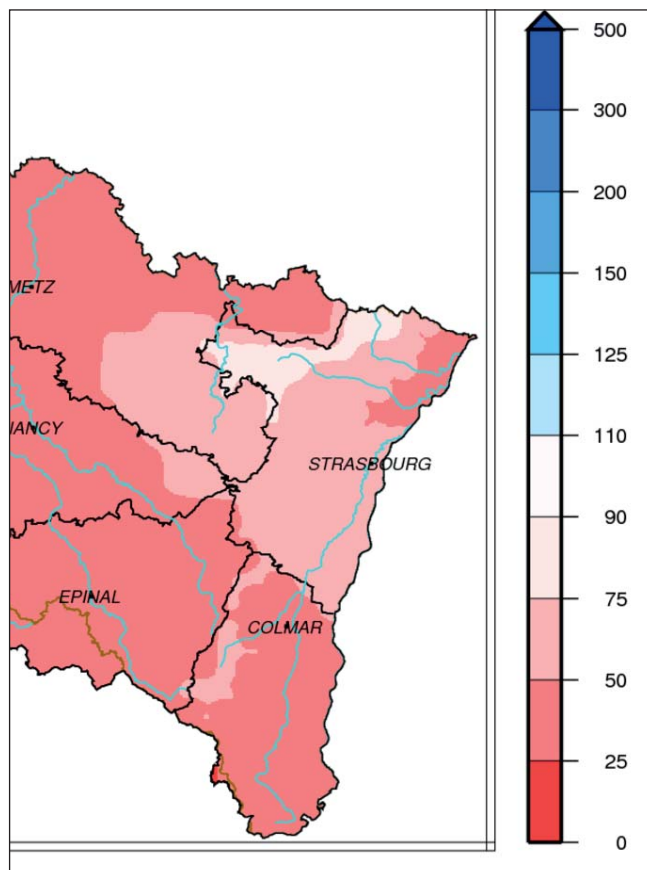
PLUVIOMÉTRIE

Données : Météo France

Evolution des précipitations mensuelles (en mm) et rapports à la normale (en %)



Précipitations de septembre 2018



Rapports à la normale pour septembre 2018

Le cumul de précipitations en Alsace pour le mois de septembre est en moyenne de 38 mm, ce qui représente un déficit global de 48 %.

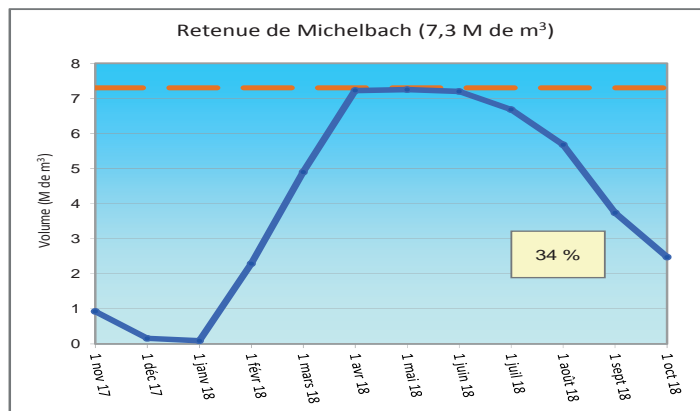
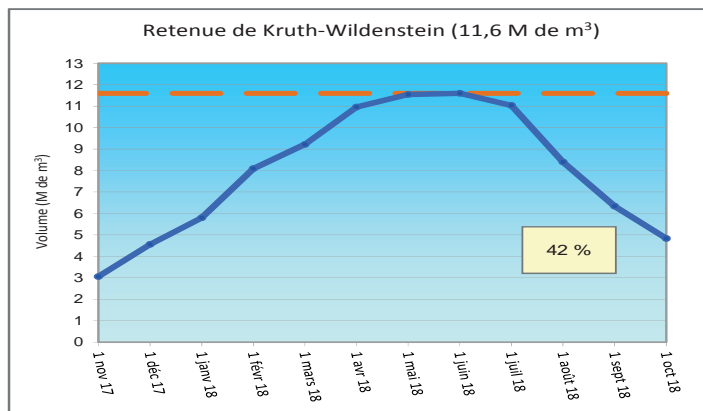
Ces cumuls varient de 30 à 75 mm pour le Bas-Rhin, alors que dans le Haut-Rhin, ils ne sont que de 10 mm en plaine entre Colmar et Mulhouse, et 50 mm en moyenne ailleurs (sauf au plus haut du relief : 75 mm).

Par rapport à la normale, le bilan est donc toujours déficitaire, compris entre 25 et 50 % pour le Bas-Rhin (75 % au nord-est, entre 10 et 25 % au nord-ouest), entre 50 et 75 % pour le Haut-Rhin, sauf à l'extrême ouest où il ne dépasse pas 50 %.

RÉSERVOIRS

Données : Conseil Départemental 68

Evolution des volumes de remplissage (en M de m³)



Légende :



12 derniers mois



Plein

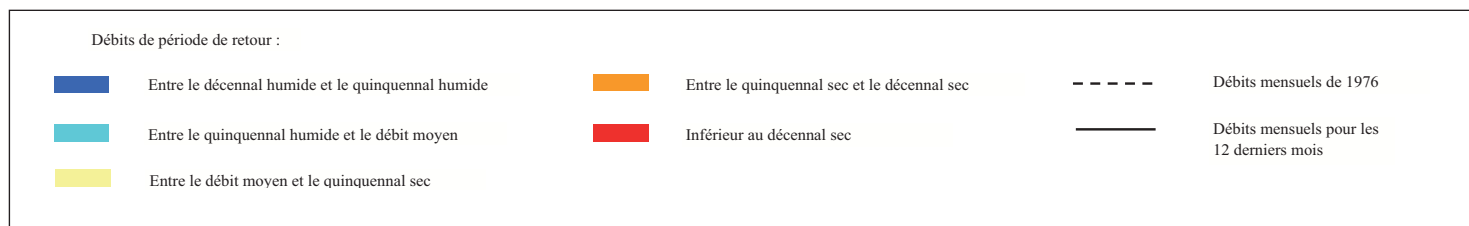
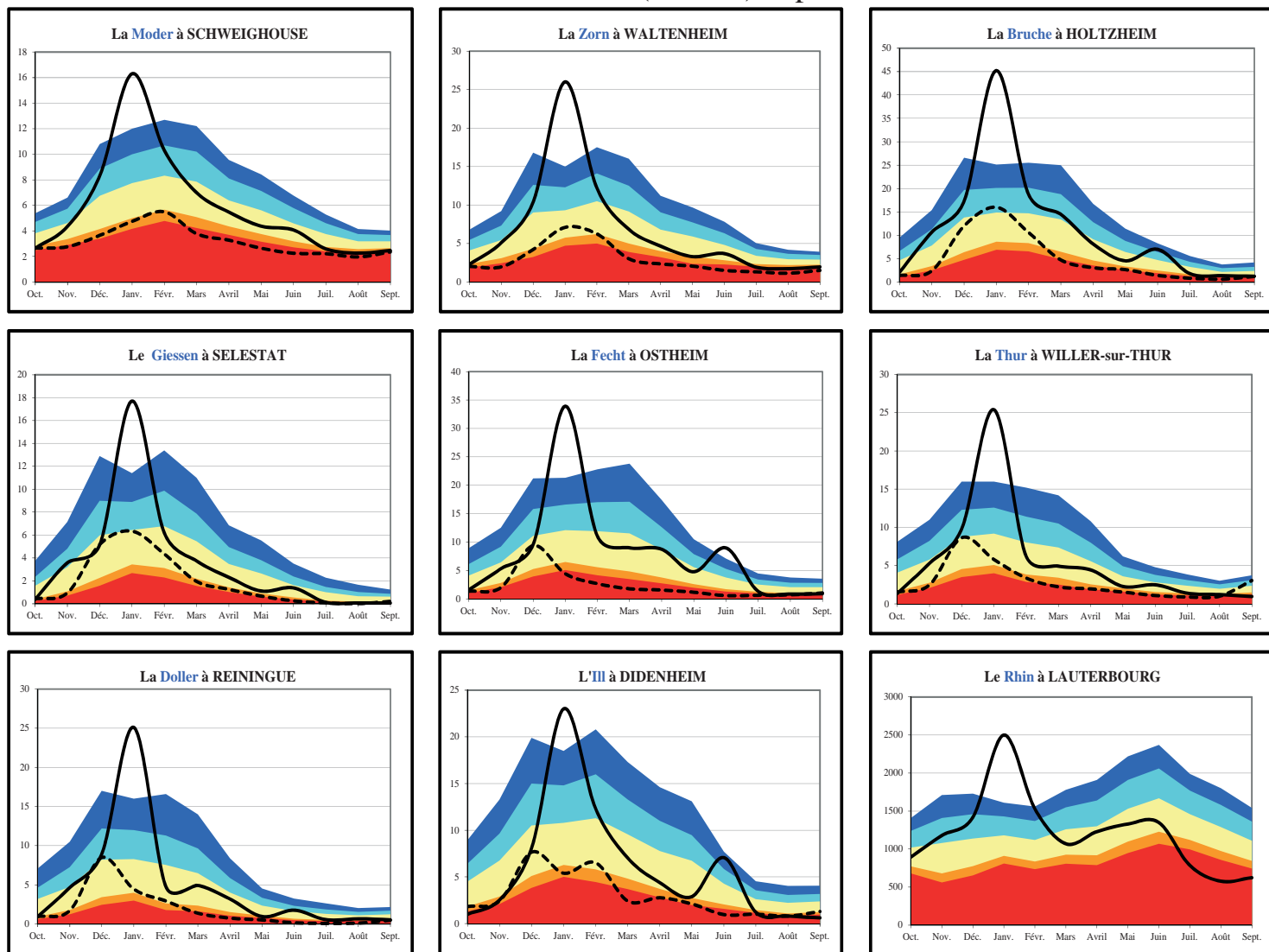


Pourcentage du remplissage

DÉBITS DES COURS D'EAU

Données : DREAL Grand Est

Evolution des débits mensuels (en m³/s) et périodes de retour



Bassins	Affluents de l'III (Bruche, Giessen, Fecht, Thur, Lauch et Doller)	III amont (Sundgau)	Affluents du Rhin (Zorn, Moder et III à Strasbourg)	Rhin
Hydraulicité	0.4	0.3	0.8	0.6

L'hydraulicité du mois est le rapport entre le débit moyen du mois concerné et la moyenne des débits moyens de ce même mois sur toute la chronologie disponible.

Pour les cours d'eau du bassin du Rhin, les débits moyens du mois de septembre 2018 sont généralement en baisse par rapport au mois précédent en dehors du Rhin à Lauterbourg accusant tout de même encore un déficit de -45 %.

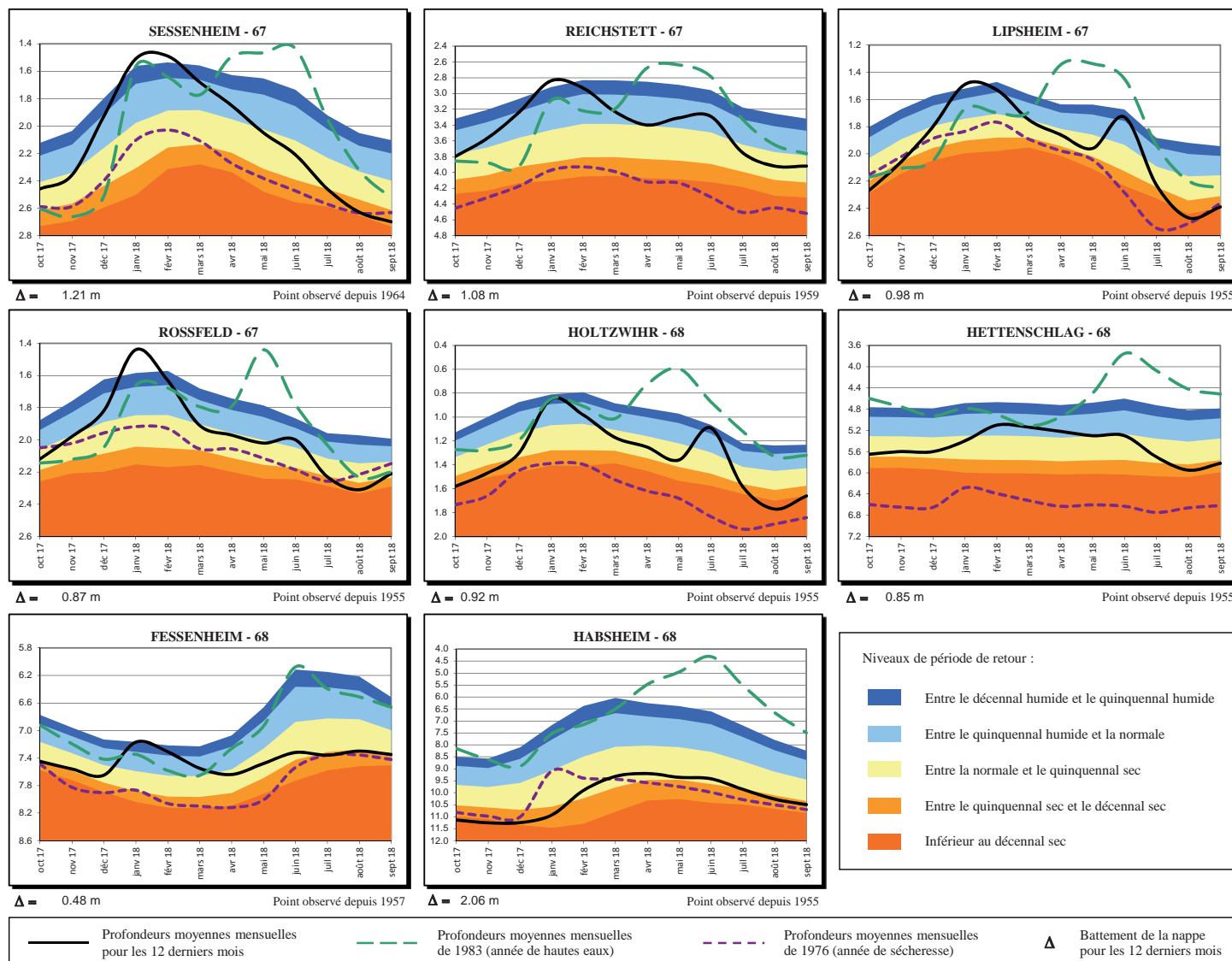
Le bilan par rapport aux moyennes interannuelles est aux alentours de -30 % dans le Bas-Rhin (hydraulicités entre 0.5 à Holtzheim et 0.8 à Schweighouse/Moder) et -60 % dans le Haut-Rhin (hydraulicités entre 0.3 à Didenheim et 0.5 à Ostheim). Le débit du Giessen à Sélestat reste très faible avec une hydraulicité de 0.1.

Le débit minimal enregistré pendant 3 jours consécutifs est partout inférieur au médian. Les stations de Sélestat sur le Giessen, Didenheim sur l'III amont et Willer/Thur proposent des débits inférieurs au décennal sec.

NIVEAUX DE LA NAPPE

Données : APRONA

Profondeurs moyennes mensuelles de la nappe (en m) par rapport au terrain naturel et périodes de retour



L'évolution des niveaux moyens de septembre est contrastée par rapport au mois d'août et varie selon les secteurs en Alsace. Dans le Bas-Rhin, les moyennes baissent encore dans l'extrême nord et le nord jusqu'à hauteur de Haguenau, qui enregistre fin septembre son niveau le plus bas depuis 1986. Dans le reste du département, les niveaux sont plutôt à la hausse, mais ils se situent partout en dessous des normales saisonnières ; de -7 cm à Sessenheim, stable à Reichstett, à +8 cm à Lipsheim et jusqu'à +10 cm à Rossfeld. Les périodes de retour varient de 3 ans secs à Reichstett, 4 ans secs à Rossfeld, 8 ans secs à Sessenheim et presque un décennal sec à Lipsheim.

Dans le Haut-Rhin, les moyennes sont en hausse dans la moitié nord (+11 cm à Holtzwihr, +13 cm à Hettenschlag) et en baisse dans la moitié sud (-5 cm le long du Rhin, -25 cm dans le Sundgau oriental, -45 cm dans le secteur de la Thur à Cernay). Là aussi, on se situe partout en dessous des normales, avec des périodes de retour sèches allant de 4 ans à Cernay, 5 ans à Fessenheim, 6 ans à Hettenschlag et Habsheim, jusqu'au décennal sec à Holtzwihr.

SYNTHÈSE

Les précipitations restent déficitaires en Alsace et ce depuis le mois de juin. Les débits moyens des cours d'eau alsaciens continuent ainsi à baisser au mois de septembre, sauf pour le Rhin qui remonte légèrement malgré un déficit de 45 %. Les réservoirs sont entre 35 et 40 % de remplissage début octobre. Les niveaux de nappe se situent partout en dessous de normales saisonnières, malgré une légère remontée sur la partie centrale de la région, du sud de Strasbourg jusqu'au centre plaine haut-rhinois (Hettenschlag). Les niveaux les plus bas sont à hauteur du décennal sec (Haguenau, Lipsheim ou Holtzwihr).

DREAL Grand Est 14 rue du Bataillon de marche n°24 - BP 81005/F - 67070 Strasbourg Cedex - Tél. : 03.88.13.05.00 - Fax : 03.88.13.06.50
3 rue Fleischhauer Cité Administrative 68000 COLMAR - Tél. : 03.89.24.82.22 - Port. : 06.34.18.59.82
Internet : <http://www.grand-est.developpement-durable.gouv.fr>

APRONA 28 rue de Herrlisheim - 68021 COLMAR - Tél. : 03 68 340 300 - Fax : 03 68 340 302 - mél. : contact@aprona.net

Reproduction autorisée sous réserve de la mention de l'origine des données

Internet : <http://www.aprona.net>