

Synthèse

Le cumul de précipitations en Alsace au mois de septembre montre un fort déficit global de 62 %. Les cumuls enregistrés sont assez faibles, variant à peine de 15 à 65 mm selon les secteurs. Les débits moyens des cours d'eau alsaciens sont aussi en baisse par rapport au mois d'août et se situent désormais proches des normales pour le Rhin et ses affluents (-10 % pour Zorn et Moder), ou en déficit de -30 % pour l'III amont et la Lauch, -40 % pour la Doller, jusqu'à -60 % pour la Fecht, la Thur et le Giessen. Les niveaux moyens de la nappe sont en baisse par rapport au mois d'août, à l'exception du secteur de la Fecht et d'une partie de la forêt de la Hardt. Dans l'ensemble, les niveaux restent encore supérieurs aux normales saisonnières, hormis les secteurs de Weitbruch et Griesheim toujours en léger déficit.

La pluviométrie

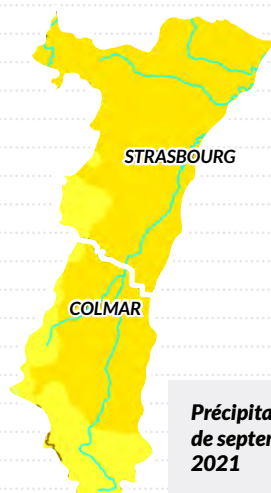
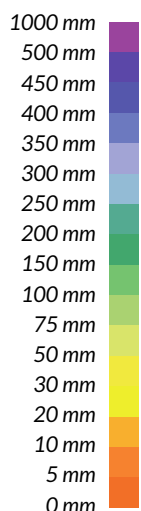
Evolution des précipitations mensuelles (en mm) et rapport à la normale (en %)

Le cumul de précipitations agrégées au mois de septembre en Alsace est de 28 mm, soit un fort déficit global de 62 % par rapport à la normale de référence 1981-2010. Sur l'ensemble de la région Grand Est, le déficit est de 45 %.

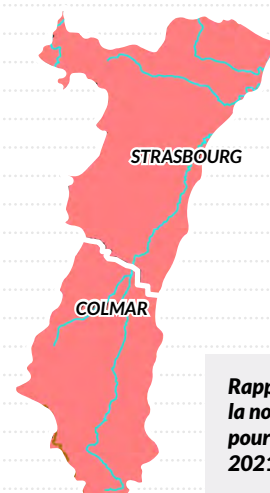
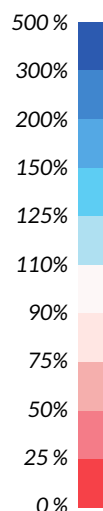
Pour le Bas-Rhin, les cumuls sont compris entre 20 et 30 mm sur quasiment tout le département, jusqu'à

44 mm localement sur la pointe sud-ouest. Pour le Haut-Rhin, les cumuls varient entre 30 mm (secteur nord-est et plaine rhénane) et 65 mm (relief et partie sud en dessous de Mulhouse).

Le bilan est désormais inférieur aux normales saisonnières sur toute l'Alsace, avec en moyenne un déficit de 63 % dans le Bas-Rhin et un déficit qui s'intensifie dans le Haut-Rhin par rapport au mois d'août, passant de 36 % à 62 % en septembre.



Précipitations de septembre 2021



Rapport à la normale pour sept 2021

Les cours d'eau

L'hydraulicité du mois est le rapport entre le débit moyen du mois concerné et la moyenne des débits moyens de ce même mois sur toute la chronologie disponible.

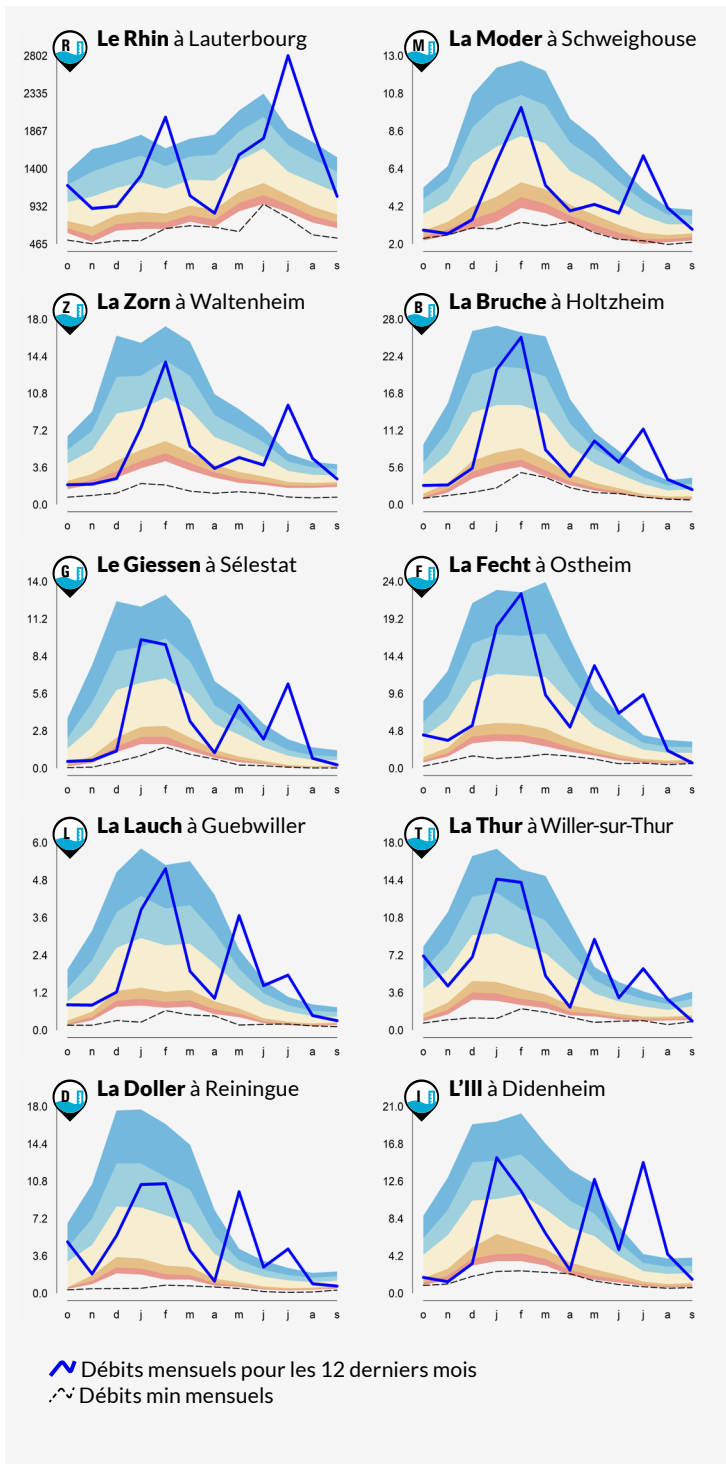
Bassins	Affluents de l'III (Bruche, Giessen, Fecht, Thur, Lauch et Doller)	III Amont (Sundgau)	Affluents du Rhin (Zorn, Moder)	Rhin
Hydraulicité	0.6	0.7	0.9	1.0

Tendances mensuelles

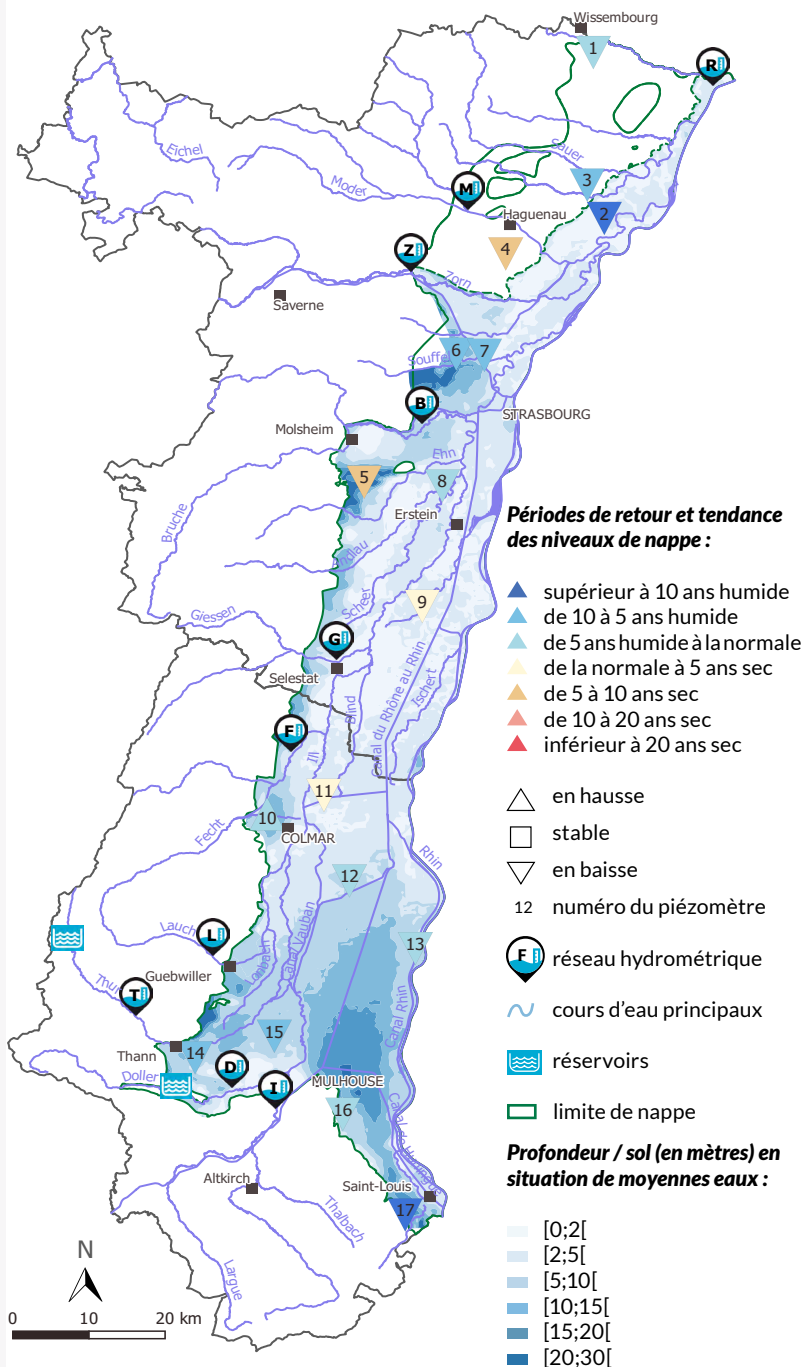
-  La Pluviométrie
-  Les Cours d'eau
-  La Nappe

Les cours d'eau

Évolution des débits mensuels en (m³/s) et périodes de retour
10 stations hydrométriques de référence



Carte de situation des stations de mesures et évolution des niveaux de nappe



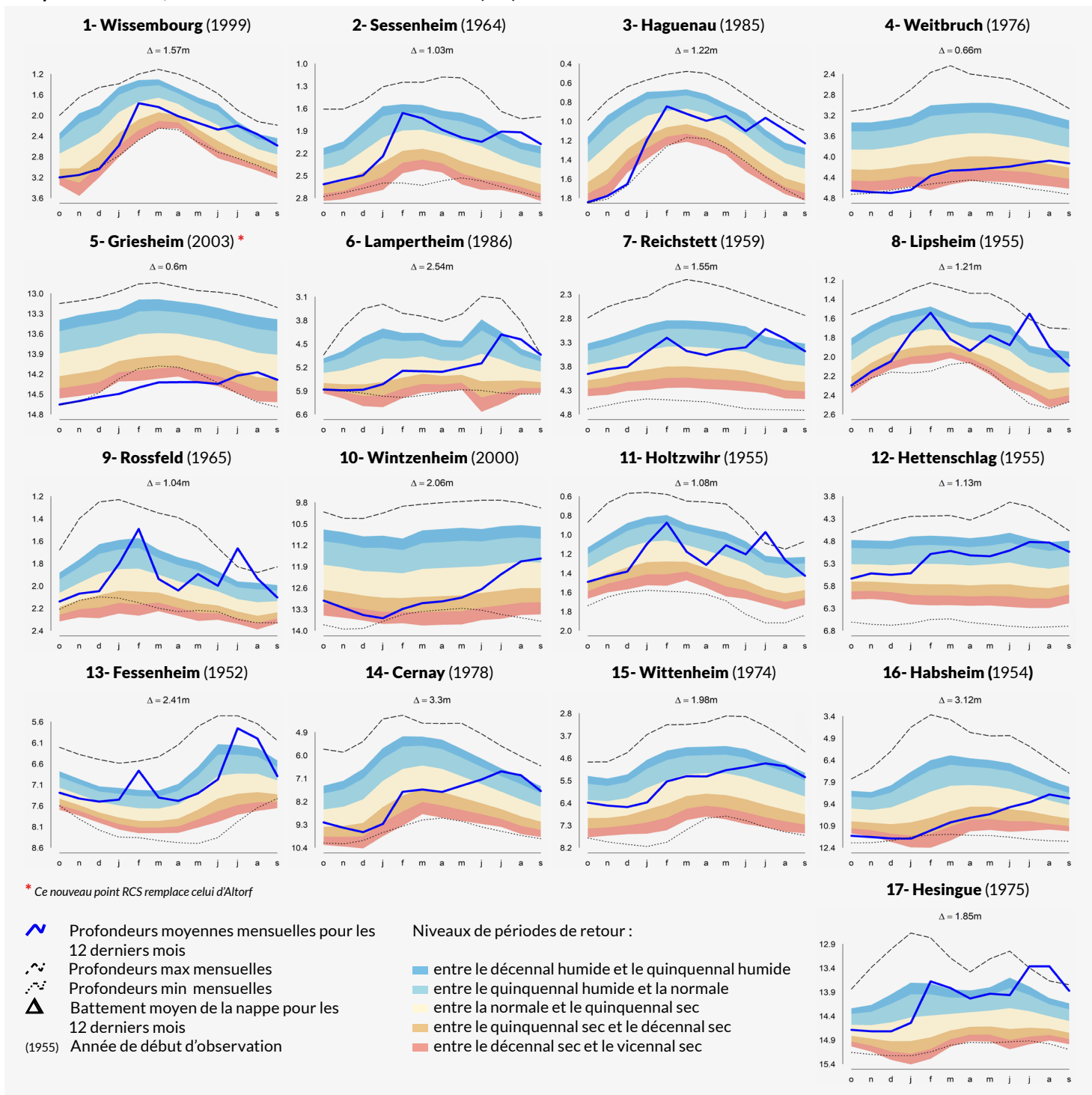
Sur le bassin du Rhin, la baisse des hydraulicités se poursuit sur nos stations et les valeurs sont maintenant proches ou inférieures aux normales. On observe des valeurs comprises entre 0.4 (Ostheim ou Willer/Thur impactée par les travaux sur le barrage de Kruth) et 0.7 sur les stations haut-rhinoises et des hydraulicités comprises entre 0.4 (Sélestat) et 1 sur les stations bas-rhinoises et sur le Rhin.

Le débit moyen minimal enregistré pendant 3 jours consécutifs sur le territoire alsacien est assez hétérogène selon les bassins. On peut par

exemple citer la station de Willer/Thur ou de Holtzheim sur la Bruche, qui proposent respectivement des valeurs inférieures à la décennale sèche et supérieures à la décennale humide.

La nappe

Profondeurs moyennes mensuelles de la nappe (en m) par rapport au terrain naturel et périodes de retour
17 piézomètres de référence du Réseau de Contrôle de Surveillance (RCS) Alsace



Les niveaux moyens de septembre sont en baisse par rapport au mois d'août sur toute l'Alsace, à l'exception de quelques rares secteurs isolés.

Dans le Bas-Rhin, les niveaux sont partout en baisse, de -5 cm à Weitbruch, de -10 à -20 cm sur le secteur nord, le Pliocène de Haguenau et la moitié sud du département, jusqu'à -46 cm (Lampertheim) autour de Strasbourg. Les secteurs de Weitbruch et Griesheim sont toujours en déficit (quinquennal sec), mais ailleurs, les niveaux restent au-dessus de la normale, de 2.5 à 4 ans humide à Rossfeld, Lipsheim et Wissembourg, entre 10 et 15 ans humide à Sessenheim, Lampertheim ou Haguenau, voire 25 ans humide à Reichstett.

Dans le Haut-Rhin, les niveaux sont globalement en baisse, à l'exception du cône de la Fecht (+9 cm à Wintzenheim) et d'une partie de la forêt de la Hardt. On relève autour de -15 cm au nord (Holtzwihr, Illhaeusern), -20 cm en centre plaine (Hettenschlag), jusqu'à -75 cm à Cernay et -90 cm le long du Rhin à Fessenheim. Malgré ces baisses, les niveaux restent juste sur la normale à Holtzwihr et toujours au-dessus de celle-ci sur l'ensemble du département, de 2.5 à 4 ans humide à Wintzenheim, Fessenheim et Habsheim, localement même un peu plus hauts à Cernay et Wittenheim (6 ans humide) et toujours très hauts dans l'extrême sud (cinquantennal humide à Hésingue).

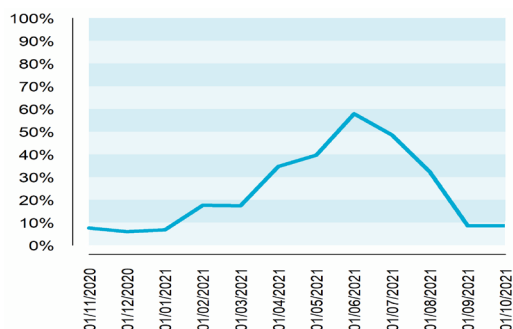
Les réservoirs

Évolution des volumes de remplissage (en Millions de m³)

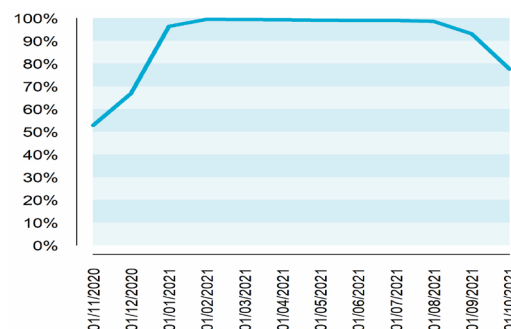
2 retenues d'eau de référence

▲ La retenue de Michelbach, destinée à l'alimentation en eau potable, affiche encore une baisse par rapport aux mois précédents, avec un taux de remplissage de 77 %. Pour le barrage de Kruth, destiné au soutien de l'étiage, le remplissage reste autour de 1 Mm³ (travaux en cours), comme au mois d'août dernier, avec un taux proche de 9 %.

Retenue d'eau de Kruth-Wildenstein (11.6 M de m³)



Retenue d'eau de Michelbach (7.3 M de m³)



RETOUR SUR LA SITUATION DE L'AN DERNIER

« Synthèse du BHM de septembre 2020 »

“Le cumul de précipitations en Alsace au mois de septembre présente un déficit global de 42 %. Le bilan pluviométrique reste partout en dessous des normales saisonnières, avec des déficits allant de -10 % sur l'extrême ouest de l'Alsace jusqu'à -75 % sur une large plaine rhénane. Les débits moyens des cours d'eau alsaciens restent inférieurs aux normales, avec des déficits au delà de -60 % pour l'Ill amont et la Thur, des assecs pour le Giessen, et compris entre -20 et -50 % sur le reste de l'Alsace (seulement -13 % pour le Rhin à Lauterbourg). Les niveaux de la nappe sont en baisse au nord de l'Alsace, sur le Pliocène de Haguenau et la partie sud de la région, et en hausse sur la partie centrale (de Strasbourg au sud de Colmar). Ils restent néanmoins partout en dessous des normales saisonnières, avec des secteurs très bas, comme le Sundgau oriental (env. 30 ans sec à Habsheim), et des minima historiques atteints à Wissembourg ou Haguenau.”

+ d'infos

Ma commune :

<https://carto.aprona.net/aprona/macommune>

La nappe en direct :

<https://www.aprona.net/FR/observatoire-eau/acces-aux-donnees/nappe-en-direct.html>

Bulletin de situation hydrologique DREAL Grand-Est :

<http://www.grand-est.developpement-durable.gouv.fr/bulletins-de-situation-hydrologique-r6869.html>

Bulletin de suivi des étiages DREAL Grand Est :

<http://www.grand-est.developpement-durable.gouv.fr/bulletin-de-suivi-d-etiage-grand-est-a16960.html>



APRONA 28 rue de Herrlisheim - 68021 COLMAR - Tél. : 03 67 82 00 50
mél. : contact@aprona.net Internet : <https://www.aprona.net>

Reproduction autorisée sous réserve de la mention de l'origine des données

Partenaires techniques et financiers



Direction régionale
de l'environnement,
de l'aménagement
et du logement

